



องค์การบริหารส่วนตำบลปยุต

คู่มือประชาชน

แนวทางปฏิบัติราชการเพื่อบริการประชาชน

คำนำ

พระราชบัญญัติการอำนวยความสะดวกในการพิจารณาอนุญาตของทางราชการ พ.ศ. ๒๕๕๘ ตามมาตรา ๗ ได้กำหนดให้ “ในกรณีที่มีกฎหมายกำหนดให้การกระทำใดจะต้องได้รับอนุญาต ผู้อนุญาตจะต้องทำคู่มือสำหรับประชาชน” โดยมีเป้าหมายเพื่ออำนวยความสะดวกแก่ประชาชน ลดต้นทุนของประชาชนและเพิ่มประสิทธิภาพในการให้บริการของภาครัฐ สร้างความโปร่งใสในการปฏิบัติราชการ ลดการใช้ดุลยพินิจของเจ้าหน้าที่ เปิดเผยขั้นตอน ระยะเวลาให้ประชาชนทราบ

องค์การบริหารส่วนตำบลปยุต ได้จัดทำคู่มือสำหรับประชาชน ประกอบด้วยภารกิจงานในการบริการประชาชนตามอำนาจหน้าที่ เพื่ออำนวยความสะดวกให้กับประชาชนที่มาติดต่อราชการ รับทราบขั้นตอน ระยะเวลา ในการพิจารณาอนุญาตขององค์การบริหารส่วนตำบลปยุต

องค์การบริหารส่วนตำบลปยุต

๒๐ กรกฎาคม ๒๕๕๘

สารบัญ

เรื่อง	หน้า
ข้อมูลเกี่ยวกับศักยภาพของท้องถิ่น	๓
งานจัดเก็บภาษีโรงเรือนและที่ดิน	๑๐
งานจัดเก็บภาษีป้าย	๑๒
งานการขออนุญาตก่อสร้างอาคาร	๑๗
งานสนับสนุนน้ำอุปโภคบริโภค	๑๙
งานการป้องกันและบรรเทาสาธารณภัย/การรักษาความสงบเรียบร้อย/การสงเคราะห์ผู้ประสบภัย	๒๐
งานรับแจ้งเรื่องรื้อทิ้งทุบทุก/รื้อเรียน	๒๒
งานการขออนุญาตประกอบกิจการที่เป็นอันตรายต่อสุขภาพ	๒๓
งานการขออนุญาตจัดตั้งตลาด	๓๒
งานการขออนุญาตจัดตั้งสถานที่จำหน่ายอาหารหรือสถานที่สะสมอาหาร	๓๙
งานการขออนุญาตจำหน่ายสินค้าในที่หรือทางสาธารณะ	๔๒
งานการบริการผู้สูงอายุ/ผู้พิการ/ผู้ป่วยเอดส์	๕๒
งานการบริการข้อมูลข่าวสาร	๖๖
งานการบริการข้อมูลข่าวสารระบบสารสนเทศ	๖๗
งานการบริการจดทะเบียนพาณิชย์	๖๘
งานการบริการจัดเก็บขยะมูลฝอย	๘๓

ข้อมูลเกี่ยวกับศักยภาพของท้องถิ่น

๑. โครงสร้างองค์การบริหารส่วนตำบล

โครงสร้างและการบริหารงานขององค์การบริหารส่วนตำบลปยุต แบ่งเป็น ๒ ฝ่าย คือ

๑. สภาองค์การบริหารส่วนตำบล
๒. ฝ่ายบริหาร

สภาองค์การบริหารส่วนตำบล

สภาองค์การบริหารส่วนตำบล ประกอบด้วยสมาชิกสภาองค์การบริหารส่วนตำบลที่มาจากการเลือกตั้งโดยตรงจากประชาชนในหมู่บ้านละ ๆ ๒ คน โดยสมาชิกสภาองค์การบริหารส่วนตำบลมีวาระดำรงตำแหน่ง ๔ ปี

สภาองค์การบริหารส่วนตำบลมีอำนาจหน้าที่ดังนี้

(๑) ให้ความเห็นชอบแผนพัฒนาองค์การบริหารส่วนตำบล เพื่อเป็นแนวทางในการบริหารกิจการขององค์การบริหารส่วนตำบล

(๒) พิจารณาและให้ความเห็นชอบร่างข้อบัญญัติองค์การบริหารส่วนตำบล ร่างข้อบัญญัติงบประมาณรายจ่ายประจำปี และร่างข้อบัญญัติงบประมาณรายจ่ายเพิ่มเติม

(๓) ควบคุมการปฏิบัติงานของนายกองค์การบริหารส่วนตำบลให้เป็นไปตามกฎหมาย นโยบาย แผนพัฒนาองค์การบริหารส่วนตำบล ข้อบัญญัติ ระเบียบ และข้อบังคับของทางราชการ

ฝ่ายบริหาร

นายกองค์การบริหารส่วนตำบล มาจากการเลือกตั้งโดยตรงจากประชาชนในเขตองค์การบริหารส่วนตำบล มีวาระอยู่ในตำแหน่งคราวละ ๔ ปี

นายกองค์การบริหารส่วนตำบล อาจแต่งตั้งรองนายกองค์การบริหารส่วนตำบลได้ไม่เกินสองคน และอาจแต่งตั้งเลขานุการนายกองค์การบริหารส่วนตำบลได้หนึ่งคน

นายกองค์การบริหารส่วนตำบล มีอำนาจหน้าที่ดังนี้

(๑) กำหนดนโยบายโดยไม่ขัดต่อกฎหมายและรับผิดชอบในการบริหารราชการขององค์การบริหาร ส่วนตำบลให้เป็นไปตามกฎหมาย นโยบาย แผนพัฒนาองค์การบริหารส่วนตำบล ข้อบัญญัติ ระเบียบและข้อบังคับทางราชการ

(๒) สั่ง อนุญาต และอนุมัติเกี่ยวกับราชการขององค์การบริหารส่วนตำบล

(๓) แต่งตั้งและถอดถอนรองนายกองค์การบริหารส่วนตำบลและเลขานุการนายกองค์การบริหารส่วนตำบล

(๔) วางระเบียบเพื่อใ้ทำงานขององค์การบริหารส่วนตำบลเป็นไปด้วยความเรียบร้อย

(๕) รักษาการให้เป็นไปตามข้อบัญญัติองค์การบริหารส่วนตำบล

(๖) ปฏิบัติหน้าที่อื่นตามที่บัญญัติไว้ในพระราชบัญญัติและกฎหมายอื่น

๒. บทบาทและอำนาจหน้าที่ขององค์การบริหารส่วนตำบล

องค์การบริหารส่วนตำบล มีอำนาจหน้าที่ตามพระราชบัญญัติสภาตำบลและองค์การบริหารส่วนตำบล พ.ศ. ๒๕๓๗ และที่แก้ไขเพิ่มเติมจนถึงฉบับปัจจุบัน ดังนี้

มาตรา ๖๖ องค์การบริหารส่วนตำบลมีอำนาจหน้าที่ในการพัฒนาตำบลทั้งในด้านเศรษฐกิจ สังคม และวัฒนธรรม

มาตรา ๖๗ ภายใต้บังคับกฎหมาย องค์การบริหารส่วนตำบล มีหน้าที่ต้องทำในเขตองค์การบริหารส่วนตำบล ดังต่อไปนี้

(๑) จัดให้มีและบำรุงรักษาทางน้ำและทางบก
 (๒) รักษาความสะอาดของถนน ทางน้ำ ทางเดิน และที่สาธารณะรวมทั้งกำจัดมูลฝอยและสิ่งปฏิกูล

(๓) ป้องกันโรคและระงับโรคติดต่อ

(๔) ป้องกันและบรรเทาสาธารณภัย

(๕) ส่งเสริมการศึกษา ศาสนา และวัฒนธรรม

(๖) ส่งเสริมการพัฒนาสตรี เด็ก เยาวชน ผู้สูงอายุ ผู้พิการ

(๗) คุ้มครอง ดูแล และบำรุงรักษาทรัพยากรธรรมชาติและสิ่งแวดล้อม

(๘) บำรุงรักษาศิลปะ จารีตประเพณี ภูมิปัญญาท้องถิ่น และวัฒนธรรมอันดีของท้องถิ่น

(๙) ปฏิบัติหน้าที่อื่นตามที่ทางราชการมอบหมายโดยจัดสรรงบประมาณหรือบุคลากรให้ตามความ

จำเป็นและสมควร

มาตรา ๖๘ ภายใต้บังคับกฎหมาย องค์การบริหารส่วนตำบลอาจจัดทำกิจการในเขตองค์การบริหารส่วนตำบล ดังต่อไปนี้

(๑) ให้มีน้ำเพื่อการอุปโภคบริโภคและการเกษตร

(๒) ให้มีและบำรุงการไฟฟ้าหรือแสงสว่างโดยวิธีอื่น

(๓) จัดให้มีและบำรุงรักษาทางระบายน้ำ

(๔) ให้มีและบำรุงสถานที่ประชุม การกีฬา การพักผ่อนหย่อนใจและสวนสาธารณะ

(๕) ให้มีและส่งเสริมกลุ่มเกษตรกรและกิจการสหกรณ์

(๖) ส่งเสริมให้มีอุตสาหกรรมในครอบครัว

(๗) บำรุงและส่งเสริมการประกอบอาชีพของราษฎร

(๘) การคุ้มครองดูแลและรักษาทรัพย์สินอันเป็นสาธารณสมบัติของแผ่นดิน

(๙) หาผลประโยชน์จากทรัพย์สินขององค์การบริหารส่วนตำบล

(๑๐) ให้มีตลาด ท่าเทียบเรือ และท่าข้าม

(๑๑) กิจกรรมเกี่ยวกับการพาณิชย์

(๑๒) การท่องเที่ยว

(๑๓) การผังเมือง

องค์การบริหารส่วนตำบล มีอำนาจหน้าที่ตามพระราชบัญญัติกำหนดแผนและขั้นตอนการกระจายอำนาจให้แก่องค์กรปกครองส่วนท้องถิ่น พ.ศ. ๒๕๔๒ ดังนี้

มาตรา ๑๖ องค์การบริหารส่วนตำบลมีอำนาจและหน้าที่ในการจัดระบบบริการสาธารณะ เพื่อประโยชน์ของประชาชนในท้องถิ่นของตนเองดังนี้

(๑) การจัดทำแผนพัฒนาท้องถิ่นของตนเอง

(๒) การจัดให้มีและบำรุงรักษาทางบก ทางน้ำ และทางระบายน้ำ

(๓) การจัดให้มีและควบคุมตลาด ท่าเทียบเรือ ท่าข้าม และที่จอดรถ

(๔) การสาธารณสุข โภชนา และการก่อสร้างอื่น ๆ

(๕) การสาธารณสุข

(๖) การส่งเสริม การฝึก และประกอบอาชีพ

(๗) การพาณิชย์ และการส่งเสริมการลงทุน

(๘) การส่งเสริมการท่องเที่ยว

(๙) การจัดการศึกษา

(๑๐) การสังคมสงเคราะห์ และการพัฒนาคุณภาพชีวิตเด็ก สตรี คนชรา และผู้ด้อยโอกาส

(๑๑) การบำรุงรักษาศิลปะ จารีตประเพณี ภูมิปัญญาท้องถิ่น และวัฒนธรรมอันดีของ

ท้องถิ่น

(๑๒) การปรับปรุงแหล่งชุมชนแออัดและการจัดการเกี่ยวกับที่อยู่อาศัย

(๑๓) การจัดให้มีและบำรุงรักษาสถานที่พักผ่อนหย่อนใจ

(๑๔) การส่งเสริมการกีฬา

(๑๕) การส่งเสริมประชาธิปไตย ความเสมอภาค และสิทธิเสรีภาพของประชาชน

(๑๖) ส่งเสริมการมีส่วนร่วมของราษฎรในการพัฒนาท้องถิ่น

(๑๗) การรักษาความสะอาดและความเป็นระเบียบเรียบร้อยของบ้านเมือง

(๑๘) การกำจัดมูลฝอย สิ่งปฏิกูล และน้ำเสีย

(๑๙) การสาธารณสุข การอนามัยครอบครัว และการรักษาพยาบาล

(๒๐) การจัดให้มีและควบคุมสุสานและฌาปนสถาน

(๒๑) การควบคุมการเลี้ยงสัตว์

- (๒๒) การจัดให้มีและควบคุมการฆ่าสัตว์
- (๒๓) การรักษาความปลอดภัย ความเป็นระเบียบเรียบร้อย และการอนามัยโรงมหรสพและสถานอื่น ๆ
- (๒๔) การจัดการ การบำรุงรักษา และการใช้ประโยชน์จากป่าไม้ ที่ดิน ทรัพยากรธรรมชาติและสิ่งแวดล้อม
- (๒๕) การผังเมือง
- (๒๖) การขนส่งและการวิศวกรรมจราจร
- (๒๗) การดูแลรักษาที่สาธารณะ
- (๒๘) การควบคุมอาคาร
- (๒๙) การป้องกันและบรรเทาสาธารณภัย
- (๓๐) การรักษาความสงบเรียบร้อย การส่งเสริมและสนับสนุนการป้องกันและรักษาความปลอดภัยในชีวิตและทรัพย์สิน
- (๓๑) กิจการอื่นใดที่เป็นผลประโยชน์ของประชาชนในท้องถิ่นตามที่คณะกรรมการประกาศกำหนด

๓. โครงสร้างการจัดแบ่งส่วนราชการและการบริหารบุคคลขององค์การบริหารส่วนตำบล

การจัดโครงสร้างส่วนราชการขององค์การบริหารส่วนตำบลปยุต ประกอบด้วย

๑. สำนักปลัด

มีหัวหน้าสำนักปลัดเป็นผู้บังคับบัญชาและรับผิดชอบในการปฏิบัติราชการของสำนักปลัดองค์การบริหารส่วนตำบล มีหน้าที่รับผิดชอบเกี่ยวกับ

งานวางแผนอัตรากำลัง งานกำหนดตำแหน่งและอัตรากำลัง งานบรรจุ แต่งตั้งการเลื่อนระดับงานโอน ย้าย งานทะเบียนประวัติและบัตร งานฝึกอบรมและพัฒนาบุคลากร งานประเมินผลการปฏิบัติงานและพิจารณาความดีความชอบ งานดำเนินการทางวินัย งานเกี่ยวกับการออกจากราชการ งานเสนอขอเครื่องราชอิสริยาภรณ์ และประกาศเกียรติคุณ งานธุรการ งานสารบรรณกลาง งานรัฐพิธี พิธีการต่าง ๆ งานประชาสัมพันธ์หน่วยงาน งานรับรอง งานรักษาความสะอาดและความปลอดภัยสถานที่ราชการ งานด้านนิติการและดำเนินคดี งานเกี่ยวกับตราข้อบัญญัติ ระเบียบของหน่วยงาน งานเกี่ยวกับข้อมูลข่าวสารงานเกี่ยวกับเรื่องราวร้องทุกข์ งานเกี่ยวกับการถ่ายโอนภารกิจตาม พระราชบัญญัติกำหนดแผนและขั้นตอนการกระจายอำนาจให้องค์กรปกครองส่วนท้องถิ่น พ.ศ. ๒๕๔๒ งานเกี่ยวกับการประชุมสภาองค์การบริหารส่วนตำบล งานเกี่ยวกับการประชุมกรรมการต่าง ๆ งานสิทธิสวัสดิการ ทะเบียนประวัติ การพัฒนาอบรมสมาชิกสภาองค์การบริหารส่วนตำบล งานส่งเสริมการมีส่วนร่วมของประชาชน งานส่งเสริมประชาธิปไตย งานเลือกตั้งนายกองค์การบริหารส่วนตำบลและสมาชิกสภาองค์การบริหารส่วนตำบล งานจัดทำแผนพัฒนาองค์การบริหารส่วนตำบล งานจัดทำระบบข้อมูล (ศูนย์

ข้อมูล) งานจัดทำข้อบัญญัติงบประมาณรายจ่ายประจำปี/รายจ่ายเพิ่มเติม งานเกี่ยวกับโครงการเงินอุดหนุนต่าง ๆ งานโครงการตามพระราชดำริ งานการจัดการสิ่งแวดล้อม งานประสานหน่วยงานต่าง ๆ ราชการที่มีได้กำหนดให้เป็นหน้าที่ของส่วนราชการใด งานอื่น ๆ ที่เกี่ยวข้องและได้รับมอบหมาย

งานให้บริการสาธารณสุขและงานสาธารณสุขอื่น งานศูนย์บริการสาธารณสุข การส่งเสริมสุขภาพ การป้องกันและบำบัดโรค การกำจัดขยะมูลฝอยและสิ่งปฏิกูล การควบคุมบำบัดน้ำเสีย การดูแลรักษาสวนสาธารณะ ป้องกันและบำบัดยาเสพติด งานอื่น ๆ ที่เกี่ยวข้องและได้รับมอบหมาย

งานส่งเสริมการกีฬา วัฒนธรรม จารีตประเพณีและภูมิปัญญาท้องถิ่น งานส่งเสริมการศึกษางานสังคมสงเคราะห์ งานห้องสมุดประชาชน งานอื่น ๆ ที่เกี่ยวข้องและได้รับมอบหมาย

๒. ส่วนการคลัง

มีผู้อำนวยการกองคลังองค์การบริหารส่วนตำบลเป็นผู้บังคับบัญชา และรับผิดชอบในการปฏิบัติราชการของกองคลังองค์การบริหารส่วนตำบล มีหน้าที่รับผิดชอบเกี่ยวกับงานการเบิกจ่าย รับ นำส่ง เก็บรักษาเงิน และเอกสารทางการเงิน งานเกี่ยวกับการตรวจสอบเอกสารการเบิกจ่ายและอนุมัติฎีกา งานเกี่ยวกับเงินเดือน ค่าจ้าง ค่าตอบแทน และเงินอื่น ๆ งานคำขอเบิกเงิน สวัสดิการต่าง ๆ งานจัดทำบัญชี งานทะเบียนคุมรายได้ รายจ่ายทุกประเภทและจัดทำทะเบียนคุมเงิน งานจัดทำงบทดลอง งบแสดงฐานะทางการเงิน งบทรัพย์สิน งบหนี้สิน-เจ้าหนี้ และเงินสะสมประจำเดือนประจำปี งานจัดทำข้อมูลสถิติการคลัง งานควบคุมการเบิกจ่ายเงินงบประมาณ งานเกี่ยวกับการจัดซื้อจัดจ้าง จัดหาพัสดุ งานเกี่ยวกับการซ่อมแซม บำรุงรักษาพัสดุ งานจำหน่ายพัสดุ ครุภัณฑ์ หรือทรัพย์สิน งานการควบคุมรับ จ่ายพัสดุ งานตรวจสอบการรับ จ่ายพัสดุประจำปี งานเกี่ยวข้องกับทรัพย์สิน งานจัดเก็บภาษีงานอื่น ๆ ที่เกี่ยวข้องและได้รับมอบหมาย

๓. กองช่าง

มีผู้อำนวยการกองช่างองค์การบริหารส่วนตำบลเป็นผู้บังคับบัญชา และรับผิดชอบในการปฏิบัติราชการของกองโยธาองค์การบริหารส่วนตำบล มีหน้าที่รับผิดชอบเกี่ยวกับ

งานสำรวจและจัดทำโครงการ งานออกแบบและเขียนแบบ งานตรวจสอบการก่อสร้างงานรวบรวมจัดเก็บประวัติโครงการต่าง ๆ งานการควบคุมอาคาร งานจัดทำแผนที่และแผนผังต่าง ๆ งานประมาณการโครงการต่าง ๆ งานเกี่ยวกับการประชาสัมพันธ์เกี่ยวกับผลงานของกองช่าง งานกำหนดราคากลางของวัสดุและงานต่าง ๆ ของท้องถิ่น งานวางแผนการปฏิบัติงานการก่อสร้างและซ่อมบำรุง งานควบคุมการก่อสร้าง งานคุมการซ่อมแซมและบำรุงรักษาพัสดุและทรัพย์สิน งานเกี่ยวกับการสาธารณสุขปศุสัตว์ งานเกี่ยวกับการป้องกันและบรรเทาสาธารณภัย งานระบายน้ำ งานสนามกีฬาองค์การบริหารส่วนตำบล งานอื่น ๆ ที่เกี่ยวข้องและได้รับมอบหมาย

อัตรากำลังพนักงานส่วนตำบลและลูกจ้าง

๑. พนักงานส่วนตำบล	จำนวน	๑๗	คน
๓. พนักงานจ้าง ตามภารกิจ	จำนวน	๙	คน
๔. พนักงานจ้างทั่วไป	จำนวน	๑๐	คน
	รวมทั้งสิ้น	๓๖	คน

กระบวนการบริการตามภารกิจขององค์การบริหารส่วนตำบลปยุต
ที่กระทรวงมหาดไทยได้แนะนำให้ลดระยะเวลาการปฏิบัติราชการเพื่อประชาชน
จำนวน ๑๖ กระบวนการ

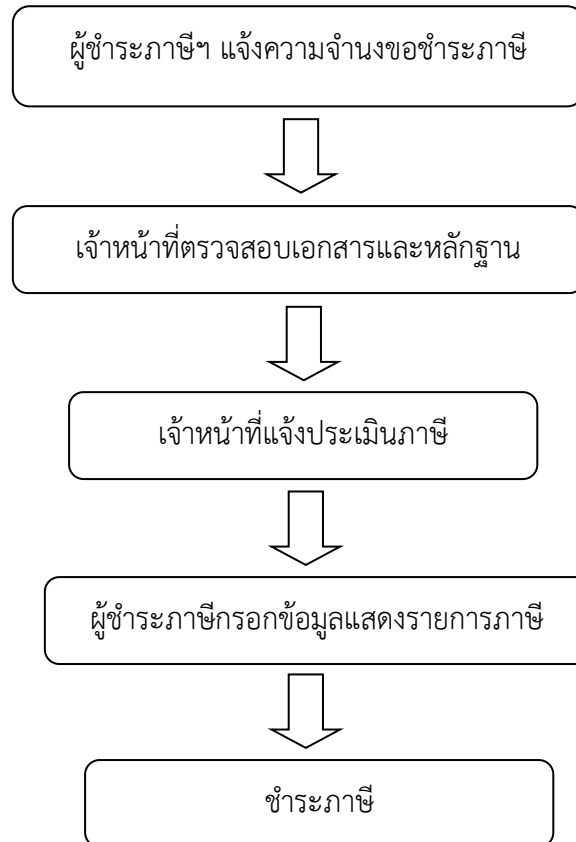
ที่	กระบวนการบริการประชาชน	หมายเหตุ
๑	จัดเก็บภาษีบำรุงท้องที่	
๒	จัดเก็บภาษีโรงเรือนและที่ดิน	
๓	จัดเก็บภาษีป้าย	
๔	ขออนุญาตก่อสร้างอาคาร <u>กรณีทั่วไป</u> - ขั้นตอนตรวจสอบเอกสาร/พื้นที่ก่อสร้าง - ขั้นตอนพิจารณาออกใบอนุญาต <u>กรณีขออนุญาตก่อสร้างตามแบบของกรมโยธาธิการและผังเมือง</u>	
๕	สนับสนุนน้ำอุปโภคบริโภค	
๖	ช่วยเหลือสาธารณภัย	
๗	รับแจ้งเรื่องราวร้องทุกข์	
๘	การขออนุญาตประกอบกิจการที่เป็นอันตรายต่อสุขภาพ - ขออนุญาตใหม่ / ต่อใบอนุญาต	
๙	การขออนุญาตจัดตั้งตลาด - ขออนุญาตใหม่ / ต่อใบอนุญาต	
๑๐	การขออนุญาตจัดตั้งสถานที่จำหน่ายอาหารหรือสถานที่เสิร์ฟอาหาร (พื้นที่เกิน ๒๐๐ ตร.ม.)	
๑๑	การขออนุญาตจำหน่ายสินค้าในที่หรือทางสาธารณะ - ขออนุญาตใหม่ / ต่อใบอนุญาต	
๑๒	รับแจ้งขึ้นทะเบียนผู้สูงอายุ ผู้พิการและผู้ป่วยเอดส์	
๑๓	ให้บริการข้อมูลข่าวสารของทางราชการ	
๑๔	ให้บริการข้อมูลข่าวสารระบบสารสนเทศ	
๑๕	การขึ้นทะเบียนพาณิชย์	
๑๖	งานการบริการจัดเก็บขยะมูลฝอย	

แผนผังแสดงขั้นตอนและระยะเวลาการปฏิบัติราชการเพื่อบริการประชาชน
(กระบวนการที่ ๑ จัดเก็บภาษีบำรุงท้องที่)

๑. เอกสาร/หลักฐานการอ้างอิง

- พระราชบัญญัติภาษีบำรุงท้องที่ พ.ศ. ๒๕๐๘ (แก้ไขเพิ่มเติม ถึงฉบับที่ ๓ พ.ศ. ๒๕๔๓)

๒. แผนผังแสดงขั้นตอนและระยะเวลาการปฏิบัติราชการ



สรุป กระบวนการบริการ ๕ ขั้นตอน รวมระยะเวลา ๕ นาที

เพื่อความสะดวก เอกสารที่ต้องนำมา

กรณีชำระปกติ

๑. ใบเสร็จรับเงินของปีที่ผ่านมา

กรณีการประเมินใหม่

๑. สำเนาทะเบียนบ้าน
๒. สำเนาบัตรประจำตัวประชาชน
๓. สำเนาเอกสารสิทธิ์
๔. สำเนาหนังสือการเปลี่ยนแปลงเจ้าของที่ดิน

กรณีเปลี่ยนแปลงเจ้าของที่ดิน

๑. ใบเสร็จรับเงินของปีที่ผ่านมา

๒. เอกสารสิทธิ์ที่ดิน

๓. บัตรประจำตัวประชาชน

๔. สำเนาเอกสารสิทธิ์ที่ดิน

สถานที่ติดต่อ งานจัดเก็บรายได้ ส่วนการคลัง องค์การบริหารส่วนตำบลปุยุด

โทร ๐ -๗๓๔๓ - ๔๔๔๐

การรับเรื่องร้องเรียน

ถ้าการบริการไม่เป็นไปตามข้อตกลงที่ระบุไว้ข้างต้นสามารถติดต่อเพื่อร้องเรียนได้ที่ ที่ทำการองค์การบริหารส่วนตำบลปุยุด

โทร ๐ -๗๓๔๓ - ๔๔๔๐

e-mail : Obt.pujud@hotmail.co.th

ค่าธรรมเนียม

ไม่มีค่าธรรมเนียม

การจัดเก็บภาษีป้าย

๑. ป้ายที่ต้องเสียภาษี

๑.๑ ป้ายที่ต้องเสียภาษีป้าย ได้แก่ ป้ายแสดงชื่อ ยี่ห้อ หรือเครื่องหมายที่ใช้ในการประกอบการค้า หรือ ประกอบกิจการอื่นเพื่อหารายได้ ไม่ว่าจะแสดง หรือโฆษณาไว้ที่วัตถุใด ๆ ด้วยอักษร ภาพ หรือเครื่องหมาย ที่เขียน แกะสลัก จารึก หรือทำให้ปรากฏด้วยวิธีใด ๆ

๑.๒ ไม่เป็นป้ายที่ได้รับการยกเว้นภาษีป้าย

๒. ป้ายที่ได้รับการยกเว้นไม่ต้องเสียภาษีป้าย ได้แก่

๒.๑ ป้ายที่แสดงไว้ ณ โรงมหรสพ และบริเวณของโรงมหรสพนั้น เพื่อโฆษณามหรสพ

๒.๒ ป้ายที่แสดงไว้ที่สินค้า หรือที่สิ่งห่อหุ้มหรือบรรจุสินค้า

๒.๓ ป้ายที่แสดงไว้ในบริเวณงานที่จัดขึ้นเป็นครั้งคราว

๒.๔ ป้ายที่แสดงไว้ที่คนหรือสัตว์

๒.๕ ป้ายที่แสดงไว้ในอาคารที่ใช้ประกอบการค้า หรือประกอบกิจการอื่นหรือภายในอาคารซึ่งเป็น ที่รโหฐาน ทั้งนี้เพื่อหารายได้ และแต่ละป้ายมีพื้นที่ไม่เกินที่กำหนดในกฎกระทรวง (กฎกระทรวง ฉบับที่ ๘ (พ.ศ. ๒๕๔๒) กำหนดว่าต้องเป็นป้ายที่มีพื้นที่ไม่เกินสามตารางเมตร มีผลบังคับใช้ตั้งแต่วันที่ ๒๑ พฤษภาคม ๒๕๔๒) แต่ไม่รวมถึงป้าย ตามกฎหมายว่าด้วยทะเบียนพาณิชย์

๒.๖ ป้ายของราชการส่วนกลาง ราชการส่วนภูมิภาค หรือราชการส่วนท้องถิ่น ตามกฎหมายว่าด้วย ระเบียบบริหารราชการแผ่นดิน

๒.๗ ป้ายขององค์การที่จัดตั้งขึ้นตามกฎหมายว่าด้วยการจัดตั้งองค์การของรัฐบาล หรือตามกฎหมายว่า ด้วยการนั้นๆ และหน่วยงานที่นำรายได้ส่งรัฐ

๒.๘ ป้ายของธนาคารแห่งประเทศไทย ธนาคารออมสิน ธนาคารอาคารสงเคราะห์ ธนาคารเพื่อการ เกษตรและสหกรณ์ และบริษัทเงินทุนอุตสาหกรรมแห่งประเทศไทย

๒.๙ ป้ายของโรงเรียนเอกชนตามกฎหมายว่าด้วยโรงเรียนเอกชน หรือสถาบันอุดมศึกษาเอกชน ที่แสดงไว้ ณ อาคารหรือบริเวณของโรงเรียนเอกชน หรือสถาบันอุดมศึกษาเอกชนนั้น

๒.๑๐ ป้ายของผู้ประกอบการเกษตร ซึ่งค่าผลผลิตอันเกิดจากการเกษตรของตน

๒.๑๑ ป้ายของวัด หรือผู้ดำเนินกิจการเพื่อประโยชน์แก่การศาสนา หรือการกุศลสาธารณะโดยเฉพาะ

๒.๑๒ ป้ายของสมาคมหรือมูลนิธิ

๒.๑๓ ป้ายที่กำหนดในกฎกระทรวง

กฎกระทรวง ฉบับที่ ๒ (พ.ศ. ๒๕๓๕) ออกตามความในพระราชบัญญัติภาษีป้าย พ.ศ. ๒๕๑๐ กำหนด ป้ายที่ได้รับการยกเว้นภาษีป้ายคือ

(๑) ป้ายที่แสดงหรือติดตั้งไว้ที่รถยนต์ส่วนบุคคล รถจักรยานยนต์ รถบดถนน หรือรถแทรกเตอร์

(๒) ป้ายที่ติดตั้งหรือแสดงไว้ที่ล้อเลื่อน

(๓) ป้ายที่ติดตั้งหรือแสดงไว้ที่ยานพาหนะนอกเหนือจาก (๑) และ (๒) โดยมีพื้นที่ไม่เกินห้าร้อยตารางเซนติเมตร

๓. ผู้มีหน้าที่เสียภาษีป้าย

ผู้มีหน้าที่เสียภาษีป้าย ได้แก่

๓.๑ เจ้าของป้าย

๓.๒ ในกรณีที่ไม่มีผู้อื่นยื่นแบบแสดงรายการภาษีป้าย หรือเมื่อพนักงานเจ้าหน้าที่ไม่อาจหาตัวเจ้าของป้ายนั้น ได้ให้ถือว่าผู้ครอบครองป้ายนั้นเป็นผู้มีหน้าที่เสียภาษีป้าย ถ้าไม่อาจหาตัวผู้ครอบครองป้ายนั้นได้ให้ถือว่าเจ้าของหรือ ผู้ครอบครองอาคารหรือที่ดินที่ป้ายนั้นติดตั้งหรือแสดงอยู่เป็นผู้มีหน้าที่เสีย ภาษีป้ายตามลำดับ

๔. ระยะเวลาการยื่นแบบแสดงรายการเพื่อเสียภาษีป้าย

๔.๑ เจ้าของป้ายที่มีหน้าที่เสียภาษีป้ายต้องยื่นแบบแสดงรายการภาษีป้าย (ภป.) ภายในเดือนมีนาคมของทุกปี

๔.๒ ในกรณีที่ติดตั้งหรือแสดงป้ายภายหลังเดือนมีนาคมหรือติดตั้งหรือแสดงป้ายใหม่แทนป้ายเดิม หรือเปลี่ยนแปลงแก้ไขป้ายอันเป็นเหตุให้ต้องเสียภาษีป้ายเพิ่มขึ้น ให้เจ้าของป้ายยื่นแบบแสดงรายการภาษีป้ายภายใน ๑๕ วัน นับแต่วันติดตั้งหรือแสดงป้าย หรือนับแต่วันเปลี่ยนแปลงแก้ไขแล้วแต่กรณี

๕. การคำนวณพื้นที่ป้าย อัตราค่าภาษีป้าย และการคำนวณภาษีป้าย

๕.๑ การคำนวณพื้นที่ป้าย

๕.๑.๑ ป้ายที่มีขอบเขตกำหนดได้

ส่วนกว้างที่สุด X ส่วนยาวที่สุดของขอบเขตป้าย

๕.๑.๒ ป้ายที่ไม่มีขอบเขตกำหนดได้

ถือตัวอักษร ภาพ หรือเครื่องหมายที่อยู่ริมสุดเป็นขอบเขตเพื่อกำหนด ส่วนกว้างที่สุด ยาวที่สุด แล้วคำนวณตาม ๕.๑.๑

๕.๑.๓ คำนวณพื้นที่เป็นตารางเซนติเมตร

๕.๒ อัตราภาษีป้าย แบ่งเป็น ๓ อัตรา ดังนี้

อัตราภาษีป้าย (ต่อ 500 ตารางเซนติเมตร)

ลักษณะ	บาท
1) อักษรไทยล้วน	3
2) อักษรไทยปนกับอักษรต่างประเทศ/ภาพ/เครื่องหมายอื่น	20
3) ป้ายดังต่อไปนี้	40
ก. ไม่มีอักษรไทย	
ข. อักษรไทยบางส่วนหรือทั้งหมดอยู่ใต้ หรือต่ำกว่าอักษรต่างประเทศ	
4) ป้ายที่เปลี่ยนแปลงแก้ไขพื้นที่ป้าย ข้อความ ภาพ หรือเครื่องหมายบางส่วนในป้ายได้เสีย ภาษีป้ายแล้วอันเป็นเหตุให้ต้องเสียภาษีป้ายเพิ่มขึ้น ให้คิดอัตรา ตาม 1) 2) หรือ 3) แล้วแต่กรณี และให้เสียเฉพาะเงินภาษีที่เพิ่มขึ้น	
5) ป้ายใดเสียต่ำกว่า 200 บาท ให้เสีย 200 บาท	

๕.๓ การคำนวณภาษีป้าย ให้คำนวณโดยนำพื้นที่ป้ายคูณด้วยอัตราภาษีป้าย เช่น ป้ายที่ต้องเสียภาษี มีพื้นที่ ๑๐,๐๐๐ ตารางเซนติเมตร เป็นป้ายประเภทที่ ๒ ป้ายนี้เสียภาษี ดังนี้

๑๐,๐๐๐ ตาราง ๕๐๐ คูณ ๒๐ เท่ากับ ๔๐๐ บาท $(๑๐,๐๐๐/๕๐๐ \times ๒๐ = ๔๐๐)$

๖. หลักฐานที่ใช้ประกอบการเสียภาษีป้าย

เพื่อความสะดวกในการเสียภาษี ควรแนะนำผู้มีหน้าที่เสียภาษีนำหลักฐานประกอบการยื่นแบบแสดงรายการเพื่อเสียภาษี (ภป.๑) เท่าที่จำเป็นเพียงเพื่อประโยชน์ในการจัดเก็บภาษีเท่านั้น

๖.๑ กรณีป้ายที่ติดตั้งใหม่ ผู้มีหน้าที่เสียภาษีป้ายที่ติดตั้งใหม่ ได้แก่

- ๑) บัตรประจำตัวประชาชน
- ๒) สำเนาทะเบียนบ้าน
- ๓) ทะเบียนภาษีมูลค่าเพิ่ม
- ๔) หนังสือรับรองหุ้นส่วนบริษัท
- ๕) ใบอนุญาตติดตั้งป้ายหรือใบเสร็จรับเงินจากร้านทำป้าย

๖.๒ กรณีป้ายรายเก่า ผู้มีหน้าที่เสียภาษีป้ายที่เคยยื่นแบบแสดงรายการเพื่อเสียภาษีป้ายไว้แล้ว ควรนำใบเสร็จรับเงินค่าภาษีป้ายครั้งก่อนมาแสดงด้วย

๗. ขั้นตอนการชำระภาษี

๗.๑ ผู้มีหน้าที่ต้องเสียภาษีป้ายยื่นแบบแสดงรายการภาษีป้าย (ภป.๑) พร้อมด้วยหลักฐาน

๗.๒ พนักงานเจ้าหน้าที่ดำเนินการเป็น ๒ กรณี ดังนี้

๑) กรณีที่ผู้เสียภาษีป้ายประสงค์จะชำระภาษีป้ายในวันยื่นแบบแสดงรายการเสียภาษีป้าย ถ้าพนักงานเจ้าหน้าที่ตรวจสอบและประเมินภาษีป้ายได้ทันทีให้แจ้งผู้เสียภาษีป้ายว่าจะต้องเสียภาษีเป็นจำนวนเท่าใด

๒) กรณีผู้เสียภาษีป้ายไม่พร้อมจะชำระภาษีในวันยื่นแบบแสดงรายการภาษีป้าย พนักงานเจ้าหน้าที่จะมีหนังสือแจ้งการประเมิน (ภป.๓) แจ้งจำนวนเงินภาษีที่จะต้องชำระแก่ผู้เสียภาษี

๗.๓ ผู้เสียภาษีต้องมาชำระเงินค่าภาษีภายใน ๑๕ วัน นับแต่วันที่ได้รับแจ้งการประเมินมิฉะนั้นจะต้องเสียเงินเพิ่ม

๗.๔ การชำระภาษีป้าย

- เจ้าของป้ายมีหน้าที่ชำระภาษีป้ายเป็นรายปี ยกเว้นป้ายที่แสดงปีแรก

(๑) ระยะเวลา ภายใน ๑๕ วันนับแต่วันที่ได้รับแจ้งการประเมิน

(๒) สถานที่ชำระภาษี

- สถานที่ที่ได้ยื่นแบบแสดงรายการภาษีป้ายไว้

- หรือสถานที่อื่นที่พนักงานเจ้าหน้าที่กำหนด

(๓) การชำระภาษีวิธีอื่น

- ธนาณัติ หรือตัวแลกเงินของธนาคารส่งจ่ายส่วนท้องถิ่น
- ส่งโดยไปรษณีย์ลงทะเบียน
- ส่งไปยังสถานที่ตาม (๒)

(๔) การผ่อนชำระหนี้

๑. ภาษีป้าย ๓,๐๐๐ บาทขึ้นไป
๒. ผ่อนชำระเป็น ๓ งวดเท่า ๆ กัน
๓. แจกความจำเป็นเป็นหนังสือก่อนครบกำหนดเวลาชำระหนี้
 - ป้ายติดตั้งปีแรก
 - คิดภาษีป้ายเป็นรายงวด
 - งวดละ ๓ เดือน
 - เริ่มเสียตั้งแต่งวดที่ติดตั้ง จนถึงงวดสุดท้ายของปี
 - งวด ๑ มกราคม - มีนาคม = ๑๐๐ %
 - งวด ๒ เมษายน - มิถุนายน = ๗๕ %
 - งวด ๓ กรกฎาคม - กันยายน = ๕๐ %
 - งวด ๔ ตุลาคม - ธันวาคม = ๒๕ %

๘. เงินเพิ่ม

ผู้มีหน้าที่เสียภาษีป้ายจะต้องเสียเงินเพิ่มในกรณีและอัตราดังต่อไปนี้

๘.๑ ไม่ยื่นแบบแสดงรายการภาษีป้ายภายในเวลาที่กำหนด ให้เสียเงินเพิ่มร้อยละสิบของค่าภาษีป้ายเว้นแต่ กรณีที่เจ้าของป้ายได้ยื่นแบบแสดงรายการภาษีป้ายก่อนที่พนักงานเจ้าหน้าที่จะได้แจ้งให้ทราบถึงการละเวนนั้น ให้เสียเงินเพิ่มร้อยละห้าของค่าภาษีป้าย

๘.๒ ยื่นแบบแสดงรายการภาษีป้ายโดยไม่ถูกต้อง ทำให้จำนวนเงินที่จะต้องเสียภาษีป้ายลดน้อยลงให้เสียเงินเพิ่มร้อยละสิบของค่าภาษีป้ายที่ประเมินเพิ่มเติม เว้นแต่กรณีที่เจ้าของป้ายได้มาขอแก้ไขแบบแสดงรายการภาษีป้ายให้ถูกต้องก่อนที่พนักงานเจ้าหน้าที่แจ้งการประเมิน

๘.๓ ไม่ชำระภาษีป้ายภายในเวลาที่กำหนด ให้เสียเงินเพิ่มร้อยละสองต่อเดือนของค่าภาษีป้าย เศษของเดือนให้นับเป็นหนึ่งเดือน ทั้งนี้ไม่ให้นำเงินเพิ่มตาม ๘.๑ และ ๘.๒ มาคำนวณเป็นเงินเพิ่มตามข้อนี้ด้วย

๙. บทกำหนดโทษ

๙.๑ ผู้ใดแจ้งข้อความอันเป็นเท็จ ให้ถ้อยคำเท็จ ตอบคำถามด้วยถ้อยคำอันเป็นเท็จ หรือนำพยานหลักฐานเท็จมาแสดงเพื่อหลีกเลี่ยงหรือพยายามหลีกเลี่ยงการเสียภาษีป้าย ต้องระวางโทษจำคุกไม่เกิน ๑ ปีหรือปรับตั้งแต่ ๕,๐๐๐ บาท ถึง ๕๐,๐๐๐ บาท หรือทั้งจำทั้งปรับ

๙.๒ ผู้ใดจงใจไม่ยื่นแบบแสดงรายการภาษีป้ายต้องระวางโทษปรับตั้งแต่ ๕,๐๐๐ บาท - ๕๐,๐๐๐ บาท

๙.๓ ผู้ใดไม่แจ้งการรับโอนป้ายหรือไม่แสดงรายการเสียภาษีป้ายไว้ ณ ที่เปิดเผยในสถานที่ประกอบกิจการต้องระวางโทษปรับตั้งแต่ ๑,๐๐๐ บาท ถึง ๑๐,๐๐๐ บาท

๙.๔ ผู้ใดขัดขวางการปฏิบัติงานของพนักงานเจ้าหน้าที่ หรือไม่ปฏิบัติตามคำสั่งของพนักงานเจ้าหน้าที่ซึ่งสั่งให้มาให้อ้อยค่าหรือให้ส่งบัญชีหรือเอกสารเกี่ยวกับป้ายมาตรวจสอบภายในกำหนดเวลาอันสมควร ต้องระวางโทษจำคุกไม่เกิน ๖ เดือน หรือปรับตั้งแต่ ๑,๐๐๐ บาท ถึง ๒๐,๐๐๐ บาท หรือทั้งจำทั้งปรับ

๑๐. การอุทธรณ์การประเมิน

เมื่อผู้เสียภาษีได้รับแจ้งการประเมิน (ภป.๓) แล้วเห็นว่าการประเมินนั้นไม่ถูกต้อง มีสิทธิอุทธรณ์การประเมิน ต่อผู้บริหารท้องถิ่น หรือผู้ได้รับมอบหมาย โดยต้องยื่นอุทธรณ์ภายใน ๓๐ วัน นับแต่วันที่ได้รับแจ้งการประเมินผู้อุทธรณ์มีสิทธิอุทธรณ์คำวินิจฉัยของผู้บริหารท้องถิ่นต่อศาลภายใน ๓๐ วัน นับแต่วันรับแจ้งคำวินิจฉัยอุทธรณ์

๑๑. การขอคืนเงินภาษีป้าย

ผู้เสียภาษีป้ายโดยไม่มีหน้าที่ต้องเสียหรือเสียเกินกว่าที่ควรจะต้องเสีย ผู้นั้นมีสิทธิขอรับเงินคืนได้ โดยยื่นคำร้อง ขอคืนภายใน ๑ ปี นับแต่วันที่เสียภาษีป้าย

๑๒. ค่าธรรมเนียม

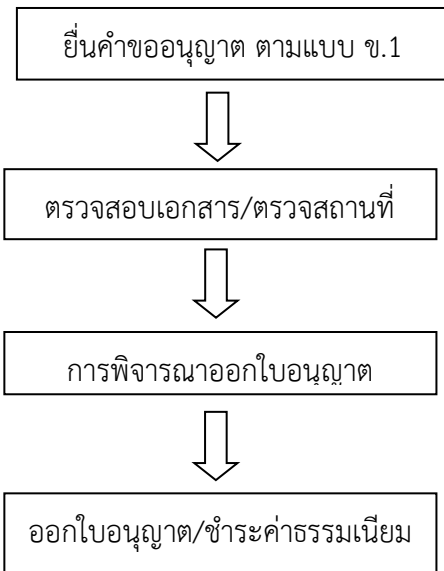
ไม่มีค่าธรรมเนียม

แผนผังแสดงขั้นตอนและระยะเวลาการปฏิบัติราชการเพื่อบริการประชาชน
(กระบวนการงานที่ ๔ ขออนุญาตก่อสร้างอาคาร)

๑. เอกสาร/หลักฐานการอ้างอิง

- พระราชบัญญัติควบคุมอาคาร พ.ศ. ๒๕๒๒ (แก้ไขเพิ่มเติม ถึงฉบับที่ ๓ พ.ศ. ๒๕๔๓)

๒. แผนผังแสดงขั้นตอนและระยะเวลาการปฏิบัติราชการ



สรุป กระบวนการบริการ ๔ ขั้นตอน รวมระยะเวลา ๔๕ วัน/ราย

เอกสารประกอบการพิจารณา ดังนี้

- ๑ บัตรประจำตัวประชาชนพร้อมสำเนาทะเบียนบ้านของผู้ขออนุญาต
- ๒ สำเนาโฉนดที่ดิน (กรณีผู้ขอไม่ใช่เจ้าของที่ดินต้องมีหนังสือยินยอมของเจ้าของที่ดินหรือสำเนาสัญญาเช่าที่ดิน)
- ๓ แบบแปลนก่อสร้างอาคาร
- ๔ หนังสือยินยอมขีดเขตที่ดินต่างเจ้าของ
- ๕ กรณีให้ผู้อื่นทำการแทน ให้มีหนังสือมอบอำนาจ

สถานที่ติดต่อ งานควบคุมอาคาร กองช่าง องค์การบริหารส่วนตำบลปยุต

โทร/โทรสาร ๐-๗๓๒๙-๙๙๕๔

การรับเรื่องร้องเรียน

ถ้าการบริการไม่เป็นไปตามข้อตกลงที่ระบุไว้ข้างต้นสามารถติดต่อเพื่อร้องเรียนได้ที่ ที่ทำการองค์การบริหารส่วนตำบลปยุต

โทร ๐ -๗๓๔๓ - ๔๔๔๐ e-mail : Obt.pujud@hotmail.co.th

ค่าธรรมเนียม

๑. ขออนุญาตไม่เกิน ๑๕๐ ตารางเมตร ค่าธรรมเนียม ๒๐ บาท
๒. ขออนุญาตเกิน ๑๕๐ ตารางเมตร ค่าธรรมเนียม ๒๐๐ บาท

การขออนุญาตก่อสร้างอาคาร

การก่อสร้าง การตัดแปลง การรื้อถอน เคลื่อนย้าย และการใช้สอยอาคารภายในเขตองค์การบริหารส่วนตำบลต้องได้รับอนุญาตจากองค์การบริหารส่วนตำบลเสียก่อน จึงจะดำเนินการได้ ทั้งนี้เพราะองค์การบริหารส่วนตำบลมีหน้าที่ควบคุมเพื่อประโยชน์แห่งความมั่นคง แข็งแรง ความปลอดภัย การป้องกันอัคคีภัย การรักษาคุณภาพสิ่งแวดล้อม การผังเมือง การสถาปัตยกรรม และการอำนวยความสะดวกในการจราจร เพื่อประโยชน์ของผู้อยู่อาศัยในอาคารการขออนุญาตก่อสร้างอาคารตัดแปลงอาคาร หรือรื้อถอนอาคารในเขตองค์การบริหารส่วนตำบลปยุต

มีหลักเกณฑ์ปฏิบัติดังต่อไปนี้

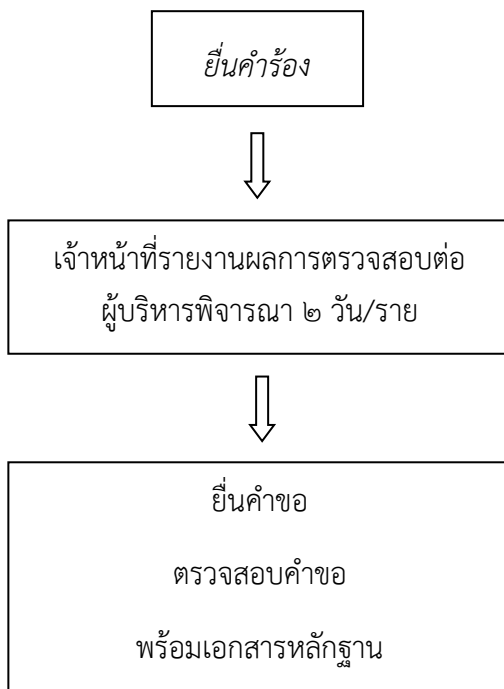
๑. ให้ยื่นคำร้องขออนุญาต (ข.๑) ที่งานสถาปัตยกรรม ฝ่ายแบบแผนและก่อสร้างสำนักการช่าง
๒. หลักฐานอื่นๆ ที่ต้องมายื่นประกอบแบบแปลนมีดังนี้ แบบแปลนก่อสร้าง ๕ ชุด
 - ภาพถ่ายเอกสาร , สำเนาทะเบียนบ้าน ผู้ขออนุญาต ๑ ชุด
 - ภาพถ่ายเอกสารโฉนดที่ดิน , นส.๓ ถ่ายต้นฉบับจริงทุกหน้า ๑ ชุด
 - รับรองเอกสารถูกต้องในเอกสารทุกฉบับกรณีสร้างในที่ของบุคคลอื่น มีหลักเกณฑ์ดังต่อไปนี้
 - หนังสือยินยอมเจ้าของที่ดินภาพถ่ายเอกสาร สำเนาทะเบียนบ้าน ผู้ถือกรรมสิทธิ์ที่ดิน ๑ ชุด
 - รับรองเอกสารถูกต้องในเอกสารทุกฉบับกรณีตกลงก่อสร้าง/ตัดแปลงอาคารโดยวิธีทำผนังร่วมกันกับบุคคลอื่นมีหลักเกณฑ์ดังต่อไปนี้
 - หนังสือตกลงก่อสร้าง/ตัดแปลงอาคารโดยวิธีทำผนังร่วมกัน ๑ ชุด
 - ภาพถ่ายเอกสาร สำเนาทะเบียนบ้านของผู้ถือกรรมสิทธิ์ที่ดินผู้ขอทำความตกลง ๑ ชุด
 - ภาพถ่ายบัตรประจำตัวประชาชนของผู้ถือกรรมสิทธิ์ที่ดิน ๑ ชุด
 - รับรองเอกสารถูกต้องในเอกสารทุกฉบับ

แผนผังแสดงขั้นตอนและระยะเวลาการปฏิบัติราชการเพื่อบริการประชาชน
(กระบวนการงานที่ ๕ สนับสนุนน้ำอุปโภคบริโภค)

๑. เอกสาร/หลักฐานการอ้างอิง

- พระราชบัญญัติสภาพัฒนาการและองค์การบริหารส่วนตำบล พ.ศ. ๒๕๓๗ (แก้ไขเพิ่มเติมถึงฉบับที่ ๖ พ.ศ. ๒๕๕๒)

๒. แผนผังแสดงขั้นตอนและระยะเวลาการปฏิบัติราชการ



สรุป กระบวนการบริการ ๓ ขั้นตอน ภายใน ๓ ชั่วโมง/ราย

เพื่อความสะดวก เอกสารที่ต้องนำมา

๑. สำเนาทะเบียนบ้านของผู้ขอรับการสนับสนุน
๒. สำเนาบัตรประจำตัวประชาชน

สถานที่ติดต่อ งานป้องกันและบรรเทาสาธารณภัย สำนักปลัด องค์การบริหารส่วนตำบลปุยุด

โทร ๐-๗๓๔๓ ๔๔๔๐

รับเรื่องร้องเรียน

ถ้าการบริการไม่เป็นไปตามข้อตกลงที่ระบุไว้ข้างต้นสามารถติดต่อเพื่อร้องเรียนได้ที่ ที่ทำการ
องค์การบริหารส่วนตำบลปุยุด

โทร ๐ -๗๓๔๓ - ๔๔๔๐

e-mail : Obt.pujud@hotmail.co.th

ค่าธรรมเนียม

ไม่มีค่าธรรมเนียม

แผนผังแสดงขั้นตอนและระยะเวลาการปฏิบัติราชการเพื่อบริการประชาชน
(กระบวนการที่ ๖ ช่วยเหลือสาธารณภัย)

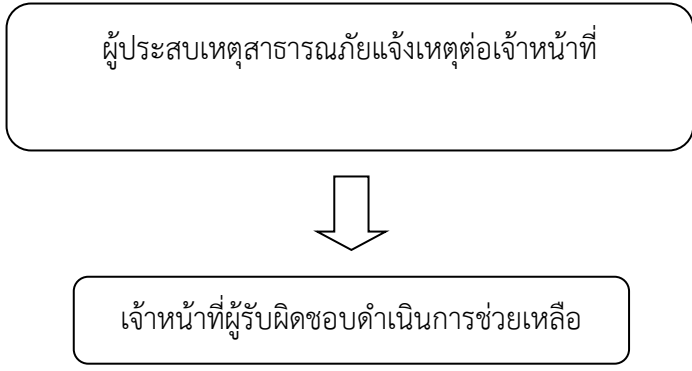
งานการป้องกันและบรรเทาสาธารณภัย/การรักษาความสงบเรียบร้อย/การสงเคราะห์ผู้ประสบภัย

๑. เอกสาร/หลักฐานการอ้างอิง

- พระราชบัญญัติป้องกันและบรรเทาสาธารณภัย พ.ศ. ๒๕๕๐

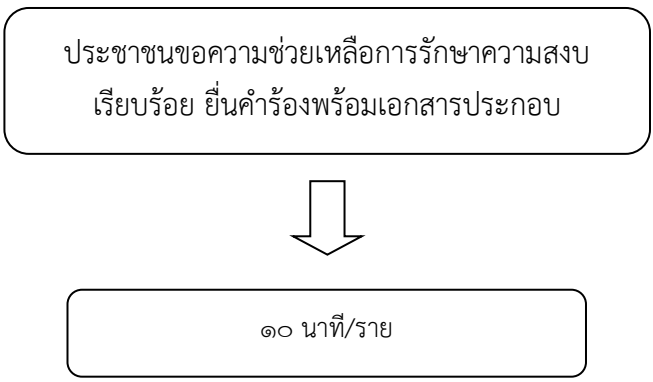
๒. แผนผังแสดงขั้นตอนและระยะเวลาการปฏิบัติราชการ

๒.๑ การป้องกันและบรรเทาสาธารณภัย



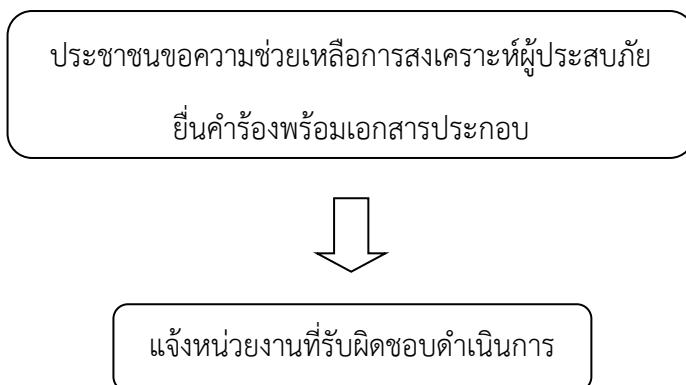
สรุป กระบวนการ ๒ ขั้นตอน ดำเนินการในทันที

๒.๒ การรักษาความสงบเรียบร้อย



สรุป กระบวนการ ๒ ขั้นตอน ระยะเวลา ๓๐ นาที/ราย

๒.๓ การสงเคราะห์ผู้ประสบภัย



สรุป กระบวนการ ๒ ขั้นตอน ระยะเวลา ๓๐ นาที/ราย

เอกสารประกอบการพิจารณา ดังนี้

๓.๑ คำร้องทั่วไป

สถานที่ติดต่อ งานป้องกันและบรรเทาสาธารณภัย สำนักปลัด องค์การบริหารส่วนตำบลปยุต

โทร/โทรสาร ๐-๗๓๔๓-๔๔๔๐

รับเรื่องร้องเรียน

ถ้าการบริการไม่เป็นไปตามข้อตกลงที่ระบุไว้ข้างต้นสามารถติดต่อเพื่อร้องเรียนได้ที่ ที่ทำการองค์การบริหารส่วนตำบลปยุต

โทร ๐ -๗๓๔๓ - ๔๔๔๐

E-mail : Obt.pujud@hotmail.co.th

ค่าธรรมเนียม

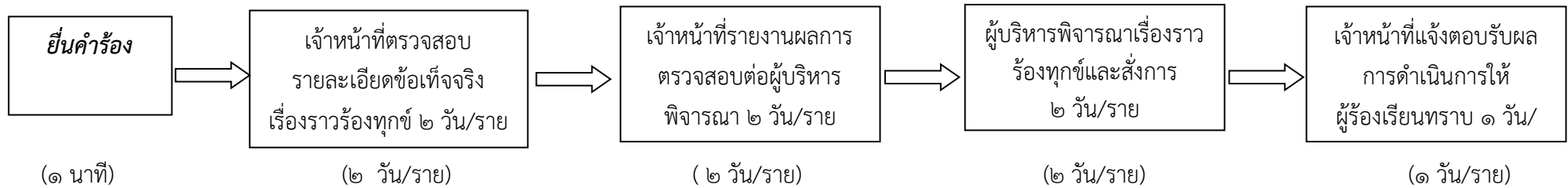
ไม่มีค่าธรรมเนียม

แผนผังแสดงขั้นตอนและระยะเวลาการปฏิบัติราชการเพื่อบริการประชาชน
(กระบวนการงานที่ ๗ รับแจ้งเรื่องราวร้องทุกข์)

๑. เอกสาร/หลักฐานการอ้างอิง

- พระราชบัญญัติสภาตำบลและองค์การบริหารส่วนตำบล พ.ศ. ๒๕๓๗ (แก้ไขเพิ่มเติมถึง ฉบับที่ ๖ พ.ศ. ๒๕๕๒)

๒. แผนผังแสดงขั้นตอนและระยะเวลาการปฏิบัติราชการ



สรุป กระบวนการบริการ ๕ ขั้นตอน ระยะเวลา ๗ วัน/ราย

เพื่อความสะดวก เอกสารที่ต้องนำมา

๑. สำเนาทะเบียนบ้าน
๒. สำเนาบัตรประจำตัวประชาชน

สถานที่ติดต่อ งานธุรการ สำนักปลัด องค์การบริหารส่วนตำบลปุด

โทร/โทรสาร ๐-๗๓๒๙-๙๙๕๔

รับเรื่องร้องเรียน

ถ้าการบริการไม่เป็นไปตามข้อตกลงที่ระบุไว้ข้างต้นสามารถติดต่อเพื่อร้องเรียนได้ที่ ที่ทำการองค์การบริหารส่วนตำบลปุด

โทร ๐ -๗๓๔๓ - ๔๔๔๐ e-mail : Obt.pujud@hotmail.co.th

ค่าธรรมเนียม

ไม่มีค่าธรรมเนียม

แผนผังแสดงขั้นตอนและระยะเวลาการปฏิบัติราชการเพื่อบริการประชาชน
(กระบวนการงานที่ ๘ การขออนุญาตประกอบกิจการที่เป็นอันตรายต่อสุขภาพ)

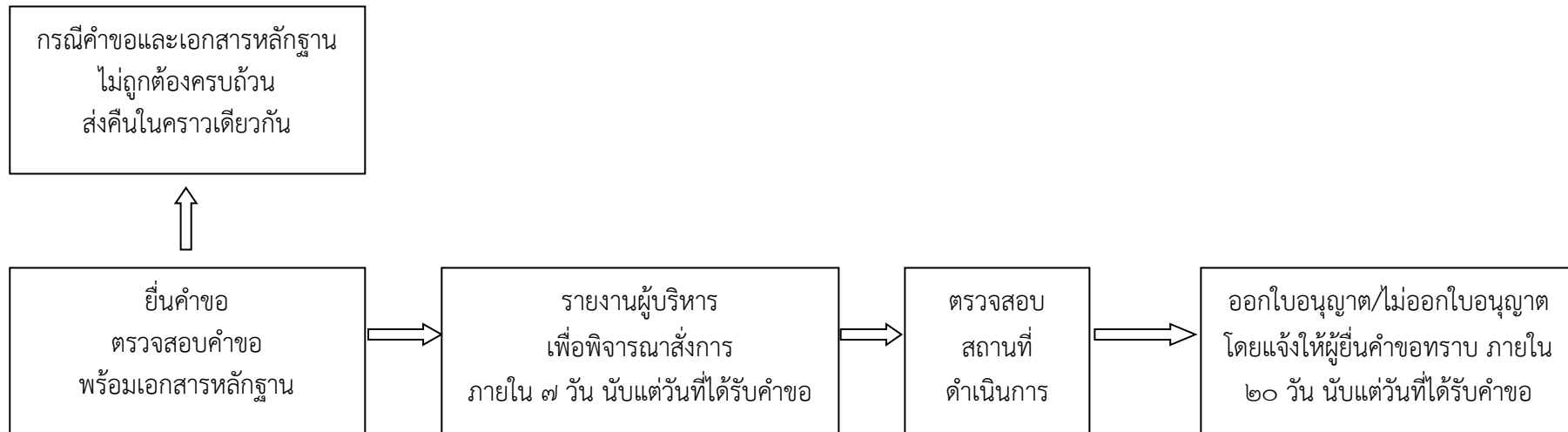
งานการขออนุญาตประกอบกิจการที่เป็นอันตรายต่อสุขภาพ

๑. เอกสาร/หลักฐานการอ้างอิง

- พระราชบัญญัติสาธารณสุข พ.ศ. ๒๕๓๕

๒. แผนผังแสดงขั้นตอนและระยะเวลาการปฏิบัติราชการ

การขออนุญาตใหม่/ต่อใบอนุญาต



สรุป กระบวนการบริการ ๔ ขั้นตอน ระยะเวลา ๓๐ วัน/ราย

เพื่อความสะดวก เอกสารที่ต้องนำมา

๑. สำเนาบัตรประชาชน
๒. สำเนาทะเบียนบ้านของผู้ขออนุญาต
๓. ใบอนุญาตตาม พ.ร.บ. ควบคุมอาคาร พ.ศ.๒๕๒๒
๔. ใบอนุญาตทำการค้าจากสำนักทะเบียนการค้า
๕. ใบอนุญาตหรือใบแจ้งประกอบกิจการโรงงาน

สถานที่ติดต่อ ส่วนการคลัง องค์การบริหารส่วนตำบลปุยุด โทร ๐ -๗๓๔๓ - ๔๔๔๐

รับเรื่องร้องเรียน

ถ้าการบริการไม่เป็นไปตามข้อตกลงที่ระบุไว้ข้างต้นสามารถติดต่อเพื่อร้องเรียนได้ที่ **ที่ทำการองค์การบริหารส่วนตำบลปุยุด**

โทร ๐ -๗๓๔๓ - ๔๔๔๐ e-mail : Obt.pujud@hotmail.co.th

ค่าธรรมเนียม

ไม่มีค่าธรรมเนียม

กิจการที่เข้าข่ายจะต้องชำระใบอนุญาต

๑. กิจการที่เกี่ยวกับการเลี้ยงสัตว์
๒. กิจการที่เกี่ยวกับสัตว์และผลิตภัณฑ์
๓. กิจการที่เกี่ยวกับอาหารเครื่องดื่ม น้ำดื่ม
๔. กิจการที่เกี่ยวกับยา เวชภัณฑ์ อุปกรณ์การแพทย์ เครื่องสำอาง ผลิตภัณฑ์ชำระล้าง
๕. กิจการที่เกี่ยวกับการเกษตร
๖. กิจการที่เกี่ยวกับโลหะ หรือแร่
๗. กิจการที่เกี่ยวกับยานยนต์ เครื่องจักร หรือเครื่องกล
๘. กิจการที่เกี่ยวกับไม้
๙. กิจการที่เกี่ยวกับการบริการ
๑๐. กิจการที่เกี่ยวกับสิ่งทอ
๑๑. กิจการที่เกี่ยวกับหิน ดินทราย ซีเมนต์
๑๒. กิจการที่เกี่ยวกับ ปิโตรเลียม ถ่านหิน สารเคมี
๑๓. กิจการอื่นๆ ดังนี้
 - การพิมพ์หนังสือ หรือพิมพ์อื่นที่มีลักษณะเดียวกันด้วยเครื่องจักร
 - การผลิต การซ่อมเครื่องอิเล็กทรอนิกส์ เครื่องไฟฟ้า อุปกรณ์อิเล็กทรอนิกส์ อุปกรณ์ไฟฟ้า
 - การผลิต เทียน เทียนไข หรือวัตถุที่คล้ายคลึง
 - การพิมพ์แบบ พิมพ์เขียว หรือการถ่ายเอกสาร
 - การสะสมวัตถุ หรือสิ่งของที่ชำรุด ใช้แล้ว หรือเหลือใช้
 - การประกอบกิจการโกดังสินค้า
 - การล้างขวด ภาชนะ หรือบรรจุภัณฑ์ที่ใช้แล้ว
 - การพิมพ์สีลงบนวัตถุที่มีใช้สิ่งทอ
 - การก่อสร้าง

ขั้นตอนในการยื่นคำขอใบอนุญาต

๑. ให้ยื่นคำร้องขอใบอนุญาต เมื่อเริ่มประกอบกิจการพร้อมเอกสารดังนี้
 - สำเนาบัตรประชาชน
 - สำเนาทะเบียนบ้านของผู้ขออนุญาต
 - ใบอนุญาตตาม พ.ร.บ. ควบคุมอาคาร พ.ศ.๒๕๒๒
 - ใบอนุญาตทำการค้าจากสำนักทะเบียนการค้า
 - ใบอนุญาตหรือใบแจ้งประกอบกิจการโรงงาน
๒. ในรายที่เคยชำระอยู่ก่อนแล้วให้มายื่นคำขอต่อใบอนุญาตในเดือนธันวาคม ของทุกปี พร้อมทั้งนำ

ใบอนุญาตใบเดิมมาขึ้นด้วย

๓. ถ้ายื่นเกินเดือนธันวาคม จะเสียเงินเพิ่มร้อยละ ๒๐ ของค่าธรรมเนียมที่ชำระ

คู่มือสำหรับประชาชน : การขอต่ออายุใบอนุญาตประกอบกิจการที่เป็นอันตรายต่อสุขภาพ

หน่วยงานที่รับผิดชอบ : องค์การบริหารส่วนตำบลปยุต

๑. ชื่อกระบวนการงาน : การขอต่ออายุใบอนุญาตประกอบกิจการที่เป็นอันตรายต่อสุขภาพ

๒. หน่วยงานเจ้าของกระบวนการงาน : องค์การบริหารส่วนตำบลปยุต

๓. ประเภทของงานบริการ : กระบวนการบริการที่ให้บริการในส่วนภูมิภาคและส่วนท้องถิ่น (กระบวนการบริการที่เบ็ดเสร็จในหน่วยเดียว)

๔. หมวดหมู่ของงานบริการ : อนุญาต/ออกใบอนุญาต/รับรอง

๕. กฎหมายที่ให้อำนาจการอนุญาต หรือที่เกี่ยวข้อง :

๑) พ.ร.บ. การสาธารณสุขพ.ศ. ๒๕๓๕ และที่แก้ไขเพิ่มเติมพ.ศ. ๒๕๕๐

๒) กฎกระทรวงกำหนดหลักเกณฑ์วิธีการและมาตรการในการควบคุมสถานประกอบกิจการที่เป็นอันตรายต่อสุขภาพพ.ศ. ๒๕๔๕

๖. ระดับผลกระทบ : บริการทั่วไป

๗. พื้นที่ให้บริการ : ท้องถิ่น

๘. กฎหมายข้อบังคับ/ข้อตกลงที่กำหนดระยะเวลา พระราชบัญญัติการสาธารณสุข พ.ศ. ๒๕๓๕

ระยะเวลาที่กำหนดตามกฎหมาย / ข้อกำหนด ฯลฯ ๓๐ วัน

๙. ช่องทางการให้บริการ

๑) สถานที่ให้บริการ ส่วนการคลัง องค์การบริหารส่วนตำบลปยุต

ระยะเวลาเปิดให้บริการ เปิดให้บริการวันจันทร์ถึงวันศุกร์ (ยกเว้นวันหยุดที่ทางราชการกำหนด) ตั้งแต่เวลา

๐๘:๓๐ - ๑๖:๓๐ น.

๑๐.หลักเกณฑ์ วิธีการ เงื่อนไข(ถ้ามี) ในการยื่นคำขอ และในการพิจารณาอนุญาต

๑. หลักเกณฑ์วิธีการ

ผู้ใดประสงค์ขอต่ออายุใบอนุญาตประกอบกิจการที่เป็นอันตรายต่อสุขภาพในแต่ละประเภทกิจการ (ตามที่องค์กรปกครองส่วนท้องถิ่นกำหนดไว้ในข้อกำหนดของท้องถิ่นให้เป็นกิจการที่ต้องควบคุมในเขตท้องถิ่นนั้น) จะต้องยื่นขอต่ออายุใบอนุญาตต่อเจ้าพนักงานท้องถิ่นหรือเจ้าหน้าที่ที่รับผิดชอบภายใน ๗ วันก่อนใบอนุญาตสิ้นอายุ (ใบอนุญาตมีอายุ ๑ ปีนับแต่วันที่ออกใบอนุญาต) เมื่อได้ยื่นคำขอพร้อมกับเสียค่าธรรมเนียมแล้วให้ประกอบกิจการต่อไปได้จนกว่าเจ้าพนักงานท้องถิ่นจะมีคำสั่งไม่ต่ออายุใบอนุญาตและหากผู้ขอต่ออายุใบอนุญาตไม่ได้มายื่นคำขอต่ออายุใบอนุญาตก่อนวันใบอนุญาตสิ้นสุดแล้วต้องดำเนินการขออนุญาตใหม่เสมือนเป็นผู้ขออนุญาตรายใหม่

ทั้งนี้หากมายื่นขอต่ออายุใบอนุญาตแล้วแต่ไม่ชำระค่าธรรมเนียมตามอัตราและระยะเวลาที่กำหนดจะต้องเสียค่าปรับเพิ่มขึ้นอีกร้อยละ ๒๐ ของจำนวนเงินที่ค้างชำระและกรณีและผู้ประกอบการค้างชำระค่าธรรมเนียม

ติดต่อกันเกินกว่า ๒ ครั้งเจ้าพนักงานท้องถิ่นมีอำนาจสั่งให้ผู้นั้นหยุดดำเนินการไว้ได้จนกว่าจะเสียค่าธรรมเนียม และค่าปรับจนครบจำนวน

๒. เงื่อนไขในการยื่นคำขอ

(๑) ผู้ประกอบการต้องยื่นเอกสารที่ถูกต้องและครบถ้วน

(๒) สำเนาใบอนุญาตหรือเอกสารหลักฐานตามกฎหมายอื่นที่เกี่ยวข้องตามประเภทกิจการ ที่ขออนุญาต

๑. สภาพสุขลักษณะของสถานประกอบกิจการแต่ละประเภทกิจการต้องถูกต้องตามหลักเกณฑ์

หมายเหตุ: ขั้นตอนการดำเนินงานตามคู่มือจะเริ่มนับระยะเวลาตั้งแต่เจ้าหน้าที่ได้รับเอกสารครบถ้วนตามที่ระบุไว้ในคู่มือประชาชนเรียบร้อยแล้วและแจ้งผลการพิจารณาภายใน ๗ วันนับแต่วันพิจารณาแล้วเสร็จ

๒. ขั้นตอน ระยะเวลา และส่วนงานที่รับผิดชอบ

ที่	ประเภทขั้นตอน	รายละเอียดของขั้นตอนการบริการ	ระยะเวลาให้บริการ	ส่วนงาน / หน่วยงานที่รับผิดชอบ	หมายเหตุ
๑)	การตรวจสอบเอกสาร	ผู้ขอรับใบอนุญาตยื่นคำขอต่ออายุใบอนุญาตประกอบกิจการที่เป็นอันตรายต่อสุขภาพพร้อมหลักฐานที่ท้องถิ่นกำหนด	๑๕ นาที	ส่วนการคลัง	
๒)	การตรวจสอบเอกสาร	เจ้าหน้าที่ตรวจสอบความถูกต้องของคำขอและความครบถ้วนของเอกสารหลักฐานทันที กรณีไม่ถูกต้อง/ครบถ้วนจนท. แจ้งต่อผู้ยื่นคำขอให้แก้ไข/เพิ่มเติมเพื่อดำเนินการหากไม่สามารถดำเนินการได้ในขณะนั้นให้จัดทำบันทึกความบกพร่องและรายการเอกสารหรือหลักฐานยื่นเพิ่มเติมภายในระยะเวลาที่กำหนดโดยให้เจ้าหน้าที่และผู้ยื่นคำขอลงนามไว้ในบันทึกนั้นด้วย	๑ ชั่วโมง	ส่วนการคลัง	หากผู้ขอต่ออายุใบอนุญาตไม่แก้ไขคำขอหรือไม่ส่งเอกสารเพิ่มเติมให้ครบถ้วนตามที่กำหนดในแบบบันทึกความบกพร่องให้เจ้าหน้าที่ส่งคืนคำขอและเอกสารพร้อมแจ้งเป็นหนังสือถึงเหตุแห่งการคืนด้วยและแจ้งสิทธิในการอุทธรณ์ (อุทธรณ์ตาม พ.ร.บ. วิธีปฏิบัติราชการทางปกครองพ.ศ. ๒๕๓๙)
๓)	การพิจารณา	เจ้าหน้าที่ตรวจสอบสถานที่ด้านสุขลักษณะกรณีถูกต้องตาม	๒๐ วัน	อบต.ปยุต	กฎหมายกำหนดภายใน ๓๐ วันนับแต่วันที่เอกสาร

ที่	ประเภทขั้นตอน	รายละเอียดของขั้นตอนการบริการ	ระยะเวลาให้บริการ	ส่วนงาน / หน่วยงานที่รับผิดชอบ	หมายเหตุ
		หลักเกณฑ์ด้านสุขลักษณะ เสนอพิจารณาออกไปอนุญาต กรณีไม่ถูกต้องตามหลักเกณฑ์ ด้านสุขลักษณะแนะนำให้ ปรับปรุงแก้ไขด้านสุขลักษณะ			ถูกต้อง และครบถ้วน(ตาม พ.ร.บ. การสาธารณสุขพ.ศ. ๒๕๓๕ มาตรา ๕๖ และ พ.ร.บ. วิธีปฏิบัติราชการทาง ปกครอง พ.ศ.๒๕๕๗
๔)	-	การแจ้งคำสั่งออกใบอนุญาต/ คำสั่งไม่อนุญาตให้ต่ออายุ ใบอนุญาต ๑. กรณีอนุญาต มีหนังสือแจ้งการอนุญาตแก่ผู้ ขออนุญาตทราบเพื่อมารับ ใบอนุญาตภายในระยะเวลาที่ ท้องถิ่นกำหนดหากพ้นกำหนด ถือว่าไม่ประสงค์จะรับ ใบอนุญาตเว้นแต่จะมีเหตุหรือ ข้อแก้ตัวอันสมควร ๒. กรณีไม่อนุญาตให้ต่อ อายุใบอนุญาต แจ้งคำสั่งไม่อนุญาตให้ต่ออายุ ใบอนุญาตประกอบกิจการที่ เป็นอันตรายต่อสุขภาพแก่ผู้ ขอต่ออายุใบอนุญาตทราบ พร้อมแจ้งสิทธิในการอุทธรณ์	๘ วัน	-	ในกรณีที่เจ้าพนักงาน ท้องถิ่นไม่อาจออก ใบอนุญาตหรือยังไม่อาจมี คำสั่งไม่อนุญาตได้ภายใน ๓๐ วันนับแต่วันที่เอกสาร ถูกต้องและครบถ้วนให้แจ้ง การขยายเวลาให้ผู้ขอ อนุญาตทราบทุก ๗ วัน จนกว่าจะพิจารณาแล้วเสร็จ
๕)	-	ชำระค่าธรรมเนียม (กรณีมี คำสั่งอนุญาตต่ออายุ ใบอนุญาต) แจ้งให้ผู้ขออนุญาตมาชำระ ค่าธรรมเนียมตามอัตราและ ระยะเวลาที่ท้องถิ่นกำหนด (ตามประเภทกิจการที่เป็น อันตรายต่อสุขภาพที่มี ข้อกำหนดของท้องถิ่น)	๑ วัน	-	กรณีไม่ชำระตามระยะเวลา ที่กำหนดจะต้องเสียค่าปรับ เพิ่มขึ้นอีกร้อยละ ๒๐ ของ จำนวนเงินที่ค้างชำระ)

ระยะเวลาดำเนินการรวม ๓๐ วัน

๓. รายการเอกสารหลักฐานประกอบการยื่นคำขอ

๑) เอกสารยืนยันตัวตนที่ออกโดยหน่วยงานภาครัฐ

ที่	รายการเอกสารยืนยันตัวตน	หน่วยงานภาครัฐผู้ ออกเอกสาร	จำนวน เอกสาร ฉบับจริง	จำนวน เอกสาร สำเนา	หน่วยนับ เอกสาร	หมายเหตุ
๑)	บัตรประจำตัวประชาชน	-	๐	๑	ฉบับ	-
๒)	สำเนาทะเบียนบ้าน	-	๐	๑	ฉบับ	-
๓)	หนังสือรับรองนิติบุคคล	-	๑	๑	ฉบับ	-
๔)	ใบมอบอำนาจ (ในกรณีที่ มีการมอบอำนาจ)	-	๑	๑	ฉบับ	-
๕)	หลักฐานที่แสดงการเป็นผู้ มีอำนาจลงนามแทนนิติ บุคคล	-	๑	๑	ฉบับ	-

๒) เอกสารอื่น ๆ สำหรับยื่นเพิ่มเติม

ที่	รายการเอกสารยื่น เพิ่มเติม	หน่วยงานภาครัฐผู้ ออกเอกสาร	จำนวน เอกสาร ฉบับจริง	จำนวน เอกสาร สำเนา	หน่วยนับ เอกสาร	หมายเหตุ
๑)	สำเนาเอกสารสิทธิ์หรือ สัญญาเช่าหรือสิทธิอื่นใด ตามกฎหมายในการใช้ ประโยชน์สถานที่ที่ใช้ ประกอบกิจการในแต่ละ ประเภทกิจการ	-	๐	๑	ฉบับ	
๒)	หลักฐานการอนุญาตตาม กฎหมายว่าด้วยการ ควบคุมอาคารที่แสดงว่า อาคารดังกล่าวสามารถใช้ ประกอบกิจการตามที่ขอ อนุญาตได้	-	๐	๑	ฉบับ	
๓)	สำเนาใบอนุญาตตาม กฎหมายอื่นที่เกี่ยวข้องใน แต่ละประเภทกิจการเช่น ใบอนุญาตตามพ.ร.บ. โรงงานพ.ศ. ๒๕๓๕ พ.ร.บ. ควบคุมอาคารพ.ศ.	-	๐	๑	ฉบับ	

ที่	รายการเอกสารยื่นเพิ่มเติม	หน่วยงานภาครัฐผู้ ออกเอกสาร	จำนวน เอกสาร ฉบับจริง	จำนวน เอกสาร สำเนา	หน่วยนับ เอกสาร	หมายเหตุ
	๒๕๒๒ พ.ร.บ. โรงแรม พ.ศ. ๒๕๔๗ พ.ร.บ. การ เดินเรือในน่านน้ำไทยพ.ศ. ๒๕๔๖ เป็นต้น					
๔)	เอกสารหรือหลักฐาน เฉพาะกิจการที่กฎหมาย กำหนดให้มีการ ประเมินผลกระทบเช่น รายงานการวิเคราะห์ ผลกระทบสิ่งแวดล้อม (EIA) รายงานการ ประเมินผลกระทบต่อ สุขภาพ (HIA)	-	๐	๑	ฉบับ	
๕)	ผลการตรวจวัดคุณภาพ ด้านสิ่งแวดล้อม (ในแต่ละ ประเภทกิจการที่กำหนด)	-	๐	๑	ฉบับ	
๖)	ใบรับรองแพทย์และ หลักฐานแสดงว่าผ่านการ อบรมเรื่องสุขาภิบาล อาหาร (กรณียื่นขอ อนุญาตกิจการที่เกี่ยวข้อง กับอาหาร)	-	๑	๐	ฉบับ	

สถานที่ติดต่อ งานป้องกันและบรรเทาสาธารณภัย สำนักปลัด องค์การบริหารส่วนตำบลปยุต

โทร/โทรสาร ๐-๗๓๒๔-๔๔๕๕

รับเรื่องร้องเรียน

ถ้าการบริการไม่เป็นไปตามข้อตกลงที่ระบุไว้ข้างต้นสามารถติดต่อเพื่อร้องเรียนได้ที่ ที่ทำการองค์การบริหารส่วนตำบลปยุต

โทร ๐-๗๓๔๓-๔๔๕๐ e-mail : Obt.pujud@hotmail.co.th

ค่าธรรมเนียม

ไม่มีค่าธรรมเนียม

แผนผังแสดงขั้นตอนและระยะเวลาการปฏิบัติราชการเพื่อบริการประชาชน
(กระบวนการงานที่ ๙ การขออนุญาตจัดตั้งตลาด)+

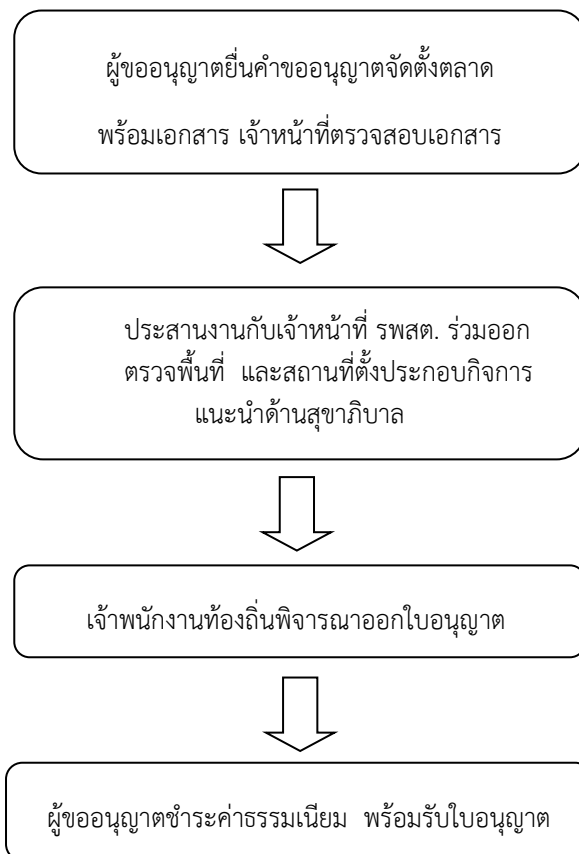
งานการขออนุญาตจัดตั้งตลาด

๑. เอกสาร/หลักฐานการอ้างอิง

- พระราชบัญญัติสาธารณสุข พ.ศ. ๒๕๓๕

๒. แผนผังแสดงขั้นตอนและระยะเวลาการปฏิบัติราชการ

การขออนุญาตใหม่/ต่อใบอนุญาต



สรุป กระบวนการ ๔ ขั้นตอน ระยะเวลา ๓๐ วัน/ราย

หลักฐานประกอบการขออนุญาต

กรณีขออนุญาตรายใหม่

๑. บัตรประจำตัวและสำเนาทะเบียนบ้านผู้ขออนุญาต
๒. บัตรประจำตัวและสำเนาทะเบียนบ้านผู้จัดการหากไม่เป็นบุคคลเดียวกับผู้ถือใบอนุญาต
๓. สำเนาทะเบียนบ้านของบ้านที่ใช้เป็นที่ตั้งสถานประกอบการ

๔. สำเนาหนังสือรับรองการจดทะเบียนนิติบุคคล พร้อมแสดงบัตรประจำตัวของผู้แทนนิติบุคคล
หากผู้ขอเป็นนิติบุคคล

๕. สำเนาใบอนุญาตปลูกสร้างอาคารที่ใช้แสดงว่าอาคารที่ใช้เป็นสถานที่ประกอบการ สามารถใช้
ประกอบการนั้นได้โดยถูกต้องตามกฎหมายว่าด้วยการควบคุมอาคาร

๖. หนังสือมอบอำนาจ พร้อมสำเนาบัตรประจำตัวประชาชนผู้มอบอำนาจและผู้รับมอบ กรณีผู้ขอรับ
ใบอนุญาตไม่สามารถมาดำเนินการด้วยตนเอง (เอกสารตามข้อ ๑ – ๕ ถ่ายเอกสารและรับรองสำเนาไปด้วย)
กรณีต่อใบอนุญาต

๑. บัตรประจำตัวผู้ได้รับใบอนุญาต

๒. บัตรประจำตัวของผู้แทนนิติบุคคล ในกรณีที่ผู้ขออนุญาตเป็นนิติบุคคล

๓. กรณีเปลี่ยนแปลงชื่อผู้แทนนิติบุคคลต้องแนบสำเนาบัตรประจำตัวของผู้แทนนิติบุคคล และเลขหนังสือ
รับรองการจดทะเบียนนิติบุคคลผู้ได้รับอนุญาต

๔. หนังสือมอบอำนาจ พร้อมถ่ายสำเนาบัตรประจำตัวผู้มอบและผู้รับมอบ กรณีผู้ได้รับใบอนุญาตไม่
สามารถมาดำเนินการด้วยตนเอง

๕. ใบอนุญาตหรือใบแทนใบอนุญาตฉบับเดิม

กรณีแจ้งเลิกกิจการ

๑. ใบอนุญาตฉบับเดิม

๒. บัตรประจำตัวประชาชนและสำเนาทะเบียนบ้านของผู้รับใบอนุญาต (ถ่ายเอกสารและรับรองสำเนา)

กรณีใบอนุญาตชำรุดหรือสูญหาย

๑. ใบอนุญาตประกอบกิจการเดิม และใบอนุญาตเปลี่ยนแปลงตามแบบ อภ.๕ (ถ้ามี) ที่ชำรุดในสาระสำคัญ

๒. หลักฐานการแจ้งความกรณีสูญหาย

สถานที่ติดต่อ ส่วนการคลัง องค์การบริหารส่วนตำบลปุยุด โทร ๐ -๗๓๔๓ - ๔๔๔๐

รับเรื่องร้องเรียน

ถ้าการบริการไม่เป็นไปตามข้อตกลงที่ระบุไว้ข้างต้นสามารถติดต่อเพื่อร้องเรียนได้ที่ ที่ทำการองค์การ
บริหารส่วนตำบลปุยุด

โทร ๐ -๗๓๔๓ - ๔๔๔๐

e-mail : Obt.pujud@hotmail.co.th

ค่าธรรมเนียม

ใบอนุญาตจัดตั้งตลาด ๒,๐๐๐ บาท

คู่มือสำหรับประชาชน : การขอต่ออายุใบอนุญาตจัดตั้งตลาด

หน่วยงานที่รับผิดชอบ : องค์การบริหารส่วนตำบลปยุต

ชื่อกระบวนการงาน : การขอต่ออายุใบอนุญาตจัดตั้งตลาด

หน่วยงานเจ้าของกระบวนการงาน : องค์การบริหารส่วนตำบลปยุต

ประเภทของงานบริการ : กระบวนการบริการที่ให้บริการในส่วนภูมิภาคและส่วนท้องถิ่น
(กระบวนการบริการที่เบ็ดเสร็จในหน่วยเดียว)

หมวดหมู่ของงานบริการ : อนุญาต/ออกใบอนุญาต/รับรอง

กฎหมายที่ให้อำนาจการอนุญาต หรือที่เกี่ยวข้อง :

- ๑) พ.ร.บ. ควบคุมอาคารพ.ศ. ๒๕๒๒
- ๒) พ.ร.บ. การสาธารณสุขพ.ศ. ๒๕๓๕ และที่แก้ไขเพิ่มเติมพ.ศ. ๒๕๕๐
- ๓) กฎกระทรวงว่าด้วยสัญลักษณ์ของตลาดพ.ศ. ๒๕๕๑

พื้นที่ให้บริการ: ท้องถิ่น

กฎหมายข้อบังคับ/ข้อตกลงที่กำหนดระยะเวลา พระราชบัญญัติการสาธารณสุขพ.ศ. ๒๕๓๕

ระยะเวลาที่กำหนดตามกฎหมาย / ข้อกำหนด ฯลฯ ๓๐ วัน

ช่องทางการให้บริการ

- ๑) สถานที่ให้บริการ ส่วนการคลัง องค์การบริหารส่วนตำบลปยุต
ระยะเวลาเปิดให้บริการ เปิดให้บริการวันจันทร์ถึงวันศุกร์ (ยกเว้นวันหยุดที่ทางราชการกำหนด)
ตั้งแต่เวลา ๐๘:๓๐ - ๑๖:๓๐ น.

หลักเกณฑ์ วิธีการ เงื่อนไข(ถ้ามี) ในการยื่นคำขอ และในการพิจารณาอนุญาต

๑. หลักเกณฑ์วิธีการ

ผู้ใดประสงค์ขอต่ออายุใบอนุญาตจัดตั้งตลาด (ยกเว้นกระทรวงทบวงกรมราชการส่วนท้องถิ่นหรือองค์การของรัฐที่ได้จัดตั้งตลาดขึ้นตามอำนาจหน้าที่แต่ต้องปฏิบัติตามข้อกำหนดของท้องถิ่น) จะต้องยื่นขอต่ออายุใบอนุญาตต่อเจ้าพนักงานท้องถิ่นหรือเจ้าหน้าที่ที่รับผิดชอบภายใน ๗ วันก่อนใบอนุญาตสิ้นอายุ (ใบอนุญาตมีอายุ ๑ ปีนับแต่วันที่ออกใบอนุญาต) เมื่อได้ยื่นคำขอพร้อมกับเสียค่าธรรมเนียมแล้วให้ประกอบกิจการต่อไปได้จนกว่าเจ้าพนักงานท้องถิ่นจะมีคำสั่งไม่ต่ออายุใบอนุญาตและหากผู้ขอต่ออายุใบอนุญาตไม่ได้มายื่นคำขอต่ออายุใบอนุญาตก่อนวันใบอนุญาตสิ้นสุดแล้วต้องดำเนินการขออนุญาตใหม่เสมือนเป็นผู้ขออนุญาตรายใหม่

ทั้งนี้หากมายื่นขอต่ออายุใบอนุญาตแล้วแต่ไม่ชำระค่าธรรมเนียมตามอัตราและระยะเวลาที่กำหนดจะต้องเสียค่าปรับเพิ่มขึ้นอีกร้อยละ ๒๐ ของจำนวนเงินที่ค้างชำระและกรณีและผู้ประกอบการค้างชำระค่าธรรมเนียมติดต่อกันเกินกว่า ๒ ครั้งเจ้าพนักงานท้องถิ่นมีอำนาจสั่งให้ผู้นั้นหยุดดำเนินการไว้ได้จนกว่าจะเสียค่าธรรมเนียมและค่าปรับจนครบจำนวน

๒. เงื่อนไขในการยื่นคำขอ

(๑) ผู้ประกอบการต้องยื่นเอกสารที่ถูกต้องและครบถ้วน

(๒) ต้องยื่นคำขอก่อนใบอนุญาตสิ้นอายุ(๓) สภาพสุขลักษณะของสถานประกอบกิจการต้องถูกต้อง

ตามหลักเกณฑ์ (ตามข้อกำหนดของท้องถิ่น)

หมายเหตุ: ขั้นตอนการดำเนินงานตามคู่มือจะเริ่มนับระยะเวลาตั้งแต่เจ้าหน้าที่ได้รับเอกสารครบถ้วนตามที่ระบุไว้ในคู่มือประชาชนเรียบร้อยแล้วและแจ้งผลการพิจารณาภายใน ๗ วันนับแต่วันพิจารณาแล้วเสร็จ

ขั้นตอน ระยะเวลา และส่วนงานที่รับผิดชอบ

ที่	ประเภทขั้นตอน	รายละเอียดของขั้นตอนการบริการ	ระยะเวลาให้บริการ	ส่วนงาน / หน่วยงานที่รับผิดชอบ	หมายเหตุ
๑)	การตรวจสอบเอกสาร	ผู้ขอรับใบอนุญาตยื่นคำขอต่ออายุใบอนุญาตจัดตั้งตลาดพร้อมหลักฐานที่ท้องถิ่นกำหนด	๑๕ นาที	-	
๒)	การตรวจสอบเอกสาร	เจ้าหน้าที่ตรวจสอบความถูกต้องของคำขอและความครบถ้วนของเอกสารหลักฐานทันที กรณีไม่ถูกต้อง/ครบถ้วนเจ้าหน้าที่แจ้งต่อผู้ยื่นคำขอให้แก้ไข/เพิ่มเติมเพื่อดำเนินการ หากไม่สามารถดำเนินการได้ในขณะนั้นให้จัดทำบันทึกความบกพร่องและรายการเอกสารหรือหลักฐานยื่นเพิ่มเติมภายในระยะเวลาที่กำหนดโดยให้เจ้าหน้าที่และผู้ยื่นคำขอลงนามไว้ในบันทึกนั้นด้วย	๑ ชั่วโมง	-	หากผู้ขอต่ออายุใบอนุญาตไม่แก้ไขคำขอหรือไม่ส่งเอกสารเพิ่มเติมให้ครบถ้วนตามที่กำหนดในแบบบันทึกความบกพร่องให้เจ้าหน้าที่ส่งคืนคำขอและเอกสารพร้อมแจ้งเป็นหนังสือถึงเหตุแห่งการคืนด้วยและแจ้งสิทธิในการอุทธรณ์ (อุทธรณ์ตามพ.ร.บ. วิธีปฏิบัติราชการทางปกครองพ.ศ. ๒๕๓๙)
๓)	การพิจารณา	เจ้าหน้าที่ตรวจสอบสถานที่ด้านสุขลักษณะ กรณีถูกต้องตามหลักเกณฑ์ด้านสุขลักษณะเสนอพิจารณาออกใบอนุญาต	๒๐ วัน	-	กฎหมายกำหนดภายใน ๓๐ วันนับแต่วันที่เอกสารถูกต้องและครบถ้วน (ตามพ.ร.บ. การสาธารณสุขพ.ศ. ๒๕๓๕ มาตรา ๕๖ และพ.ร.บ. วิธี

ที่	ประเภทขั้นตอน	รายละเอียดของขั้นตอนการบริการ	ระยะเวลาให้บริการ	ส่วนงาน / หน่วยงานที่รับผิดชอบ	หมายเหตุ
		กรณีไม่ถูกต้องตามหลักเกณฑ์ด้านสัญลักษณ์แนะนำให้ปรับปรุงแก้ไขด้านสัญลักษณ์			ปฏิบัติราชการทางปกครอง (ฉบับที่ ๒) พ.ศ. ๒๕๕๗)
๔)	-	การแจ้งคำสั่งออกใบอนุญาต/ คำสั่งไม่อนุญาตให้ต่ออายุ ใบอนุญาต ๑. กรณีอนุญาต มีหนังสือแจ้งการอนุญาตแก่ผู้ ขออนุญาตทราบเพื่อมารับ ใบอนุญาตภายในระยะเวลาที่ ท้องถิ่นกำหนดหากพ้นกำหนด ถือว่าไม่ประสงค์จะรับ ใบอนุญาตเว้นแต่จะมีเหตุหรือ ข้อแก้ตัวอันสมควร ๒. กรณีไม่อนุญาตให้ต่อ อายุใบอนุญาต แจ้งคำสั่งไม่อนุญาตให้ต่ออายุ ใบอนุญาตจัดตั้งตลาดแก่ผู้ขอ ต่ออายุใบอนุญาตทราบพร้อม แจ้งสิทธิในการอุทธรณ์	๘ วัน	-	ในกรณีที่เจ้าพนักงานท้องถิ่นไม่อาจ ออกใบอนุญาตหรือยังไม่อาจมีคำสั่ง ไม่อนุญาตได้ภายใน ๓๐ วันนับแต่ วันที่เอกสารถูกต้องและครบถ้วนให้ แจ้งการขยายเวลาให้ผู้ขออนุญาต ทราบทุก ๗ วันจนกว่าจะพิจารณา แล้วเสร็จ
๕)	-	ชำระค่าธรรมเนียม (กรณีมี คำสั่งอนุญาตต่ออายุ ใบอนุญาต) แจ้งให้ผู้ขออนุญาตมาชำระ ค่าธรรมเนียมตามอัตราและ ระยะเวลาที่ท้องถิ่นกำหนด	๑ วัน	-	กรณีไม่ชำระตามระยะเวลาที่ กำหนดจะต้องเสียค่าปรับเพิ่มขึ้นอีก ร้อยละ ๒๐ ของจำนวนเงินที่ค้าง ชำระ)

ระยะเวลาดำเนินการรวม ๓๐ วัน

รายการเอกสารหลักฐานประกอบการยื่นคำขอ

๑) เอกสารยืนยันตัวตนที่ออกโดยหน่วยงานภาครัฐ

ที่	รายการเอกสารยืนยันตัวตน	หน่วยงาน ภาครัฐผู้ออก เอกสาร	จำนวน เอกสาร ฉบับจริง	จำนวน เอกสาร สำเนา	หน่วยนับ เอกสาร	หมายเหตุ
๑)	บัตรประจำตัวประชาชน	-	๐	๑	ฉบับ	
๒)	สำเนาทะเบียนบ้าน	-	๐	๑	ฉบับ	
๓)	หนังสือรับรองนิติบุคคล	-	๑	๑	ฉบับ	
๔)	ใบมอบอำนาจ (ในกรณีที่มีการมอบ อำนาจ)	-	๑	๑	ฉบับ	
๕)	หลักฐานที่แสดงการเป็นผู้มีอำนาจ ลงนามแทนนิติบุคคล	-	๑	๑	ฉบับ	

๑๕.๒) เอกสารอื่น ๆ สำหรับยื่นเพิ่มเติม

ที่	รายการเอกสารยื่นเพิ่มเติม	หน่วยงาน ภาครัฐผู้ออก เอกสาร	จำนวน เอกสาร ฉบับจริง	จำนวน เอกสาร สำเนา	หน่วยนับ เอกสาร	หมายเหตุ
๑)	สำเนาใบอนุญาตตามกฎหมายอื่นที่เกี่ยวข้องเช่นสำเนาใบอนุญาตสิ่งปลูกสร้างอาคารหรือหลักฐานแสดงว่าอาคารนั้นสามารถใช้ประกอบการได้ตามกฎหมายว่าด้วยการควบคุมอาคาร	-	๐	๑	ฉบับ	
๒)	แผนที่โดยสังเขปแสดงสถานที่ตั้งตลาด	-	๑	๑	ฉบับ	
๓)	เอกสารและหลักฐานอื่นๆตามที่ราชการส่วนท้องถิ่นประกาศกำหนด เช่นใบรับรองแพทย์ของผู้ขายและผู้ช่วยขายของในตลาดหรือหลักฐานที่แสดงว่าผ่านการอบรมเรื่องสุขาภิบาลอาหารตามหลักสูตรที่ท้องถิ่นกำหนดเป็นต้น	-	๑	๑	ฉบับ	

สถานที่ติดต่อ ส่วนการคลัง องค์การบริหารส่วนตำบลปุยุด โทร ๐ -๗๓๔๓ - ๔๔๔๐
รับเรื่องร้องเรียน

ถ้าการบริการไม่เป็นไปตามข้อตกลงที่ระบุไว้ข้างต้นสามารถติดต่อเพื่อร้องเรียนได้ที่ ที่ทำการ
องค์การบริหารส่วนตำบลปุยุด

โทร ๐ -๗๓๔๓ - ๔๔๔๐

e-mail : Obt.pujud@hotmail.co.th

ค่าธรรมเนียม

ต่อใบอนุญาตตลาดประเภทที่ ๑ ๑,๐๐๐ บาท

ต่อใบอนุญาตตลาดประเภทที่ ๒ ๘๐๐ บาท

ต่อใบอนุญาตตลาดประเภทที่ ๓ ๕๐๐ บาท

แผนผังแสดงขั้นตอนและระยะเวลาการปฏิบัติราชการเพื่อบริการประชาชน

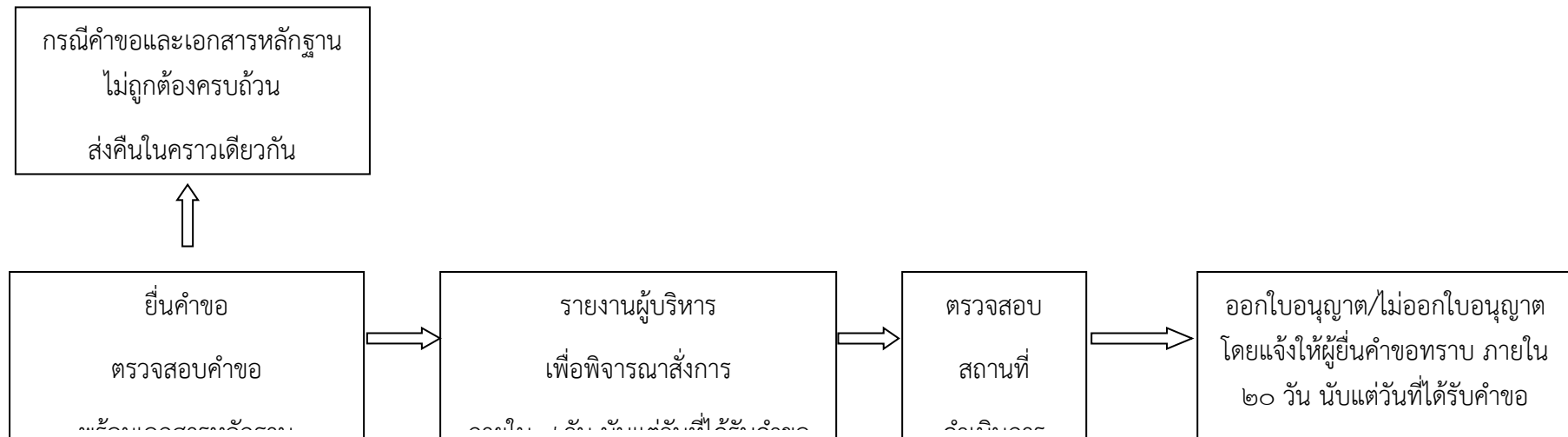
(กระบวนการที่ ๑๐ การขออนุญาตจัดตั้งสถานที่จำหน่ายอาหารหรือสถานที่สะสมอาหาร (พื้นที่เกิน ๒๐๐ ตร.ม.))

งานการขออนุญาตจัดตั้งสถานที่จำหน่ายอาหารหรือสถานที่สะสมอาหาร

๑. เอกสาร/หลักฐานการอ้างอิง

- พระราชบัญญัติสาธารณสุข พ.ศ. ๒๕๓๕

๒. แผนผังแสดงขั้นตอนและระยะเวลาการปฏิบัติราชการ



สรุป กระบวนการบริการ ๕ ขั้นตอน ระยะเวลา ๓๐ วัน/ราย

การขออนุญาตจัดตั้งสถานที่จำหน่ายอาหาร หรือสถานที่ละสมอาหาร

๑.กรณีขออนุญาต(รายใหม่)

เอกสารประกอบ

- ๑.บัตรประจำตัว สำเนาทะเบียนบ้านผู้ขอใบอนุญาต (ถ่ายเอกสารและรับรองสำเนา)
- ๒.บัตรประจำตัว สำเนาทะเบียนบ้านผู้จัดการหากไม่ใช่บุคคลเดียวกับผู้ถือใบอนุญาต(ถ่ายเอกสารและรับรองสำเนาแนบ)
- ๓.สำเนาทะเบียนบ้านของบ้านที่ใช้เป็นที่ตั้งสถานประกอบการ(ถ่ายเอกสารและรับรองสำเนาแนบมาด้วย)
- ๔.สำเนาหนังสือรับรองการจดทะเบียนนิติบุคคลพร้อมแสดงบัตรประจำตัวของผู้แทนนิติบุคคล(ถ่ายเอกสารและรับรองสำเนาแนบมาด้วย) หากผู้ขอเป็นนิติบุคคล
- ๕.หลักฐานที่ใช้แสดงว่าอาคารที่ใช้เป็นสถานประกอบการ สามารถใช้ประกอบการนั้นได้โดยถูกต้องตามกฎหมายว่าด้วย การควบคุมอาคาร (ถ่ายเอกสารและรับรองสำเนาแนบมาด้วย)
- ๖.หนังสือมอบอำนาจ

๒.กรณีขอต่ออายุใบอนุญาต

เอกสารประกอบ

- ๑.เหมือนกับการขออนุญาตรายใหม่ในข้อ(๑) ยกเว้นหลักฐานการใช้อาคารตามกฎหมายว่าด้วยการควบคุมอาคาร

๒.ใบอนุญาต

๓.กรณีแจ้งเลิกกิจการ

เอกสารประกอบ

- ๑.ใบอนุญาตประกอบกิจการเดิม
 - ๒.บัตรประจำตัวและสำเนาทะเบียนบ้านของผู้รับใบอนุญาต (ถ่ายเอกสารและรับรองสำเนาด้วย)
- ๔.กรณีขอรับใบขอใบแทนใบอนุญาต เช่นเดียวกับการขออนุญาตประกอบกิจการที่เป็นอันตรายต่อสุขภาพ
- ๕.กรณีใบอนุญาตชำรุดหรือสูญหาย

เอกสารประกอบ

- ๑.ใบอนุญาตประกอบกิจการเดิม (ถ้ามี) ที่ชำรุดในสาระสำคัญ
- ๒.หลักฐานการแจ้งความ กรณีใบอนุญาตหาย

ใบอนุญาตให้มีอายุหนึ่งปีนับแต่วันที่ออกใบอนุญาต หากมิได้ชำระค่าธรรมเนียม ก่อนใบอนุญาตสิ้นอายุ จะต้องชำระค่าปรับเพิ่มขึ้นอีกร้อยละยี่สิบ

สถานที่ติดต่อ ส่วนการคลัง องค์การบริหารส่วนตำบลปยุต โทร ๐ -๗๓๔๓ - ๔๔๔๐

รับเรื่องร้องเรียน

ถ้าการบริการไม่เป็นไปตามข้อตกลงที่ระบุไว้ข้างต้นสามารถติดต่อเพื่อร้องเรียนได้ที่ ที่ทำการองค์การบริหารส่วนตำบลปยุต

โทร ๐ -๗๓๔๓ - ๔๔๔๐ e-mail : Obt.pujud@hotmail.co.th

ค่าธรรมเนียม

พื้นที่ไม่เกิน ๑๐ ตารางเมตร	๒๐๐ บาท
พื้นที่เกิน ๑๐ ตารางเมตร	๔๐๐ บาท
พื้นที่เกิน ๕๐ ตารางเมตร	๖๐๐ บาท
พื้นที่เกิน ๑๐๐ ตารางเมตร	๘๐๐ บาท

คู่มือสำหรับประชาชน : การขอต่ออายุใบอนุญาตจัดตั้งสถานที่จำหน่ายอาหารหรือสถานที่สะสมอาหารพื้นที่
เกิน ๒๐๐ ตารางเมตร

หน่วยงานที่รับผิดชอบ : องค์การบริหารส่วนตำบลปยุต

ชื่อกระบวนการ : การขอต่ออายุใบอนุญาตจัดตั้งสถานที่จำหน่ายอาหารหรือสถานที่สะสมอาหารพื้นที่เกิน
๒๐๐ ตารางเมตร

หน่วยงานเจ้าของกระบวนการ : องค์การบริหารส่วนตำบลปยุต

ประเภทของงานบริการ : กระบวนการบริการที่ให้บริการในส่วนท้องถิ่น
(กระบวนการบริการที่เบ็ดเสร็จในหน่วยเดียว)

หมวดหมู่ของงานบริการ:อนุญาต/ออกใบอนุญาต/รับรอง

กฎหมายที่ให้อำนาจการอนุญาต หรือที่เกี่ยวข้อง :

- ๑) พ.ร.บ. การสาธารณสุขพ.ศ. ๒๕๓๕ และที่แก้ไขเพิ่มเติมพ.ศ. ๒๕๕๐

กฎหมายข้อบังคับ/ข้อตกลงที่กำหนดระยะเวลา พระราชบัญญัติการสาธารณสุข พ.ศ. ๒๕๓๕

ระยะเวลาที่กำหนดตามกฎหมาย / ข้อกำหนด ฯลฯ ๓๐ วัน

ช่องทางการให้บริการ

- ๑) สถานที่ให้บริการ ส่วนการคลัง องค์การบริหารส่วนตำบลปยุต ติดต่อด้วยตนเองณหน่วยงาน
ระยะเวลาเปิดให้บริการ เปิดให้บริการวันจันทร์ถึงวันศุกร์ (ยกเว้นวันหยุดที่ทางราชการกำหนด) ตั้งแต่เวลา ๐๘:
๓๐ - ๑๖:๓๐ น.

หลักเกณฑ์ วิธีการ เงื่อนไขในการยื่นคำขอ และในการพิจารณาอนุญาต

๑. หลักเกณฑ์วิธีการ

ผู้ใดประสงค์ขอต่ออายุใบอนุญาตจัดตั้งสถานที่จำหน่ายอาหารและสถานที่สะสมอาหารพื้นที่เกิน ๒๐๐ ตารางเมตรและมีใช้เป็นขายของในตลาดจะต้องยื่นขอต่ออายุใบอนุญาตต่อเจ้าพนักงานท้องถิ่นหรือเจ้าหน้าที่ที่รับผิดชอบภายใน ๗ วัน ก่อนใบอนุญาตสิ้นอายุ (ใบอนุญาตมีอายุ ๑ ปีนับแต่วันที่ออกใบอนุญาต) เมื่อได้ยื่นคำขอพร้อมกับเสียค่าธรรมเนียมแล้วให้ประกอบกิจการต่อไปได้จนกว่าเจ้าพนักงานท้องถิ่นจะมีคำสั่งไม่ต่ออายุใบอนุญาต และหากผู้ขอต่ออายุใบอนุญาตไม่ได้มายื่นคำขอต่ออายุใบอนุญาตก่อนวันใบอนุญาตสิ้นสุดแล้วต้องดำเนินการขออนุญาตใหม่เสมือนเป็นผู้ขออนุญาตรายใหม่

ทั้งนี้หากมายื่นขอต่ออายุใบอนุญาตแล้วแต่ไม่ชำระค่าธรรมเนียมตามอัตราและระยะเวลาที่กำหนดจะต้องเสียค่าปรับเพิ่มขึ้นอีกร้อยละ ๒๐ ของจำนวนเงินที่ค้างชำระและกรณีและผู้ประกอบการค้างชำระค่าธรรมเนียมติดต่อกันเกินกว่า ๒ ครั้งเจ้าพนักงานท้องถิ่นมีอำนาจสั่งให้ผู้นั้นหยุดดำเนินการไว้ได้จนกว่าจะเสียค่าธรรมเนียมและค่าปรับจนครบจำนวน

๒.เงื่อนไขในการยื่นคำขอ

- (๑) ผู้ประกอบการต้องยื่นเอกสารที่ถูกต้องและครบถ้วน
- (๒) ต้องยื่นคำขอก่อนใบอนุญาตสิ้นอายุ
- (๓) สภาพสุลักษณะของสถานประกอบการกิจการต้องถูกต้องตามหลักเกณฑ์

หมายเหตุ: ขั้นตอนการดำเนินงานตามคู่มือจะเริ่มนับระยะเวลาตั้งแต่เจ้าหน้าที่ได้รับเอกสารครบถ้วนตามที่ระบุไว้ในคู่มือประชาชนเรียบร้อยแล้วและแจ้งผลการพิจารณาภายใน ๗ วันนับแต่วันพิจารณาแล้วเสร็จ

ขั้นตอน ระยะเวลา และส่วนงานที่รับผิดชอบ

ที่	ประเภทขั้นตอน	รายละเอียดของขั้นตอนการบริการ	ระยะเวลาให้บริการ	ส่วนงาน / หน่วยงานที่รับผิดชอบ	หมายเหตุ
๑)	การตรวจสอบเอกสาร	ผู้ขอรับใบอนุญาตยื่นคำขอต่ออายุใบอนุญาตจัดตั้งสถานที่จำหน่ายอาหารและสถานที่เสิร์ฟอาหารพื้นที่เกิน ๒๐๐ ตารางเมตรพร้อมหลักฐานที่ท้องถิ่นกำหนด	๑๕ นาที	-	
๒)	การตรวจสอบเอกสาร	เจ้าหน้าที่ตรวจสอบความถูกต้องของคำขอและความครบถ้วนของเอกสารหลักฐานทันทีกรณีไม่ถูกต้อง/ครบถ้วนเจ้าหน้าที่แจ้งต่อผู้ยื่นคำขอให้แก้ไข/เพิ่มเติมเพื่อดำเนินการหากไม่สามารถดำเนินการได้ในขณะนั้นขณะนั้นให้จัดทำบันทึกความบกพร่องและรายการเอกสารหรือหลักฐานยื่นเพิ่มเติมภายในระยะเวลาที่กำหนดโดยให้เจ้าหน้าที่และผู้ยื่นคำขอลงนามไว้ในบันทึกนั้นด้วย	๑ ชั่วโมง	-	(หากผู้ขอต่ออายุใบอนุญาตไม่แก้ไขคำขอหรือไม่ส่งเอกสารเพิ่มเติมให้ครบถ้วนตามที่กำหนดในแบบบันทึกความบกพร่องให้เจ้าหน้าที่ส่งคืนคำขอและเอกสารพร้อมแจ้งเป็นหนังสือถึงเหตุแห่งการคืนด้วยและแจ้งสิทธิในการอุทธรณ์ (อุทธรณ์ตามพ.ร.บ. วิธีปฏิบัติราชการทางปกครองพ.ศ. ๒๕๓๙))
๓)	การพิจารณา	เจ้าหน้าที่ตรวจสอบสถานที่ด้านสุลักษณะกรณีถูกต้องตามหลักเกณฑ์ด้านสุลักษณะเสนอพิจารณาออกใบอนุญาตกรณีไม่ถูกต้องตามหลักเกณฑ์ด้านสุลักษณะแนะนำให้ปรับปรุงแก้ไขด้านสุลักษณะ	๒๐ วัน	-	(พ.ร.บ. การสาธารณสุข พ.ศ. ๒๕๓๕ มาตรา ๕๖ และพ.ร.บ. วิธีปฏิบัติราชการทางปกครอง (ฉบับที่ ๒) พ.ศ. ๒๕๕๗)

ที่	ประเภทขั้นตอน	รายละเอียดของขั้นตอนการบริการ	ระยะเวลาให้บริการ	ส่วนงาน / หน่วยงานที่รับผิดชอบ	หมายเหตุ
๔)	-	การแจ้งคำสั่งออกใบอนุญาต/คำสั่งไม่อนุญาตให้ต่ออายุใบอนุญาต ๑. กรณีอนุญาตมีหนังสือแจ้งการอนุญาตแก่ผู้ขออนุญาตทราบเพื่อมารับใบอนุญาตภายในระยะเวลาที่ท้องถิ่นกำหนดหากพ้นกำหนดถือว่าไม่ประสงค์จะรับใบอนุญาตเว้นแต่จะมีเหตุหรือข้อแก้ตัวอันสมควร ๒. กรณีไม่อนุญาตให้ต่ออายุใบอนุญาต แจ้งคำสั่งไม่อนุญาตให้ต่ออายุใบอนุญาตจัดตั้งสถานที่จำหน่ายอาหารและสถานที่สะสมอาหารพื้นที่เกิน ๒๐๐ ตารางเมตรแก่ผู้ขอต่ออายุใบอนุญาตทราบพร้อมแจ้งสิทธิในการอุทธรณ์	๘ วัน	-	ในกรณีที่เจ้าพนักงานท้องถิ่นไม่อาจออกใบอนุญาตหรือยังไม่อาจมีคำสั่งไม่อนุญาตได้ภายใน ๓๐ วันนับแต่วันที่เอกสารถูกต้องและครบถ้วนให้แจ้งการขยายเวลาให้ผู้ขออนุญาตทราบทุก ๗ วัน จนกว่าจะพิจารณาแล้วเสร็จพร้อมสำเนาแจ้งสำนักก.พ.ร. ทราบ
๕)	-	ชำระค่าธรรมเนียม (กรณีมีคำสั่งอนุญาตต่ออายุใบอนุญาต) แจ้งให้ผู้ขออนุญาตมาชำระค่าธรรมเนียมตามอัตราและระยะเวลาที่ท้องถิ่นกำหนด	๑ วัน	-	กรณีไม่ชำระตามระยะเวลาที่กำหนดจะต้องเสียค่าปรับเพิ่มขึ้นอีกร้อยละ ๒๐ ของจำนวนเงินที่ค้างชำระ

ระยะเวลาดำเนินการรวม ๓๐ วัน

รายการเอกสารหลักฐานประกอบการยื่นคำขอ

๑) เอกสารยืนยันตัวตนที่ออกโดยหน่วยงานภาครัฐ

ที่	รายการเอกสารยืนยันตัวตน	หน่วยงานภาครัฐ ผู้ออกเอกสาร	จำนวนเอกสาร ฉบับจริง	จำนวนเอกสาร สำเนา	หน่วยนับ เอกสาร	หมายเหตุ
๑)	บัตรประจำตัวประชาชน	-	๐	๑	ฉบับ	
๒)	สำเนาทะเบียนบ้าน	-	๐	๑	ฉบับ	
๓)	หนังสือรับรองนิติบุคคล	-	๑	๑	ฉบับ	
๔)	ใบมอบอำนาจ (ในกรณีที่มี การมอบอำนาจ)	-	๑	๑	ฉบับ	

ที่	รายการเอกสารยืนยันตัวตน	หน่วยงานภาครัฐ ผู้ออกเอกสาร	จำนวนเอกสาร ฉบับจริง	จำนวนเอกสาร สำเนา	หน่วยนับ เอกสาร	หมายเหตุ
๕)	หลักฐานที่แสดงการเป็นผู้มี อำนาจลงนามแทนนิติบุคคล	-	๑	๑	ฉบับ	

๒) เอกสารอื่น ๆ สำหรับยื่นเพิ่มเติม

ที่	รายการเอกสารยื่นเพิ่มเติม	หน่วยงานภาครัฐ ผู้ออกเอกสาร	จำนวนเอกสาร ฉบับจริง	จำนวนเอกสาร สำเนา	หน่วยนับ เอกสาร	หมายเหตุ
๑)	สำเนาใบอนุญาตตามกฎหมาย อื่นที่เกี่ยวข้องเช่นสำเนา ใบอนุญาตสิ่งปลูกสร้างอาคาร หรือหลักฐานแสดงว่าอาคาร นั้นสามารถใช้ประกอบการได้ ตามกฎหมายว่าด้วยการ ควบคุมอาคาร	-	๐	๑	ฉบับ	
๒)	ใบรับรองแพทย์ของผู้ขอรับ ใบอนุญาตผู้ช่วยจำหน่าย อาหารและผู้ปรุงอาหาร	-	๑	๐	ฉบับ	

ค่าธรรมเนียม

- ๑) อัตราค่าธรรมเนียมต่ออายุใบอนุญาตจัดตั้งสถานที่จำหน่ายอาหารและสถานที่สะสมอาหารพื้นที่เกิน ๒๐๐ ตารางเมตรฉบับละไม่เกิน ๓,๐๐๐ บาทต่อปี

สถานที่ติดต่อ ส่วนการคลัง องค์การบริหารส่วนตำบลปุยุด โทร ๐ -๗๓๔๓ - ๔๔๔๐

รับเรื่องร้องเรียน

ถ้าการบริการไม่เป็นไปตามข้อตกลงที่ระบุไว้ข้างต้นสามารถติดต่อเพื่อร้องเรียนได้ที่ ที่ทำการ
องค์การบริหารส่วนตำบลปุยุด

โทร ๐ -๗๓๔๓ - ๔๔๔๐

e-mail : Obt.pujud@hotmail.co.th

แผนผังแสดงขั้นตอนและระยะเวลาการปฏิบัติราชการเพื่อบริการประชาชน
(กระบวนการงานที่ ๑๑ การขออนุญาตจำหน่ายสินค้าในที่หรือทางสาธารณะ)

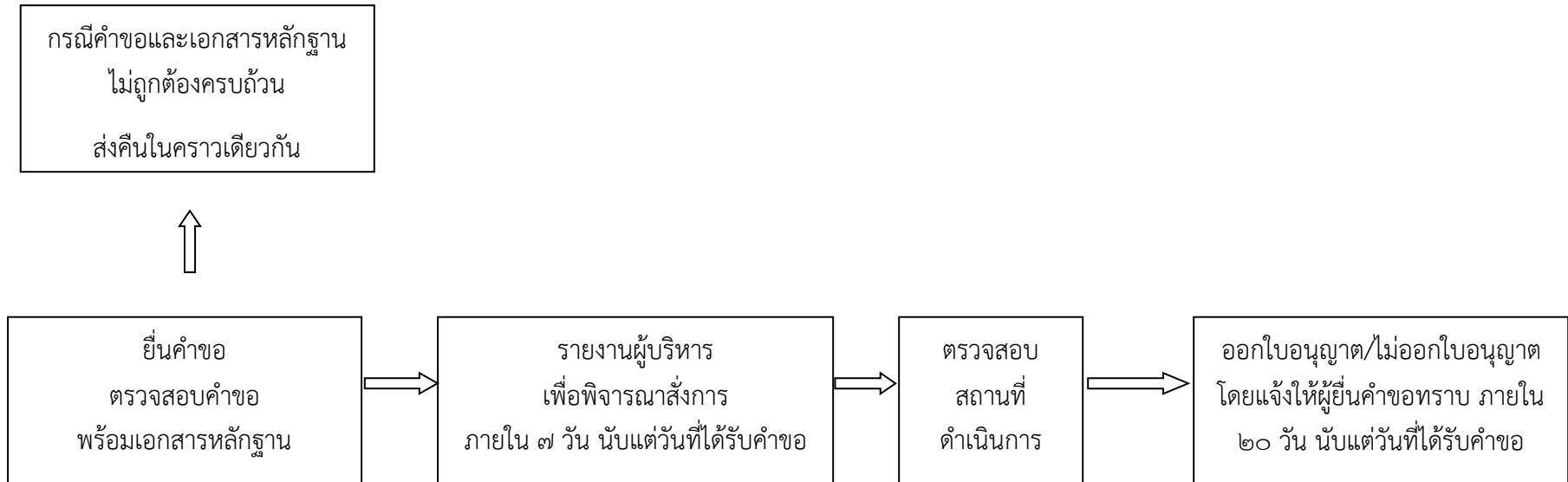
งานการขออนุญาตจำหน่ายสินค้าในที่หรือทางสาธารณะ

๑. เอกสาร/หลักฐานการอ้างอิง

- พระราชบัญญัติสาธารณสุข พ.ศ. ๒๕๓๕

๒. แผนผังแสดงขั้นตอนและระยะเวลาการปฏิบัติราชการ

ขออนุญาตใหม่/ต่อใบอนุญาต



สรุป กระบวนการบริการ ๕ ขั้นตอน ระยะเวลา ๓๐ วัน/ราย

การขออนุญาตจำหน่ายสินค้าในที่หรือทางสาธารณะ

๑.กรณีขออนุญาต(รายใหม่)

- ขออนุญาตตั้งวางขายในจุดผ่อนผัน
- ขออนุญาตเร่ขาย

เอกสารประกอบ

๑.รูปถ่ายหน้าตรงครึ่งตัวไม่สวมหมวกไม่สวมแว่นตา ขนาด ๑x๑.๕ นิ้ว ของผู้รับใบอนุญาตและผู้ช่วยจำหน่ายคนละ ๓ รูป(ถ่ายไม่เกิน ๖ เดือน)

๒.สำเนาบัตรประจำตัวของผู้รับใบอนุญาต(ถ่ายเอกสารและรับรองสำเนาแนบมาด้วย)

๓.สำเนาบัตรประจำตัว หรือสำเนาทะเบียนบ้านของผู้ช่วยจำหน่าย (ถ่ายเอกสารและรับรองสำเนาแนบมาด้วย)

๔.ใบรับรองแพทย์ของผู้ขอใบอนุญาตและผู้ช่วยจำหน่าย

๕. แผนที่สังเขปแสดงที่ตั้งจำหน่ายสินค้า(กรณีเร่ขายไม่ต้องมีแผนที่)

๖.ใบอนุญาตให้ขายตาม พ.ร.บ.รักษาความสะอาดและความเป็นระเบียบเรียบร้อยของบ้านเมือง พ.ศ.๒๕๓๕

๒.กรณีแจ้งเลิกกิจการ

เอกสารประกอบ

๑.ใบอนุญาต

๒.บัตรสุขลักษณะประจำตัว

๓.บัตรประจำตัวหรือสำเนาทะเบียนบ้านของผู้รับใบอนุญาตและผู้ช่วยจำหน่ายสินค้า(ถ่ายเอกสารและรับรองสำเนาด้วย)

๓.กรณีขอต่ออายุใบอนุญาต เช่นเดียวกับการขออนุญาตประกอบกิจการที่เป็นอันตรายต่อสุขภาพ

๔.กรณีขอรับใบแทนใบอนุญาตเช่นเดียวกับการขออนุญาตประกอบกิจการที่เป็นอันตรายต่อสุขภาพในการขออนุญาตจำหน่ายสินค้าในที่หรือทางสาธารณะ

สถานที่ติดต่อ ส่วนการคลัง องค์การบริหารส่วนตำบลปยุต ไทโร ๐ -๗๓๔๓ - ๔๔๔๐

รับเรื่องร้องเรียน

ถ้าการบริการไม่เป็นไปตามข้อตกลงที่ระบุไว้ข้างต้นสามารถติดต่อเพื่อร้องเรียนได้ที่ ที่ทำการองค์การบริหารส่วนตำบลปยุต ไทโร ๐ -๗๓๔๓ - ๔๔๔๐ e-mail : Obt.pujud@hotmail.co.th

คู่มือสำหรับประชาชน : การขอต่ออายุใบอนุญาตจำหน่ายสินค้าในที่หรือทางสาธารณะ

หน่วยงานที่รับผิดชอบ : องค์การบริหารส่วนตำบลปยุต

ชื่อกระบวนการ : การขอต่ออายุใบอนุญาตจำหน่ายสินค้าในที่หรือทางสาธารณะ

หน่วยงานเจ้าของกระบวนการ : องค์การบริหารส่วนตำบลปยุต

ประเภทของงานบริการ : กระบวนการบริการที่ให้บริการในส่วนท้องถิ่น (กระบวนการบริการที่เบ็ดเสร็จในหน่วยเดียว)

หมวดหมู่ของงานบริการ : อนุญาต/ออกใบอนุญาต/รับรอง

กฎหมายที่ให้อำนาจการอนุญาต หรือที่เกี่ยวข้อง

๑) พ.ร.บ. การสาธารณสุขพ.ศ. ๒๕๓๕ และที่แก้ไขเพิ่มเติมพ.ศ. ๒๕๕๐

พื้นที่ให้บริการ : ตำบลปยุต

กฎหมายข้อบังคับ/ข้อตกลงที่กำหนดระยะเวลา พระราชบัญญัติการสาธารณสุขพ.ศ. ๒๕๓๕

ระยะเวลาที่กำหนดตามกฎหมาย / ข้อกำหนด ฯลฯ ๓๐ วัน

ช่องทางการให้บริการ

๑) สถานที่ให้บริการ ส่วนการคลัง องค์การบริหารส่วนตำบลปยุต

ระยะเวลาเปิดให้บริการ เปิดให้บริการวันจันทร์ถึงวันศุกร์ (ยกเว้นวันหยุดที่ทางราชการกำหนด) ตั้งแต่

เวลา ๐๘:๓๐ - ๑๖:๓๐ น.

หลักเกณฑ์ วิธีการ เงื่อนไขในการยื่นคำขอ และในการพิจารณาอนุญาต

๑. หลักเกณฑ์วิธีการ

ผู้ใดประสงค์ขอต่ออายุใบอนุญาตจำหน่ายสินค้าในที่หรือทางสาธารณะจะต้องยื่นขอต่ออายุใบอนุญาตต่อเจ้าพนักงานท้องถิ่นหรือเจ้าหน้าที่ที่รับผิดชอบภายใน ๗ วันก่อนใบอนุญาตสิ้นอายุ (ใบอนุญาตมีอายุ ๑ ปีนับแต่วันที่ออกใบอนุญาต) เมื่อได้ยื่นคำขอพร้อมกับเสียค่าธรรมเนียมแล้วให้ประกอบกิจการต่อไปได้จนกว่าเจ้าพนักงานท้องถิ่นจะมีคำสั่งไม่ต่ออายุใบอนุญาตและหากผู้ขอต่ออายุใบอนุญาตไม่ได้มายื่นคำขอต่ออายุใบอนุญาตก่อนวันใบอนุญาตสิ้นสุดแล้วต้องดำเนินการขออนุญาตใหม่เสมือนเป็นผู้ขออนุญาตรายใหม่

ทั้งนี้หากมายื่นขอต่ออายุใบอนุญาตแล้วแต่ไม่ชำระค่าธรรมเนียมตามอัตราและระยะเวลาที่กำหนดจะต้องเสียค่าปรับเพิ่มขึ้นอีกร้อยละ ๒๐ ของจำนวนเงินที่ค้างชำระและกรณีที่ผู้ประกอบการค้างชำระค่าธรรมเนียมติดต่อกันเกินกว่า ๒ ครั้งเจ้าพนักงานท้องถิ่นมีอำนาจสั่งให้ผู้นั้นหยุดดำเนินการไว้ได้จนกว่าจะเสียค่าธรรมเนียมและค่าปรับจนครบจำนวน

๒. เงื่อนไขในการยื่นคำขอ

(๑) ผู้ประกอบการต้องยื่นเอกสารที่ถูกต้องและครบถ้วน

(๒) สภาพสุขลักษณะของสถานประกอบการต้องถูกต้องตามหลักเกณฑ์

หมายเหตุ: ขั้นตอนการดำเนินงานตามคู่มือจะเริ่มนับระยะเวลาตั้งแต่เจ้าหน้าที่ได้รับเอกสารครบถ้วนตามที่ระบุไว้ในคู่มือประชาชนเรียบร้อยแล้วและแจ้งผลการพิจารณาภายใน ๗ วันนับแต่วันพิจารณาแล้วเสร็จ

ขั้นตอน ระยะเวลา และส่วนงานที่รับผิดชอบ

ที่	ประเภทขั้นตอน	รายละเอียดของขั้นตอนการบริการ	ระยะเวลาให้บริการ	ส่วนงาน / หน่วยงานที่รับผิดชอบ	หมายเหตุ
๑)	การตรวจสอบเอกสาร	ผู้ขอรับใบอนุญาตยื่นคำขอต่ออายุใบอนุญาตจำหน่ายสินค้าในที่หรือทางสาธารณะพร้อมหลักฐานที่ท้องถิ่นกำหนด	๑๕ นาที	-	
๒)	การตรวจสอบเอกสาร	เจ้าหน้าที่ตรวจสอบความถูกต้องของคำขอและความครบถ้วนของเอกสารหลักฐานทันทีกรณีไม่ถูกต้อง/ครบถ้วนเจ้าหน้าที่แจ้งต่อผู้ยื่นคำขอให้แก้ไข/เพิ่มเติมเพื่อดำเนินการหากไม่สามารถดำเนินการได้ในขณะนั้นให้จัดทำบันทึกความบกพร่องและรายการเอกสารหรือหลักฐานยื่นเพิ่มเติมภายในระยะเวลาที่กำหนดโดยให้เจ้าหน้าที่และผู้ยื่นคำขอลงนามไว้ในบันทึกนั้นด้วย	๑ ชั่วโมง	-	
๓)	การพิจารณา	เจ้าหน้าที่ตรวจสอบสถานที่ด้านสุขลักษณะกรณีถูกต้องตามหลักเกณฑ์ด้านสุขลักษณะเสนอพิจารณาออกใบอนุญาตกรณีไม่ถูกต้องตามหลักเกณฑ์ด้านสุขลักษณะแนะนำให้ปรับปรุงแก้ไข	๒๐ วัน	-	กฎหมายกำหนดภายใน ๓๐ วันนับแต่วันที่เอกสารถูกต้องและครบถ้วน(ตาม พ.ร.บ. กาศาธารณสุข พ.ศ. ๒๕๓๕ มาตรา ๕๖ และ พ.ร.บ. วิธีปฏิบัติราชการ

ที่	ประเภทขั้นตอน	รายละเอียดของขั้นตอนการบริการ	ระยะเวลาให้บริการ	ส่วนงาน / หน่วยงานที่รับผิดชอบ	หมายเหตุ
		ด้านสุขลักษณะ			ทางปกครอง (ฉบับที่ ๒) พ.ศ. ๒๕๕๗
๔)	การพิจารณา	การแจ้งคำสั่งออกใบอนุญาต/คำสั่งไม่อนุญาตให้ต่ออายุใบอนุญาต ๑. กรณีอนุญาต มีหนังสือแจ้งการอนุญาตแก่ผู้ขออนุญาตทราบเพื่อมารับใบอนุญาตภายในระยะเวลาที่ท้องถิ่นกำหนด หากพ้นกำหนดถือว่าไม่ประสงค์จะรับใบอนุญาตเว้นแต่จะมีเหตุหรือข้อแก้ตัวอันสมควร ๒. กรณีไม่อนุญาตให้ต่ออายุใบอนุญาตแจ้งคำสั่งไม่อนุญาตให้ต่ออายุใบอนุญาตจำหน่ายสินค้าในที่หรือทางสาธารณะแก่ผู้ขอต่ออายุใบอนุญาตทราบพร้อมแจ้งสิทธิในการอุทธรณ์	๘ วัน	-	กรณีที่เจ้าพนักงานท้องถิ่นไม่อาจออกใบอนุญาตหรือยังไม่อาจมีคำสั่งไม่อนุญาตได้ภายใน ๓๐ วันนับแต่วันที่เอกสารถูกต้องและครบถ้วนให้แจ้งการขยายเวลาให้ผู้ขออนุญาตทราบทุก ๗ วันจนกว่าจะพิจารณาแล้วเสร็จ
๕)	การพิจารณา	ชำระค่าธรรมเนียม (กรณีมีคำสั่งอนุญาตต่ออายุใบอนุญาต) แจ้งให้ผู้ขออนุญาตมาชำระค่าธรรมเนียมตามอัตราและระยะเวลาที่ท้องถิ่นกำหนด	๑ วัน	-	กรณีไม่ชำระตามระยะเวลาที่กำหนดจะต้องเสียค่าปรับเพิ่มขึ้นอีกร้อยละ ๒๐ ของจำนวนเงินที่ค้างชำระ

ระยะเวลาดำเนินการรวม ๓๐ วัน

รายการเอกสารหลักฐานประกอบการยื่นคำขอ

๑) เอกสารยืนยันตัวตนที่ออกโดยหน่วยงานภาครัฐ

ที่	รายการเอกสารยืนยันตัวตน	หน่วยงานภาครัฐผู้ออกเอกสาร	จำนวนเอกสารฉบับจริง	จำนวนเอกสารสำเนา	หน่วยนับเอกสาร	หมายเหตุ
๑)	บัตรประจำตัวประชาชน	-	๐	๑	ฉบับ	-

ที่	รายการเอกสาร ยื่นยันตัวตน	หน่วยงานภาครัฐผู้ ออกเอกสาร	จำนวนเอกสาร ฉบับจริง	จำนวนเอกสาร สำเนา	หน่วยนับ เอกสาร	หมายเหตุ
๒)	สำเนาทะเบียนบ้าน	-	๐	๑	ฉบับ	-

๒) เอกสารอื่น ๆ สำหรับยื่นเพิ่มเติม

ที่	รายการเอกสารยื่น เพิ่มเติม	หน่วยงานภาครัฐผู้ ออกเอกสาร	จำนวนเอกสาร ฉบับจริง	จำนวนเอกสาร สำเนา	หน่วยนับ เอกสาร	หมายเหตุ
๑)	แผนที่สิ่งเขปแสดง ที่ตั้งจำหน่ายสินค้า (กรณีเร่ขายไม่ต้องมี แผนที่)	-	๑	๑	ฉบับ	
๒)	ใบรับรองแพทย์ของ ผู้ซื้อรับใบอนุญาต และผู้ช่วยจำหน่าย อาหารหรือเอกสาร หลักฐานที่แสดงว่า ผ่านการอบรม หลักสูตรสุขภิบาล อาหาร (กรณี จำหน่ายสินค้า ประเภทอาหาร)	-	๑	๐	ฉบับ	

สถานที่ติดต่อ ส่วนการคลัง องค์การบริหารส่วนตำบลปยุต ไทโร ๐ -๗๓๔๓ - ๔๔๔๐

รับเรื่องร้องเรียน

ถ้าการบริการไม่เป็นไปตามข้อตกลงที่ระบุไว้ข้างต้นสามารถติดต่อเพื่อร้องเรียนได้ที่ ที่ทำการองค์การบริหารส่วนตำบลปยุต

โทร ๐ -๗๓๔๓ - ๔๔๔๐ e-mail : Obt.pujud@hotmail.co.th

ค่าธรรมเนียม

จำหน่ายโดยลักษณะวิธีการจัดวางสินค้าในที่หนึ่งที่ได้เป็นปกติ ๕๐๐ บาท

จำหน่ายโดยลักษณะวิธีการเร่ขาย ๕๐ บาท

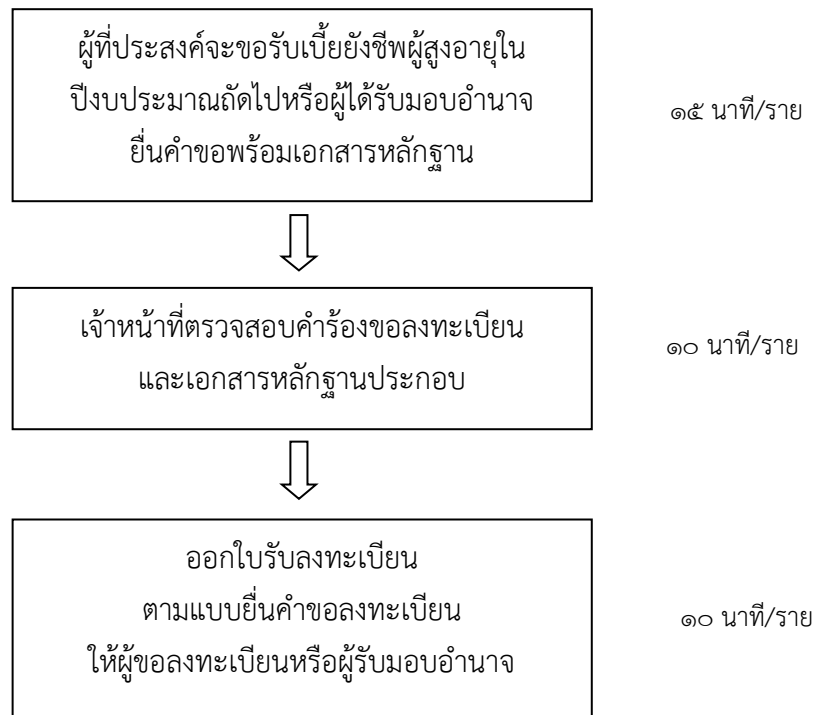
แผนผังแสดงขั้นตอนและระยะเวลาการปฏิบัติราชการเพื่อบริการประชาชน
(กระบวนการงานที่ ๑๒ รับแจ้งขึ้นทะเบียนผู้สูงอายุ ผู้พิการ ด้อยโอกาส และผู้ป่วยเอดส์)

งานการบริการผู้สูงอายุ

๑. เอกสาร/หลักฐานการอ้างอิง

- ระเบียบกระทรวงมหาดไทย ว่าด้วยหลักเกณฑ์การจ่ายเบี้ยยังชีพผู้สูงอายุขององค์กรปกครองส่วนท้องถิ่น พ.ศ. ๒๕๕๒

๒. แผนผังแสดงขั้นตอนและระยะเวลาการปฏิบัติราชการ



สรุป กระบวนการบริการ ๓ ขั้นตอน รวมระยะเวลา ๓๕ นาที

เพื่อความสะดวก เอกสารที่ต้องนำมา

- | | |
|--|-------------|
| ๑. บัตรประจำตัวประชาชน หรือบัตรอื่นที่ออกโดยหน่วยงาน
ของรัฐที่มีรูปถ่ายพร้อมสำเนา | จำนวน ๑ ชุด |
| ๒. ทะเบียนบ้านพร้อมสำเนา | จำนวน ๑ ชุด |
| ๓. สมุดบัญชีเงินฝากธนาคารพร้อมสำเนา (กรณีและผู้ขอรับเงินเบี้ยยังชีพ
ผู้สูงอายุประสงค์ขอรับเงินเบี้ยยังชีพผู้สูงอายุผ่านธนาคาร) | จำนวน ๑ ชุด |
| ๔. บัตรประจำตัวประชาชน หรือบัตรอื่นที่ออกโดยหน่วยงานของรัฐ
ที่มีรูปถ่ายพร้อมสำเนาของผู้รับมอบอำนาจ
(กรณีมอบอำนาจให้ดำเนินการแทน) | จำนวน ๑ ชุด |

๕. สมุดบัญชีเงินฝากธนาคารพร้อมสำเนาของผู้รับมอบอำนาจ
กรณีและผู้ขอรับเงินเบี้ยยังชีพผู้สูงอายุประสงค์ขอรับเงินเบี้ย
ยังชีพผู้สูงอายุผ่านธนาคารของผู้รับมอบอำนาจ)

จำนวน ๑ ชุด

สถานที่ติดต่อ งานพัฒนาชุมชน สำนักปลัด องค์การบริหารส่วนตำบลปยุต

โทร ๐-๗๓๔๓-๔๔๔๐

รับเรื่องร้องเรียน

ถ้าการบริการไม่เป็นไปตามข้อตกลงที่ระบุไว้ข้างต้นสามารถติดต่อเพื่อร้องเรียนได้ที่ ที่ทำการองค์การบริหารส่วนตำบลปยุต

โทร ๐ -๗๓๔๓ - ๔๔๔๐ e-mail : Obt.pujud@hotmail.co.th

ค่าธรรมเนียม

ไม่มีค่าธรรมเนียม

คู่มือสำหรับประชาชน : การลงทะเบียนและยื่นคำขอรับเงินเบี้ยยังชีพผู้สูงอายุ

หน่วยงานที่รับผิดชอบ : องค์การบริหารส่วนตำบลปยุต

งานที่ให้บริการ การลงทะเบียนและยื่นคำขอรับเงินเบี้ยยังชีพผู้สูงอายุ

หน่วยงานที่รับผิดชอบ องค์การบริหารส่วนตำบลปยุต

ขอบเขตการให้บริการ

สถานที่ สำนักงานปลัดองค์การบริหารส่วนตำบลปยุต

ช่องทางการให้บริการ ระยะเวลาเปิดให้บริการ ภายในเดือนพฤศจิกายนของทุกปี

(วันที่ ๑-๓๐ พฤศจิกายน) ในวันและเวลาราชการ ตั้งแต่เวลา ๐๘.๓๐ น.-๑๖.๓๐ น.

หลักเกณฑ์ วิธีการ และเงื่อนไขในการยื่นคำขอ

ระเบียบกระทรวงมหาดไทยว่าด้วยหลักเกณฑ์การจ่ายเงินเบี้ยยังชีพผู้สูงอายุขององค์กรปกครองส่วนท้องถิ่น พ.ศ.๒๕๕๒ กำหนดให้ภายในเดือนพฤศจิกายนของทุกปีให้ผู้ที่จะมีอายุครบหกสิบปีบริบูรณ์ขึ้นไปในปีงบประมาณ ถัดไป และมีคุณสมบัติครบถ้วนตามข้อ ๖ มาลงทะเบียนและยื่นคำขอรับเงินเบี้ยยังชีพผู้สูงอายุด้วยตนเองต่อองค์กรปกครองส่วนท้องถิ่นที่ตนมีภูมิลำเนา ณ สำนักงานขององค์กรปกครองส่วนท้องถิ่น หรือสถานที่ที่องค์กรปกครองส่วนท้องถิ่นกำหนด

หลักเกณฑ์

ผู้มีสิทธิจะได้รับเงินเบี้ยยังชีพผู้สูงอายุ ต้องเป็นผู้มีคุณสมบัติและไม่มีลักษณะต้องห้าม ดังต่อไปนี้

(๑) มีสัญชาติไทย

(๒) มีภูมิลำเนาอยู่ในเขตองค์การบริหารส่วนตำบลปยุตตามทะเบียนบ้าน

(๓) มีอายุหกสิบปีบริบูรณ์ขึ้นไป ซึ่งได้ลงทะเบียน และยื่นคำขอรับเงินเบี้ยยังชีพผู้สูงอายุต่อ

องค์การบริหารส่วนตำบลปยุต

(๔) ไม่เป็นผู้ได้รับสวัสดิการหรือสิทธิประโยชน์อื่นใดจากหน่วยงานของรัฐ รัฐวิสาหกิจ หรือองค์กร

ปกครองส่วนท้องถิ่น ได้แก่ ผู้รับบำนาญ เบี้ยหวัด บำนาญพิเศษ หรือเงินอื่นใดในลักษณะเดียวกัน ผู้สูงอายุที่อยู่ในสถานสงเคราะห์ของรัฐหรือองค์กรปกครองส่วนท้องถิ่น ผู้ที่ได้รับเงินเดือน ค่าตอบแทน รายได้ประจำ หรือผลประโยชน์อย่างอื่นที่รัฐหรือองค์กรปกครองส่วนท้องถิ่น จัดให้เป็นประจำ ยกเว้นผู้พิการและผู้ป่วยเอดส์ ตามระเบียบของกระทรวงมหาดไทยว่าด้วยการจ่ายเงินสงเคราะห์เพื่อการยังชีพขององค์กรปกครองส่วนท้องถิ่น พ.ศ. ๒๕๔๘

ในการยื่นคำขอลงทะเบียนรับเงินเบี้ยยังชีพผู้สูงอายุ ผู้สูงอายุจะต้องแสดงความประสงค์ขอรับเงินเบี้ยยังชีพผู้สูงอายุโดยวิธีใดวิธีหนึ่ง ดังต่อไปนี้

๑. รับเงินสดด้วยตนเอง หรือรับเงินสดโดยบุคคลที่ได้รับมอบอำนาจจากผู้มีสิทธิ

๒. โอนเงินเข้าบัญชีเงินฝากธนาคารในนามผู้มีสิทธิ หรือโอนเงินเข้าบัญชีเงินฝากธนาคารในนามบุคคลที่ได้รับมอบอำนาจจากผู้มีสิทธิ

วิธีการ

๑. ผู้ที่จะมีสิทธิรับเงินเบี้ยยังชีพผู้สูงอายุในปีงบประมาณถัดไป ยื่นคำขอตามแบบพร้อมเอกสารหลักฐาน ต่อองค์กรปกครองส่วนท้องถิ่น ณ สถานที่และภายในระยะเวลา ที่องค์กรปกครองส่วนท้องถิ่นประกาศกำหนดด้วยตนเองหรือมอบอำนาจให้ผู้อื่นดำเนินการได้

๒. กรณีผู้สูงอายุที่ได้รับเงินเบี้ยยังชีพผู้สูงอายุจากองค์กรปกครองส่วนท้องถิ่น ในปีงบประมาณที่ผ่านมาให้ถือว่าเป็นผู้ได้ลงทะเบียนและยื่นคำขอรับเงินเบี้ยยังชีพผู้สูงอายุตามระเบียบนี้แล้ว

๓. กรณีผู้สูงอายุที่มีสิทธิได้รับเบี้ยยังชีพย้ายที่อยู่ และยังประสงค์จะรับเงินเบี้ยยังชีพผู้สูงอายุต่อไปแจ้งต่อองค์กรปกครองส่วนท้องถิ่นแห่งใหม่ที่ตนย้ายไป

ขั้นตอนและระยะเวลาให้บริการ

ขั้นตอน	หน่วยงานผู้รับผิดชอบ
๑. ผู้ที่ประสงค์จะขอรับเบี้ยยังชีพผู้สูงอายุในปีงบประมาณถัดไปหรือผู้ได้รับมอบอำนาจ ยื่นคำขอพร้อมเอกสารหลักฐาน ระยะเวลา ๑๕ นาที	สำนักงานปลัดอบต.ปยุต
๒. เจ้าหน้าที่ตรวจสอบคำร้องขอลงทะเบียน และเอกสารหลักฐานประกอบ ระยะเวลา ๑๐ นาที	สำนักงานปลัดอบต.ปยุต
๓. ออกใบรับลงทะเบียน ตามแบบยื่นคำขอลงทะเบียน ให้ผู้ลงทะเบียนหรือผู้รับมอบอำนาจ ระยะเวลา ๑๐ นาที	สำนักงานปลัดอบต.ปยุต

ระยะเวลา

ตั้งแต่วันที่ ๑ พฤศจิกายน ถึง ๓๐ พฤศจิกายน ของทุกปี ในวันและเวลาราชการ ตั้งแต่เวลา ๐๘.๓๐ น. - ๑๒.๐๐ น. และ ๑๓.๐๐ น. - ๑๖.๓๐ น. ใช้ระยะเวลาทั้งสิ้นไม่เกิน ๓๕ นาที ต่อรายและองค์การบริหารส่วนตำบลปยุต จะปิดประกาศบัญชีรายชื่อผู้มีสิทธิภายใน ๑๕ วันนับแต่วันสิ้นสุดระยะเวลาการลงทะเบียน

รายการเอกสารหลักฐานประกอบ

เอกสารหลักฐานประกอบแบบคำขอลงทะเบียนขอรับเงินเบี้ยยังชีพผู้สูงอายุ ดังนี้

๑. บัตรประจำตัวประชาชน หรือบัตรอื่นที่ออกโดยหน่วยงาน

ของรัฐที่มีรูปถ่ายพร้อมสำเนา

จำนวน ๑ ชุด

๒. ทะเบียนบ้านพร้อมสำเนา จำนวน ๑ ชุด
๓. สมุดบัญชีเงินฝากธนาคารพร้อมสำเนา (กรณีและผู้ขอรับเงินเบี้ยยังชีพผู้สูงอายุประสงค์ขอรับเงินเบี้ยยังชีพผู้สูงอายุผ่านธนาคาร) จำนวน ๑ ชุด
๔. บัตรประจำตัวประชาชน หรือบัตรอื่นที่ออกโดยหน่วยงานของรัฐ ที่มีรูปถ่ายพร้อมสำเนาของผู้รับมอบอำนาจ (กรณีมอบอำนาจให้ดำเนินการแทน) จำนวน ๑ ชุด
๕. สมุดบัญชีเงินฝากธนาคารพร้อมสำเนาของผู้รับมอบอำนาจ กรณีและผู้ขอรับเงินเบี้ยยังชีพผู้สูงอายุประสงค์ขอรับเงินเบี้ยยังชีพผู้สูงอายุผ่านธนาคารของผู้รับมอบอำนาจ) จำนวน ๑ ชุด

ค่าธรรมเนียม

ไม่มีค่าธรรมเนียมในการรับลงทะเบียน

การรับเรื่องร้องเรียน

ถ้าการให้บริการไม่เป็นไปตามข้อตกลงที่ระบุไว้ข้างต้น หรือเมื่อประกาศรายชื่อผู้มีสิทธิไม่ปรากฏรายชื่อผู้ลงทะเบียนขอรับเงินเบี้ยยังชีพ สามารถติดต่อเพื่อร้องเรียน คัดค้านได้ที่ สำนักงานปลัดองค์การบริหารส่วนตำบลปยุต

หมายเลขโทรศัพท์ ๐-๗๓๔๓-๔๔๔๐ หรือ เว็บไซต์ <http://www.pujud.go.th>

ตัวอย่างแบบฟอร์มและการกรอกข้อมูล

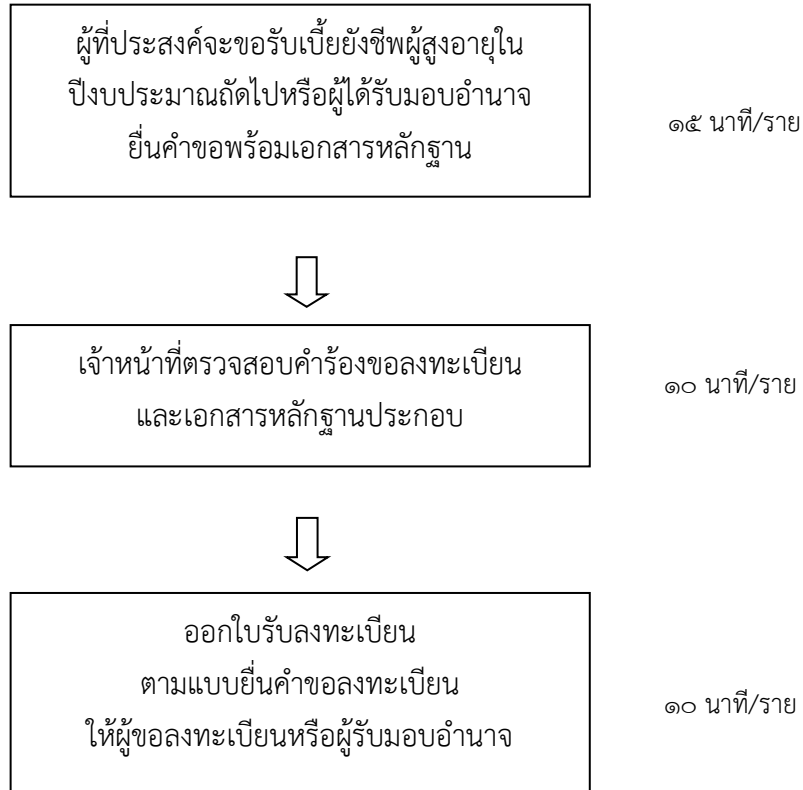
แบบคำขอลงทะเบียนรับเงินเบี้ยยังชีพผู้สูงอายุ ประจำปีงบประมาณ พ.ศ.๒๕๕๙

งานบริการผู้พิการ

๑. เอกสาร/หลักฐานการอ้างอิง

- ระเบียบกระทรวงมหาดไทยว่าด้วยหลักเกณฑ์การจ่ายเงินเบี้ยความพิการให้คนพิการขององค์กรปกครองส่วนท้องถิ่น พ.ศ. ๒๕๕๓

๒. แผนผังแสดงขั้นตอนและระยะเวลาการปฏิบัติราชการ



สรุป กระบวนการบริการ ๓ ขั้นตอน รวมระยะเวลา ๓๕ นาที

เพื่อความสะดวก เอกสารที่ต้องนำมา

๑. บัตรประจำตัวคนพิการตามกฎหมายว่าด้วยการส่งเสริม
และการพัฒนาคุณภาพชีวิตคนพิการพร้อมสำเนา จำนวน ๑ ชุด
๒. ทะเบียนบ้านพร้อมสำเนา จำนวน ๑ ชุด
๓. สมุดบัญชีเงินฝากธนาคารพร้อมสำเนา (กรณีและผู้ขอรับเงินเบี้ยความพิการ
ประสงค์ขอรับเงินเบี้ยความพิการผ่านธนาคาร) จำนวน ๑ ชุด
๔. บัตรประจำตัวประชาชน หรือบัตรอื่นที่ออกโดยหน่วยงานของรัฐ
ที่มีรูปถ่ายพร้อมสำเนาของผู้ดูแลคนพิการ ผู้แทนโดยชอบธรรม
ผู้พิทักษ์ ผู้อนุบาล แล้วแต่กรณี (กรณียื่นคำขอแทน) จำนวน ๑ ชุด
๕. สมุดบัญชีเงินฝากธนาคารพร้อมสำเนาของผู้ดูแลคนพิการ

ผู้แทนโดยชอบธรรม ผู้พิทักษ์ ผู้อนุบาล แล้วแต่กรณี

จำนวน ๑ ชุด

สถานที่ติดต่อ งานพัฒนาชุมชน สำนักปลัด องค์การบริหารส่วนตำบลปยุต

โทร/โทรสาร ๐-๗๓๒๙-๙๙๕๔

รับเรื่องร้องเรียน

ถ้าการบริการไม่เป็นไปตามข้อตกลงที่ระบุไว้ข้างต้นสามารถติดต่อเพื่อร้องเรียนได้ที่ ที่ทำการองค์การบริหารส่วนตำบลปยุต

โทร ๐ -๗๓๔๓ - ๔๔๔๐ e-mail : Obt.pujud@hotmail.co.th

ค่าธรรมเนียม

ไม่มีค่าธรรมเนียม

คู่มือสำหรับประชาชน : การลงทะเบียนและยื่นคำขอรับเงินเบี้ยความพิการ

หน่วยงานที่รับผิดชอบ : องค์การบริหารส่วนตำบลปยุต

งานที่ให้บริการ การลงทะเบียนและยื่นคำขอรับเงินเบี้ยความพิการ

หน่วยงานที่รับผิดชอบ องค์การบริหารส่วนตำบลปยุต

ขอบเขตการให้บริการ

สถานที่ สำนักงานปลัดองค์การบริหารส่วนตำบลปยุต

ช่องทางการให้บริการ ระยะเวลาเปิดให้บริการ ภายในเดือนพฤศจิกายนของทุกปี

(วันที่ ๑-๓๐ พฤศจิกายน) ในวันและเวลาราชการ ตั้งแต่เวลา ๐๘.๓๐ น.-๑๖.๓๐ น.

หลักเกณฑ์ วิธีการ และเงื่อนไขในการยื่นคำขอ

ระเบียบกระทรวงมหาดไทยว่าด้วยหลักเกณฑ์การจ่ายเงินเบี้ยความพิการให้คนพิการขององค์กรปกครองส่วนท้องถิ่น พ.ศ. ๒๕๕๓ กำหนดให้ภายในเดือนพฤศจิกายนของทุกปีให้คนพิการ ลงทะเบียนและยื่นคำขอรับเงินเบี้ยความพิการในปีงบประมาณถัดไป ณ ที่ทำการองค์กรปกครองส่วนท้องถิ่นที่ตนมีภูมิลำเนา หรือสถานที่ที่องค์กรปกครองส่วนท้องถิ่นกำหนด

หลักเกณฑ์

ผู้มีสิทธิจะได้รับเงินเบี้ยความพิการ ต้องเป็นผู้มีคุณสมบัติและไม่มีลักษณะต้องห้าม ดังต่อไปนี้

๑. มีสัญชาติไทย
๒. มีภูมิลำเนาอยู่ในเขตองค์การบริหารส่วนตำบลปยุตตามทะเบียนบ้าน
๓. มีบัตรประจำตัวคนพิการตามกฎหมายว่าด้วยการส่งเสริมคุณภาพชีวิตคนพิการ
๔. ไม่เป็นบุคคลซึ่งอยู่ในความอุปการะของสถานสงเคราะห์ของรัฐ

ในการยื่นคำขอลงทะเบียนรับเงินเบี้ยความพิการ คนพิการหรือผู้ดูแลคนพิการจะต้องแสดงความประสงค์ขอรับเงินเบี้ยความพิการ โดยรับเงินสดด้วยตนเอง หรือโอนเงินเข้าบัญชีเงินฝากธนาคารในนามคนพิการหรือผู้ดูแลคนพิการ ผู้แทนโดยชอบธรรม ผู้พิทักษ์ ผู้อนุบาล แล้วแต่กรณี

ในกรณีที่คนพิการเป็นผู้เยาว์ซึ่งมีผู้แทนโดยชอบ คนเสมือนไร้ความสามารถหรือคนไร้ความสามารถ ให้ผู้แทนโดยชอบธรรม ผู้พิทักษ์ หรือผู้อนุบาล แล้วแต่กรณี ยื่นคำขอแทนโดยแสดงหลักฐานการเป็นผู้แทน ดังกล่าว

วิธีการ

๑. คนพิการที่จะมีสิทธิรับเงินเบี้ยความพิการ ในปีงบประมาณถัดไป ให้คนพิการหรือผู้ดูแลคนพิการ ผู้แทนโดยชอบธรรม ผู้พิทักษ์ ผู้อนุบาล แล้วแต่กรณี ยื่นคำขอตามแบบพร้อมเอกสารหลักฐานต่อองค์กรปกครองส่วนท้องถิ่น ณ สถานที่และภายในระยะเวลา ที่องค์กรปกครองส่วนท้องถิ่นประกาศกำหนด

๒. กรณีคนพิการที่ได้รับเงินเบี้ยความพิการ จากองค์กรปกครองส่วนท้องถิ่น ในปีงบประมาณที่ผ่านมาให้ถือว่าเป็นผู้ได้ลงทะเบียนและยื่นคำขอรับเงินเบี้ยความพิการ ตามระเบียบนี้แล้ว

๓. กรณีคนพิการที่มีสิทธิได้รับเบี้ยความพิการ ได้ย้ายที่อยู่ และยังประสงค์จะรับเงินเบี้ยความพิการ ต้องไปแจ้งต่อองค์กรปกครองส่วนท้องถิ่นแห่งใหม่ที่ตนย้ายไป

ขั้นตอนและระยะเวลาให้บริการ

ขั้นตอน	หน่วยงานผู้รับผิดชอบ
๑. ผู้ที่ประสงค์จะขอรับเบี้ยความพิการ ในปีงบประมาณถัดไปหรือผู้รับมอบอำนาจ ยื่นคำขอพร้อมเอกสารหลักฐาน (ระยะเวลา ๑๕ นาที)	สำนักงานปลัดอบต.ปยุต
๒. เจ้าหน้าที่ตรวจสอบคำร้องขอลงทะเบียน และเอกสารหลักฐานประกอบ (ระยะเวลา ๑๐ นาที)	สำนักงานปลัดอบต.ปยุต
๓. ออกใบรับลงทะเบียน ตามแบบยื่นคำขอลงทะเบียน ให้ผู้ลงทะเบียน (ระยะเวลา ๑๐ นาที)	สำนักงานปลัดอบต.ปยุต

ระยะเวลา

ตั้งแต่วันที่ ๑ พฤศจิกายน ถึง ๓๐ พฤศจิกายน ของทุกปี ในวันและเวลาราชการ ตั้งแต่เวลา ๐๘.๓๐ น. - ๑๒.๐๐ น. และ ๑๓.๐๐ น. - ๑๖.๓๐ น. ใช้ระยะเวลาทั้งสิ้นไม่เกิน ๓๕ นาที ต่อรายและองค์การบริหารส่วนตำบลปยุต จะปิดประกาศบัญชีรายชื่อผู้มีสิทธิภายใน ๑๕ วันนับแต่วันสิ้นสุดระยะเวลาการลงทะเบียน

รายการเอกสารหลักฐานประกอบ

เอกสารหลักฐานประกอบแบบคำขอลงทะเบียนขอรับเงินเบี้ยความพิการ ดังนี้

๑. บัตรประจำตัวคนพิการตามกฎหมายว่าด้วยการส่งเสริมและการพัฒนาคุณภาพชีวิตคนพิการพร้อมสำเนา จำนวน ๑ ชุด
๒. ทะเบียนบ้านพร้อมสำเนา จำนวน ๑ ชุด
๓. สมุดบัญชีเงินฝากธนาคารพร้อมสำเนา (กรณีและผู้ขอรับเงินเบี้ยความพิการประสงค์ขอรับเงินเบี้ยความพิการผ่านธนาคาร) จำนวน ๑ ชุด
๔. บัตรประจำตัวประชาชน หรือบัตรอื่นที่ออกโดยหน่วยงานของรัฐที่มีรูปถ่ายพร้อมสำเนาของผู้ดูแลคนพิการ ผู้แทนโดยชอบธรรม ผู้พิทักษ์ ผู้อนุบาล แล้วแต่กรณี (กรณียื่นคำขอแทน) จำนวน ๑ ชุด
๕. สมุดบัญชีเงินฝากธนาคารพร้อมสำเนาของผู้ดูแลคนพิการ ผู้แทนโดยชอบธรรม ผู้พิทักษ์ ผู้อนุบาล แล้วแต่กรณี จำนวน ๑ ชุด

ค่าธรรมเนียม

- ไม่มีค่าธรรมเนียมในการรับลงทะเบียน

การรับเรื่องร้องเรียน

ถ้าการให้บริการไม่เป็นไปตามข้อตกลงที่ระบุไว้ข้างต้น หรือเมื่อประกาศรายชื่อผู้มีสิทธิไม่ปรากฏรายชื่อผู้ลงทะเบียนขอรับเงินเบี้ยความพิการ สามารถติดต่อเพื่อร้องเรียน คัดค้านได้ที่ สำนักงานปลัดองค์การบริหารส่วนตำบลปยุต

หมายเลขโทรศัพท์ ๐-๗๓๔๓-๔๔๔๐ หรือ เว็บไซต์ <http://www.pujud.go.th>

ตัวอย่างแบบฟอร์มและการกรอกข้อมูล

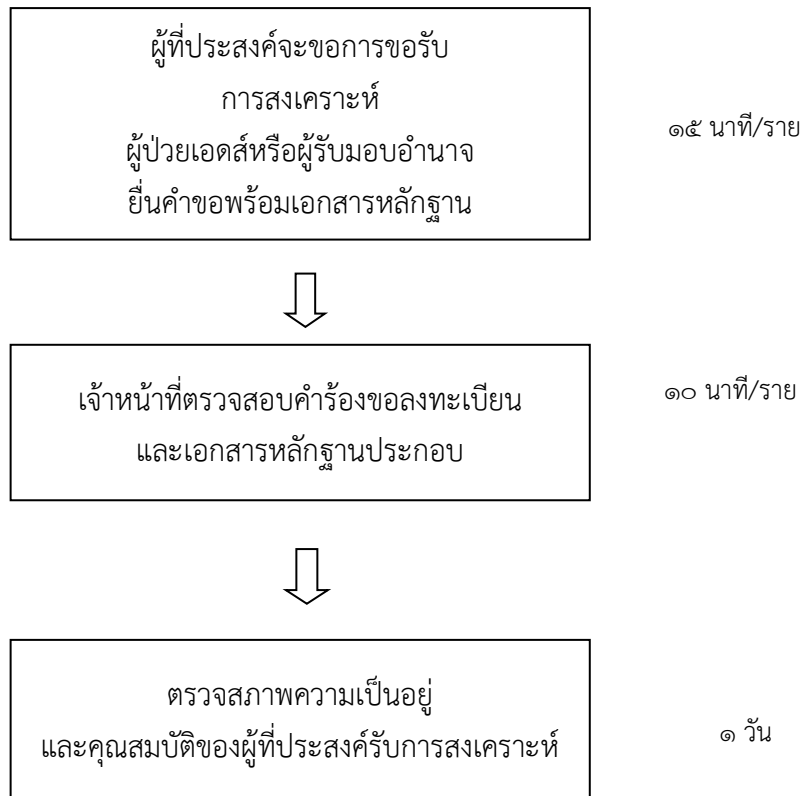
แบบคำขอลงทะเบียนรับเงินเบี้ยความพิการ ประจำปีงบประมาณ พ.ศ.๒๕๕๙

งานการบริการผู้ป่วยเอดส์

๑. เอกสาร/หลักฐานการอ้างอิง

- ระเบียบกระทรวงมหาดไทย ว่าด้วยการจ่ายเงินสงเคราะห์เพื่อการยังชีพขององค์กรปกครองส่วนท้องถิ่น พ.ศ.๒๕๔๘

๒. แผนผังแสดงขั้นตอนและระยะเวลาการปฏิบัติราชการ



สรุป กระบวนการบริการ ๓ ขั้นตอน รวมระยะเวลา ๑ วัน ๒๕ นาที

เพื่อความสะดวก เอกสารที่ต้องนำมา

- | | |
|---|--------------|
| ๑. ใบรับรองแพทย์ซึ่งออกให้โดยสถานพยาบาลของรัฐ
ยืนยันว่าป่วยเป็นโรคเอดส์จริง | จำนวน ๑ ฉบับ |
| ๒. ทะเบียนบ้านพร้อมสำเนา | จำนวน ๑ ชุด |
| ๓. สมุดบัญชีเงินฝากธนาคารพร้อมสำเนา
(กรณีที่กำหนดให้เข้าบัญชีเงินฝาก) | จำนวน ๑ ชุด |
| ๔. บัตรประจำตัวประชาชนหรือบัตรอื่นที่ออกโดยหน่วยงานของรัฐ
ที่มีรูปถ่ายพร้อมสำเนาของผู้รับมอบอำนาจ
(กรณีมอบอำนาจให้ดำเนินการแทน) | จำนวน ๑ ชุด |
| ๕. สมุดบัญชีเงินฝากธนาคารพร้อมสำเนาของ ผู้รับมอบอำนาจ
(กรณีที่กำหนดให้เข้าบัญชีของผู้รับมอบอำนาจ) | จำนวน ๑ ชุด |

สถานที่ติดต่อ งานพัฒนาชุมชน สำนักปลัด องค์การบริหารส่วนตำบลปยุต

โทร/โทรสาร ๐-๗๓๒๙-๙๙๕๕

รับเรื่องร้องเรียน

ถ้าการบริการไม่เป็นไปตามข้อตกลงที่ระบุไว้ข้างต้นสามารถติดต่อเพื่อร้องเรียนได้ที่ ที่ทำการองค์การบริหารส่วนตำบลปยุต

โทร ๐ -๗๓๔๓ - ๔๔๕๐ e-mail : Obt.pujud@hotmail.co.th

คู่มือสำหรับประชาชน : การรับลงทะเบียนและยื่นคำขอรับการสงเคราะห์ผู้ป่วยเอดส์

หน่วยงานที่รับผิดชอบ : องค์การบริหารส่วนตำบลปยุต

งานที่ให้บริการ การขอรับการสงเคราะห์ผู้ป่วยเอดส์

หน่วยงานที่รับผิดชอบ องค์การบริหารส่วนตำบลปยุต

ขอบเขตการให้บริการ

สถานที่ สำนักงานปลัดองค์การบริหารส่วนตำบลปยุต

ช่องทางการให้บริการ ระยะเวลาเปิดให้บริการ ภายในเดือนพฤศจิกายนของทุกปี (วันที่ ๑-๓๐

พฤศจิกายน) ในวันและเวลาราชการ ตั้งแต่เวลา ๐๘.๓๐ น.-๑๖.๓๐ น.

หลักเกณฑ์ วิธีการ และเงื่อนไขในการยื่นคำขอ

ระเบียบกระทรวงมหาดไทย ว่าด้วยการจ่ายเงินสงเคราะห์เพื่อการยังชีพขององค์กรปกครองส่วนท้องถิ่น พ.ศ.๒๕๔๘ กำหนดให้ผู้ป่วยเอดส์ ที่มีคุณสมบัติครบถ้วนตามระเบียบฯ และมีความประสงค์จะขอรับการสงเคราะห์ ให้ยื่นต่อผู้บริหารท้องถิ่นที่ตนมีภูมิลำเนาอยู่ กรณีไม่สามารถเดินทางมายื่นคำขอรับการสงเคราะห์ด้วยตนเองได้ จะมอบอำนาจให้ผู้อุปการะมาดำเนินการก็ได้

หลักเกณฑ์

ผู้มีสิทธิจะได้รับเงินสงเคราะห์ ต้องเป็นผู้มีคุณสมบัติและไม่มีลักษณะต้องห้าม ดังต่อไปนี้

๑. เป็นผู้ป่วยเอดส์ที่แพทย์ได้รับรองและทำการวินิจฉัยแล้ว
๒. มีภูมิลำเนาอยู่ในเขตพื้นที่องค์การบริหารส่วนตำบลปยุตตามทะเบียนบ้าน
๓. มีรายได้ไม่เพียงพอแก่การยังชีพ หรือถูกทอดทิ้ง หรือขาดผู้อุปการะเลี้ยงดู หรือไม่สามารถประกอบอาชีพเลี้ยงตนเองได้

ในการการขอรับการสงเคราะห์ผู้ป่วยเอดส์ ผู้ป่วยเอดส์ที่ได้รับความเดือดร้อนกว่า หรือผู้ที่มีปัญหาซ้ำซ้อน หรือผู้ที่อยู่อาศัยอยู่ในพื้นที่ห่างไกลทุรกันดารยากต่อการเข้าถึงบริการของรัฐเป็นผู้ ได้รับการพิจารณา

วิธีการ

๑. ผู้ป่วยเอดส์ ยื่นคำขอตามแบบพร้อมเอกสารหลักฐานต่อองค์กรปกครองส่วนท้องถิ่น ณ ที่ทำการองค์กรปกครองส่วนท้องถิ่น ด้วยตนเองหรือ มอบอำนาจให้ผู้อุปการะมาดำเนินการก็ได้

๒. ผู้ป่วยเอดส์รับการตรวจสภาพความเป็นอยู่ คุณสมบัติว่าสมควรได้รับการสงเคราะห์หรือไม่ โดยพิจารณาจากความเดือดร้อน เป็นผู้ที่มีปัญหาซ้ำซ้อน หรือเป็นผู้ที่อาศัยอยู่ในพื้นที่ห่างไกลทุรกันดารยากต่อการเข้าถึงบริการของรัฐ

๓. กรณีผู้ป่วยเอดส์ที่ได้รับเบี้ยยังชีพย้ายที่อยู่ ถือว่าขาดคุณสมบัติตามนัยแห่งระเบียบ ต้องไปยื่นความประสงค์ต่อองค์กรปกครองส่วนท้องถิ่นแห่งใหม่ที่ตนย้ายไปเพื่อพิจารณาใหม่

ขั้นตอนและระยะเวลาให้บริการ

ขั้นตอน	หน่วยงานผู้รับผิดชอบ
๑. ผู้ที่ประสงค์จะขอการขอรับการสงเคราะห์ผู้ป่วยเอ็ดส์หรือผู้รับมอบอำนาจ ยื่นคำขอพร้อมเอกสารหลักฐาน ระยะเวลา ๑๕ นาที	สำนักงานปลัดอบต.ปยุต
๒. เจ้าหน้าที่ตรวจสอบคำร้องขอลงทะเบียน และเอกสารหลักฐานประกอบ ระยะเวลา ๑๐ นาที	สำนักงานปลัดอบต.ปยุต
๓. ตรวจสอบสภาพความเป็นอยู่และคุณสมบัติของผู้ที่ประสงค์รับการสงเคราะห์ ระยะเวลา ๑ วัน	สำนักงานปลัดอบต.ปยุต

ระยะเวลา

ตั้งแต่วันที่ ๑ พฤศจิกายน ถึง ๓๐ พฤศจิกายน ของทุกปี ในวันและเวลาราชการ ตั้งแต่เวลา ๐๘.๓๐ น. - ๑๒.๐๐ น. และ ๑๓.๐๐ น. - ๑๖.๓๐ น. ใช้ระยะเวลาทั้งสิ้น ๑ วัน ต่อรายและองค์การบริหารส่วนตำบลปยุต จะปิดประกาศบัญชีรายชื่อผู้มีสิทธิภายใน ๑๕ วันนับแต่วันสิ้นสุดระยะเวลาการลงทะเบียน

รายการเอกสารหลักฐานประกอบ

เอกสารหลักฐานประกอบแบบคำขอลงทะเบียนการขอรับการสงเคราะห์ผู้ป่วยเอ็ดส์ดังนี้

๑. ใบรับรองแพทย์ซึ่งออกให้โดยสถานพยาบาลของรัฐ
ยืนยันว่าป่วยเป็นโรคเอ็ดส์จริง จำนวน ๑ ฉบับ
๒. ทะเบียนบ้านพร้อมสำเนา จำนวน ๑ ชุด
๓. สมุดบัญชีเงินฝากธนาคารพร้อมสำเนา
(กรณีที่กำหนดให้เข้าบัญชีเงินฝาก) จำนวน ๑ ชุด
๔. บัตรประจำตัวประชาชนหรือบัตรอื่นที่ออกโดยหน่วยงานของรัฐ
ที่มีรูปถ่ายพร้อมสำเนาของผู้รับมอบอำนาจ
(กรณีมอบอำนาจให้ดำเนินการแทน) จำนวน ๑ ชุด
๕. สมุดบัญชีเงินฝากธนาคารพร้อมสำเนาของผู้รับมอบอำนาจ
(กรณีที่กำหนดให้เข้าบัญชีของผู้รับมอบอำนาจ) จำนวน ๑ ชุด

ค่าธรรมเนียม

ไม่มีค่าธรรมเนียมในการรับลงทะเบียน

การรับเรื่องร้องเรียน

ถ้าการให้บริการไม่เป็นไปตามข้อตกลงที่ระบุไว้ข้างต้น สามารถติดต่อเพื่อร้องเรียน คัดค้านได้ที่ สำนักงาน ปลัดองค์การบริหารส่วนตำบลปยุต

หมายเลขโทรศัพท์ ๐๗๓-๒๙๙๙๕๕๔(กด ๑๐๑) หรือ เว็บไซต์ <http://www.kero.go.th>

ตัวอย่างแบบฟอร์มและการกรอกข้อมูล

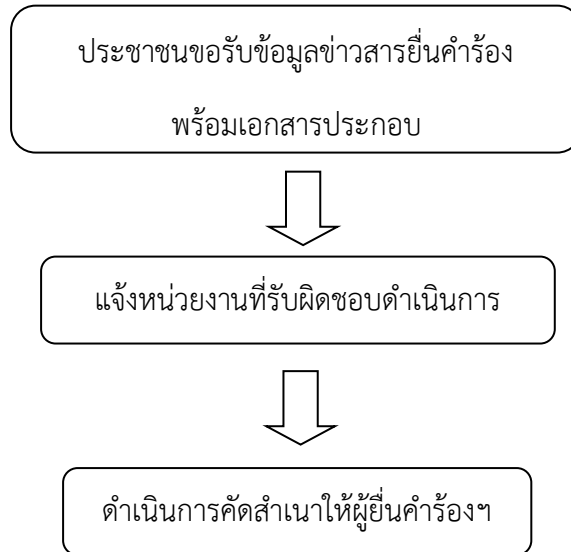
แบบคำขอรับการสงเคราะห์เบี้ยยังชีพ ประจำปีงบประมาณ พ.ศ.....

งานบริการข้อมูลข่าวสาร

๑. เอกสาร/หลักฐานการอ้างอิง

- พระราชบัญญัติข้อมูลข่าวสาร พ.ศ. ๒๕๔๐

๒. แผนผังแสดงขั้นตอนและระยะเวลาการปฏิบัติราชการ



สรุป กระบวนการ ๓ ขั้นตอน ระยะเวลา ๑๕ นาที/ราย

๓. เอกสารประกอบการพิจารณา ดังนี้

๓.๑ คำร้องทั่วไป

๔. สถานที่ติดต่อ สำนักปลัด องค์การบริหารส่วนตำบลปุยุด

โทร. ๐-๗๓๔๓-๔๔๔๐

รับเรื่องร้องเรียน

ถ้าการบริการไม่เป็นไปตามข้อตกลงที่ระบุไว้ข้างต้นสามารถติดต่อเพื่อร้องเรียนได้ที่ ที่ทำการ
องค์การบริหารส่วนตำบลปุยุด

โทร ๐ -๗๓๔๓ - ๔๔๔๐ e-mail : Obt.pujud@hotmail.co.th

ค่าธรรมเนียม

ไม่มีค่าธรรมเนียม

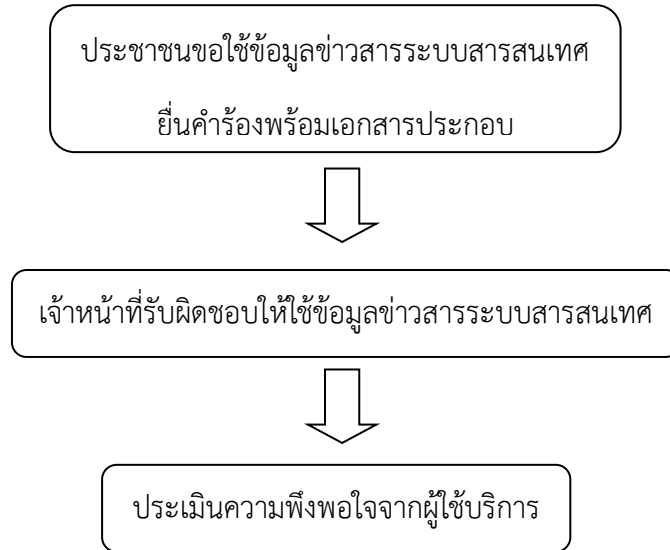
แผนผังแสดงขั้นตอนและระยะเวลาการปฏิบัติราชการเพื่อบริการประชาชน
(กระบวนการที่ ๑๔ ให้บริการข้อมูลข่าวสารระบบสารสนเทศ)

งานการบริการข้อมูลข่าวสารระบบสารสนเทศ

๑. เอกสาร/หลักฐานการอ้างอิง

- พระราชบัญญัติข้อมูลข่าวสาร พ.ศ. ๒๕๔๐

๒. แผนผังแสดงขั้นตอนและระยะเวลาการปฏิบัติราชการ



สรุป กระบวนการ ๓ ขั้นตอน ระยะเวลา ๑๐ นาที/ราย

๓. เอกสารประกอบการพิจารณา ดังนี้

๓.๑ คำร้องทั่วไป

๔. สถานที่ติดต่อ สำนักปลัด องค์การบริหารส่วนตำบลปยุต

โทร. ๐-๗๓๔๓-๔๔๔๐

รับเรื่องร้องเรียน

ถ้าการบริการไม่เป็นไปตามข้อตกลงที่ระบุไว้ข้างต้นสามารถติดต่อเพื่อร้องเรียนได้ที่ ที่ทำการ
องค์การบริหารส่วนตำบลปยุต

โทร ๐ -๗๓๔๓ - ๔๔๔๐ e-mail : Obt.pujud@hotmail.co.th

ค่าธรรมเนียม

ไม่มีค่าธรรมเนียม

แผนผังแสดงขั้นตอนและระยะเวลาการปฏิบัติราชการเพื่อบริการประชาชน
(กระบวนการที่ ๑๕ การขึ้นทะเบียนพาณิชย์)

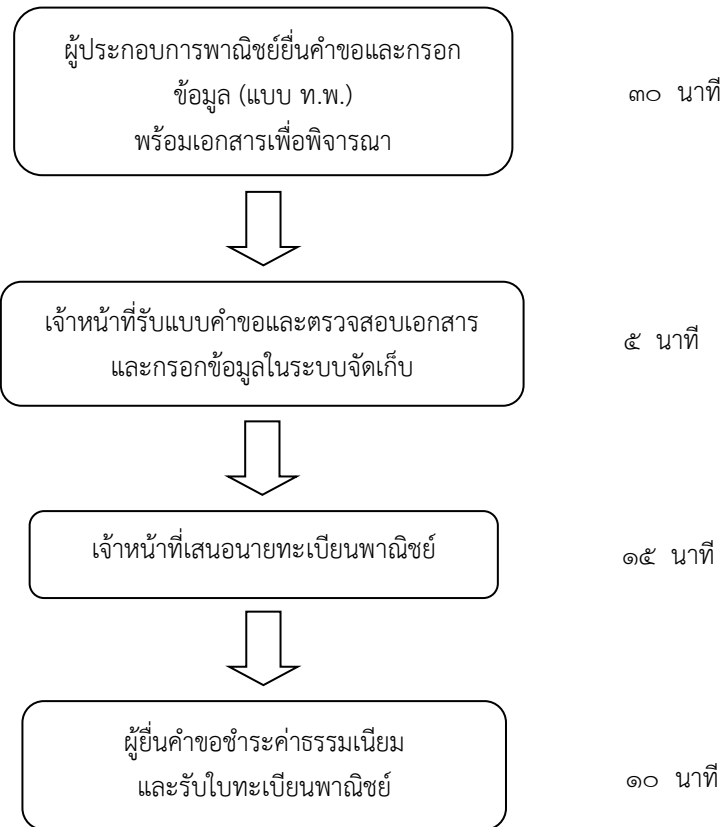
งานบริการจดทะเบียนพาณิชย์

การจดทะเบียนพาณิชย์ (ตั้งใหม่) ตามพ.ร.บ.ทะเบียนพาณิชย์พ.ศ. ๒๕๙๙ กรณีผู้จดทะเบียนเป็นบุคคลธรรมดา

๑. เอกสาร/หลักฐานการอ้างอิง

- พระราชบัญญัติทะเบียนพาณิชย์ พ.ศ. ๒๕๙๙

๒. แผนผังแสดงขั้นตอนและระยะเวลาการปฏิบัติราชการ



สรุป กระบวนการ ๔ ขั้นตอน ระยะเวลา ๖๐ นาที/ราย

๓. เอกสารประกอบการพิจารณา ดังนี้

๓.๑ กรณีผู้ขออนุญาตประกอบกิจการเป็นเจ้าบ้านซึ่งเป็นสถานที่ใช้ประกอบกิจการพาณิชย์

(๑) สำเนาบัตรประชาชนพร้อมสำเนาทะเบียนบ้านของผู้ขอประกอบกิจการ

(รับรองสำเนาถูกต้อง)

(๒) แผนที่บริเวณที่จะตั้งสถานประกอบการ

๓.๒ กรณีผู้ขออนุญาตไม่ได้เป็นเจ้าบ้านซึ่งใช้เป็นสถานที่ในการประกอบกิจการ

ใช้เอกสารเพิ่มเติมจากข้อ ๓.๑ ดังนี้

- (๑) หนังสือยินยอมของเจ้าของสถานที่ประกอบกิจการให้ใช้เป็นสถานที่ตั้งสำนักงานแห่งใหญ่
- (๒) สำเนาบัตรประชาชนของเจ้าของสถานที่ (เจ้าของสถานที่รับรองสำเนาถูกต้อง)
- (๓) สำเนาทะเบียนบ้านที่ตั้งสถานประกอบการ (เจ้าของสถานที่รับรองสำเนาถูกต้อง)
- (๔) กรณีเช่าสถานประกอบการ สำเนาหนังสือสัญญาเช่า (ผู้ประกอบการรับรองสำเนาถูกต้อง)

หมายเหตุ ในกรณีที่ผู้ประกอบการไม่สามารถดำเนินการด้วยตนเองให้ทำหนังสือมอบ

อำนาจพร้อมก็นำสำเนาบัตรประชาชนของผู้รับมอบอำนาจและรับรองสำเนาถูกต้อง ให้ผู้รับมอบอำนาจมาดำเนินการขออนุญาตแทน

๔. สถานที่ติดต่อ ส่วนการคลัง องค์การบริหารส่วนตำบลปุยุด โทร ๐ -๗๓๔๓ - ๔๔๔๐
รับเรื่องร้องเรียน

ถ้าการบริการไม่เป็นไปตามข้อตกลงที่ระบุไว้ข้างต้นสามารถติดต่อเพื่อร้องเรียนได้ที่ ที่ทำการ
องค์การบริหารส่วนตำบลปุยุด

โทร ๐ -๗๓๔๓ - ๔๔๔๐ E-mail: Obt.pujud@hotmail.co.th

ค่าธรรมเนียม

ไม่มีค่าธรรมเนียม

คู่มือสำหรับประชาชน : การจดทะเบียนพาณิชย์ (ตั้งใหม่) ตามพ.ร.บ.ทะเบียนพาณิชย์พ.ศ. ๒๕๙๙

กรณีผู้จดทะเบียนเป็นบุคคลธรรมดา

หน่วยงานที่รับผิดชอบ : ส่วนการคลัง องค์การบริหารส่วนตำบลปยุต

๑. ชื่อกระบวนการ:การจดทะเบียนพาณิชย์ (ตั้งใหม่) ตามพ.ร.บ.ทะเบียนพาณิชย์พ.ศ. ๒๕๙๙
กรณีผู้จดทะเบียนเป็นบุคคลธรรมดา

๒. หน่วยงานเจ้าของกระบวนการ:กรมพัฒนาธุรกิจการค้า

๑. ประเภทของงานบริการ:กระบวนการบริการที่ให้บริการในส่วนภูมิภาคและส่วนท้องถิ่น
(กระบวนการบริการที่เบ็ดเสร็จในหน่วยเดียว)

๒. หมวดหมู่ของงานบริการ:จดทะเบียน

๓. กฎหมายที่ให้อำนาจการอนุญาต หรือที่เกี่ยวข้อง :

- พ.ร.บ. ทะเบียนพาณิชย์พ.ศ. ๒๕๙๙
- กฎกระทรวงพาณิชย์ฉบับที่ ๓ (พ.ศ. ๒๕๕๐) ออกตามความในพระราชบัญญัติทะเบียนพาณิชย์ พ.ศ. ๒๕๙๙
- พ.ร.ฎ. กำหนดกิจการเป็นพาณิชย์กิจพ.ศ. ๒๕๕๖
- ประกาศกระทรวงพาณิชย์ฉบับที่ ๘๓ (พ.ศ. ๒๕๑๕) เรื่องกำหนดพาณิชย์กิจที่ไม่อยู่ภายใต้บังคับของกฎหมายว่าด้วย ทะเบียนพาณิชย์
- ประกาศกระทรวงพาณิชย์ฉบับที่ ๙๓ (พ.ศ. ๒๕๒๐) เรื่องกำหนดพาณิชย์กิจที่ไม่อยู่ภายใต้บังคับแห่งพระราชบัญญัติ ทะเบียนพาณิชย์พ.ศ. ๒๕๙๙
- ประกาศกระทรวงพาณิชย์เรื่องให้ผู้ประกอบพาณิชย์กิจต้องจดทะเบียนพาณิชย์ (ฉบับที่ ๑๑) พ.ศ. ๒๕๕๓
- ประกาศกระทรวงพาณิชย์เรื่องแต่งตั้งพนักงานเจ้าหน้าที่และนายทะเบียนพาณิชย์ (ฉบับที่ ๘) พ.ศ. ๒๕๕๒
- ประกาศกระทรวงพาณิชย์เรื่องการจัดสำนักงานทะเบียนพาณิชย์แต่งตั้งพนักงานเจ้าหน้าที่และนายทะเบียนพาณิชย์ (ฉบับที่ ๙) พ.ศ. ๒๕๕๒ และ (ฉบับที่ ๑๐) พ.ศ. ๒๕๕๓
- ประกาศกรมพัฒนาธุรกิจการค้าเรื่องกำหนดแบบพิมพ์เพื่อใช้ในการให้บริการข้อมูลทะเบียนพาณิชย์ พ.ศ. ๒๕๕๕
- ประกาศกรมพัฒนาธุรกิจการค้าเรื่องกำหนดแบบพิมพ์พ.ศ. ๒๕๕๙

๔. ช่องทางการให้บริการ

ส่วนการคลัง องค์การบริหารส่วนตำบลปยุต

โทร ๐ -๗๓๔๓ - ๔๔๔๐

หลักเกณฑ์ วิธีการ เงื่อนไข(ถ้ามี) ในการยื่นคำขอ และในการพิจารณาอนุญาต

๑. ผู้ประกอบพาณิชย์กิจต้องยื่นขอจดทะเบียนพาณิชย์ภายใน ๓๐ วันนับตั้งแต่วันเริ่มประกอบกิจการ (มาตรา ๑๑)

๒. ผู้ประกอบพาณิชย์กิจสามารถยื่นจดทะเบียนพาณิชย์ด้วยตนเองหรือจะมอบอำนาจให้ผู้อื่นยื่นจดทะเบียนแทนก็ได้

๓. ให้ผู้ประกอบพาณิชย์กิจซึ่งเป็นเจ้าของกิจการเป็นผู้ลงลายมือชื่อรับรองรายการในคำขอจดทะเบียน และเอกสารประกอบคำขอจดทะเบียน

๔. แบบพิมพ์คำขอจดทะเบียน (แบบทพ.) หรือหนังสือมอบอำนาจสามารถขอได้จากพนักงานเจ้าหน้าที่ หรือดาวน์โหลดจาก www.pujud.go.th

หมายเหตุ ขั้นตอนการดำเนินงานตามคู่มือจะเริ่มนับระยะเวลาตั้งแต่เจ้าหน้าที่ตรวจสอบเอกสารครบถ้วนตามที่ระบุไว้ในคู่มือประชาชนเรียบร้อยแล้วทั้งนี้ในกรณีที่คำขอหรือเอกสารหลักฐานไม่ครบถ้วนและ/หรือมีความบกพร่องไม่สมบูรณ์เป็นเหตุให้ไม่สามารถพิจารณาได้เจ้าหน้าที่จะจัดทำบันทึกความบกพร่องของรายการเอกสารหรือเอกสารหลักฐานที่ต้องยื่นเพิ่มเติมโดยผู้ยื่นคำขอจะต้องดำเนินการแก้ไขและ/หรือยื่นเอกสารเพิ่มเติมภายในระยะเวลาที่กำหนดในบันทึกดังกล่าวมิเช่นนั้นจะถือว่าผู้ยื่นคำขอละทิ้งคำขอโดยเจ้าหน้าที่และผู้ยื่นคำขอหรือผู้ได้รับมอบอำนาจจะลงนามบันทึกดังกล่าวและจะมอบสำเนาบันทึกความพร่องดังกล่าวให้ผู้ยื่นคำขอหรือผู้ได้รับมอบอำนาจไว้เป็นหลักฐาน

๖. ขั้นตอน ระยะเวลา และส่วนงานที่รับผิดชอบ

ที่	ประเภทขั้นตอน	รายละเอียดของขั้นตอนการบริการ	ระยะเวลาให้บริการ	ส่วนงาน / หน่วยงานที่รับผิดชอบ	หมายเหตุ
๑)	การตรวจสอบเอกสาร	นายทะเบียนตรวจพิจารณาเอกสาร/แจ้งผล	๓๐ นาที	ส่วนการคลัง	-
๒)	การตรวจสอบเอกสาร	เจ้าหน้าที่การเงินรับชำระค่าธรรมเนียม	๕ นาที	ส่วนการคลัง	-
๓)	การพิจารณา	นายทะเบียนรับจดทะเบียน/ เจ้าหน้าที่บันทึกข้อมูลเข้าระบบ/ จัดเตรียมใบสำคัญการจดทะเบียน/หนังสือรับรอง/สำเนาเอกสาร	๑๕ นาที	ส่วนการคลัง	-

ที่	ประเภทขั้นตอน	รายละเอียดของขั้นตอนการบริการ	ระยะเวลาให้บริการ	ส่วนงาน / หน่วยงานที่รับผิดชอบ	หมายเหตุ
๔)	การลงนาม/ คณะกรรมการมีมติ	นายทะเบียนตรวจสอบเอกสารและลง นาม/มอบใบทะเบียนพาณิชย์ให้ผู้ ยื่นคำขอ	๑๐ นาที	อบต.ปยุต	-

ระยะเวลาดำเนินการรวม ๖๐ นาที

๗. รายการเอกสารหลักฐานประกอบการยื่นคำขอ

๗.๑) เอกสารยืนยันตัวตนที่ออกโดยหน่วยงานภาครัฐ

ที่	รายการเอกสาร ยืนยันตัวตน	หน่วยงานภาครัฐผู้ ออกเอกสาร	จำนวนเอกสาร ฉบับจริง	จำนวนเอกสาร สำเนา	หน่วยนับ เอกสาร	หมายเหตุ
๑)	บัตรประจำตัว ประชาชน	กรมการปกครอง	๐	๑	ฉบับ	(พร้อมลงนาม รับรองสำเนา ถูกต้อง)
๒)	สำเนาทะเบียนบ้าน	กรมการปกครอง	๐	๑	ฉบับ	(พร้อมลงนาม รับรองสำเนา ถูกต้อง)

๗.๒) เอกสารอื่น ๆ สำหรับยื่นเพิ่มเติม

ที่	รายการเอกสารยื่นเพิ่มเติม	หน่วยงาน ภาครัฐผู้ ออก เอกสาร	จำนวน เอกสาร ฉบับจริง	จำนวน เอกสาร สำเนา	หน่วยนับ เอกสาร	หมายเหตุ
๑)	คำขอจดทะเบียนพาณิชย์ (แบบ บพพ.)	กรมพัฒนา ธุรกิจการค้า	๑	๐	ฉบับ	-
๒)	หนังสือให้ความยินยอมให้ใช้ สถานที่ตั้งสำนักงานแห่งใหญ่โดย ให้เจ้าของร้านหรือเจ้าของ กรรมสิทธิ์ลงนามและให้มีพยาน ลงชื่อรับรองอย่างน้อย ๑ คน	-	๑	๐	ฉบับ	(กรณีผู้ประกอบการพาณิชย์ กิจมิได้เป็นเจ้าของบ้าน)

ที่	รายการเอกสารยื่นเพิ่มเติม	หน่วยงาน ภาครัฐผู้ออก เอกสาร	จำนวน เอกสาร ฉบับจริง	จำนวน เอกสาร สำเนา	หน่วยนับ เอกสาร	หมายเหตุ
๓)	สำเนาทะเบียนบ้านที่แสดงให้เห็นว่าผู้ให้ความยินยอมเป็นเจ้าของบ้านหรือสำเนาสัญญาเช่าโดยมีผู้ให้ความยินยอมเป็นผู้เช่าหรือเอกสารสิทธิ์อื่นที่ผู้เป็นเจ้าของกรรมสิทธิ์เป็นผู้ให้ความยินยอมพร้อมลงนามรับรองสำเนาถูกต้อง	-	๐	๑	ฉบับ	(กรณีผู้ประกอบการพาณิชย์กิมมิได้เป็นเจ้าของบ้าน)
๔)	แผนที่แสดงสถานที่ซึ่งใช้ประกอบพาณิชย์กิจและสถานที่สำคัญบริเวณใกล้เคียงโดยสังเขปพร้อมลงนามรับรองเอกสาร	-	๑	๐	ฉบับ	-
๕)	หนังสือมอบอำนาจ (ถ้ามี) พร้อมปิดอากรแสตมป์ ๑๐ บาท	-	๑	๐	ฉบับ	-
๖)	สำเนาบัตรประจำตัวประชาชนของผู้รับมอบอำนาจ (ถ้ามี) พร้อมลงนามรับรองสำเนาถูกต้อง	กรมการปกครอง	๐	๑	ฉบับ	-
๗)	สำเนาหนังสืออนุญาตหรือหนังสือรับรองให้เป็นผู้จำหน่ายหรือให้เช่าสินค้าดังกล่าวจากเจ้าของสิทธิ์ของสินค้าที่ขายหรือให้เช่าหรือสำเนาใบเสร็จรับเงินตามประมวลรัษฎากรหรือหลักฐานการซื้อขายจากต่างประเทศพร้อมลงนามรับรองสำเนาถูกต้อง	-	๐	๑	ฉบับ	(ใช้ในกรณีประกอบพาณิชย์กิจการขายหรือให้เช่าแผ่นซีดีแผ่นวีดีทัศน์วีดีทัศน์หรือแผ่นวีดีทัศน์ระบบดิจิทัล เฉพาะที่เกี่ยวกับการบันเทิง)
๘)	หนังสือชี้แจงข้อเท็จจริงของแหล่งที่มาของเงินทุนและหลักฐานแสดงจำนวนเงินทุนหรืออาจมาพบเจ้าหน้าที่เพื่อทำบันทึกถ้อยคำเกี่ยวกับข้อเท็จจริงของ	-	๑	๐	ฉบับ	(ใช้ในกรณีประกอบพาณิชย์กิจการค้าอัญมณีหรือเครื่องประดับซึ่งประดับด้วยอัญมณี)

ที่	รายการเอกสารยื่นเพิ่มเติม	หน่วยงาน ภาครัฐผู้ออก เอกสาร	จำนวน เอกสาร ฉบับจริง	จำนวน เอกสาร สำเนา	หน่วยนับ เอกสาร	หมายเหตุ
	แหล่งที่มาของเงินทุนพร้อมแสดง หลักฐานแสดงจำนวนเงินทุนก็ได้					

๘. ค่าธรรมเนียม

ค่าธรรมเนียมการจดทะเบียน (คำขอละ) ๕๐ บาท

ค่าธรรมเนียมคัดสำเนาเอกสาร (ชุดละ) ๓๐ บาท

๙. ช่องทางการร้องเรียน

ถ้าการบริการไม่เป็นไปตามข้อตกลงที่ระบุไว้ข้างต้นสามารถติดต่อเพื่อร้องเรียนได้ที่ ที่ทำการองค์การบริหารส่วนตำบลปยุต

โทร ๐ -๗๓๔๓ - ๔๔๔๐ E-mail: Obt.pujud@hotmail.co.th

คู่มือสำหรับประชาชน : การจดทะเบียนพาณิชย์ (เปลี่ยนแปลงรายการจดทะเบียน) ตามพ.ร.บ.ทะเบียน

พาณิชย์พ.ศ. ๒๕๖๕ กรณีผู้จดทะเบียนเป็นบุคคลธรรมดา

หน่วยงานที่รับผิดชอบ : ส่วนการคลัง องค์การบริหารส่วนตำบลปยุต

ชื่อกระบวนการ : การจดทะเบียนพาณิชย์ (เปลี่ยนแปลงรายการจดทะเบียน) ตามพ.ร.บ.ทะเบียนพาณิชย์

พ.ศ. ๒๕๖๕ กรณีผู้จดทะเบียนเป็นบุคคลธรรมดา

ประเภทของงานบริการ : กระบวนการบริการที่ให้บริการในส่วนภูมิภาคและส่วนท้องถิ่น

(กระบวนการบริการที่เบ็ดเสร็จในหน่วยเดียว)

หมวดหมู่ของงานบริการ : จดทะเบียน

กฎหมายที่ให้อำนาจการอนุญาต หรือที่เกี่ยวข้อง :

- พ.ร.บ. ทะเบียนพาณิชย์พ.ศ. ๒๕๖๕
- กฎกระทรวงพาณิชย์ฉบับที่ ๓ (พ.ศ. ๒๕๖๐) ออกตามความในพระราชบัญญัติทะเบียนพาณิชย์ พ.ศ. ๒๕๖๕
- พ.ร.ฎ. กำหนดกิจการเป็นพาณิชย์กิจพ.ศ. ๒๕๖๖
- ประกาศกระทรวงพาณิชย์ฉบับที่ ๘๓ (พ.ศ. ๒๕๖๕) เรื่องกำหนดพาณิชย์กิจที่ไม่อยู่ภายใต้บังคับของกฎหมายว่าด้วย ทะเบียนพาณิชย์
- ประกาศกระทรวงพาณิชย์ฉบับที่ ๙๓ (พ.ศ. ๒๕๖๐) เรื่องกำหนดพาณิชย์กิจที่ไม่อยู่ภายใต้บังคับแห่งพระราชบัญญัติ ทะเบียนพาณิชย์พ.ศ. ๒๕๖๕
- ประกาศกระทรวงพาณิชย์เรื่องให้ผู้ประกอบพาณิชย์กิจต้องจดทะเบียนพาณิชย์ (ฉบับที่ ๑๑) พ.ศ. ๒๕๕๓
- ประกาศกระทรวงพาณิชย์เรื่องแต่งตั้งพนักงานเจ้าหน้าที่และนายทะเบียนพาณิชย์ (ฉบับที่ ๘) พ.ศ. ๒๕๕๒
- ประกาศกระทรวงพาณิชย์เรื่องการตั้งสำนักงานทะเบียนพาณิชย์แต่งตั้งพนักงานเจ้าหน้าที่และนายทะเบียนพาณิชย์ (ฉบับที่ ๙) พ.ศ. ๒๕๕๒ และ (ฉบับที่ ๑๐) พ.ศ. ๒๕๕๓
- ประกาศกรมพัฒนาธุรกิจการค้าเรื่องกำหนดแบบพิมพ์เพื่อใช้ในการให้บริการข้อมูลทะเบียนพาณิชย์ พ.ศ. ๒๕๕๕
- ประกาศกรมพัฒนาธุรกิจการค้าเรื่องกำหนดแบบพิมพ์พ.ศ. ๒๕๕๙

ช่องทางการให้บริการ

ส่วนการคลัง องค์การบริหารส่วนตำบลปยุต

โทร ๐ -๗๓๔๓ - ๔๔๔๐

ระยะเวลาเปิดให้บริการ : เปิดให้บริการวันจันทร์ถึงวันศุกร์ (ยกเว้นวันหยุดที่ทางราชการกำหนด)

ตั้งแต่เวลา ๐๘:๓๐ - ๑๖:๓๐ น.

หลักเกณฑ์ วิธีการ เงื่อนไข (ถ้ามี) ในการยื่นคำขอ และในการพิจารณาอนุญาต

๑. ผู้ประกอบพาณิชย์กิจซึ่งได้จดทะเบียนไว้แล้วหากมีการเปลี่ยนแปลงรายการใดๆที่ได้จดทะเบียนไว้จะต้องยื่นคำขอจดทะเบียนเปลี่ยนแปลงรายการภายในเวลา ๓๐ วันนับตั้งแต่วันที่ได้มีการเปลี่ยนแปลงรายการนั้นๆ (มาตรา ๑๓)

๒. ผู้ประกอบพาณิชย์กิจสามารถยื่นจดทะเบียนพาณิชย์ด้วยตนเองหรือจะมอบอำนาจให้ผู้อื่นยื่นจดทะเบียนแทนก็ได้

๓. ให้ผู้ประกอบพาณิชย์กิจซึ่งเป็นเจ้าของกิจการเป็นผู้ลงลายมือชื่อรับรองรายการในคำขอจดทะเบียนและเอกสารประกอบคำขอจดทะเบียน

๔. แบบพิมพ์คำขอจดทะเบียน (แบบทพ.) หรือหนังสือมอบอำนาจสามารถขอได้จากพนักงานเจ้าหน้าที่หรือดาวน์โหลดจาก www.pujud.go.th

หมายเหตุขั้นตอนการดำเนินงานตามคู่มือจะเริ่มนับระยะเวลาตั้งแต่เจ้าหน้าที่ตรวจสอบเอกสารครบถ้วนตามที่ระบุไว้ในคู่มือประชาชนเรียบร้อยแล้วทั้งนี้ในกรณีที่คำขอหรือเอกสารหลักฐานไม่ครบถ้วนและ/หรือมีความบกพร่องไม่สมบูรณ์เป็นเหตุให้ไม่สามารถพิจารณาได้เจ้าหน้าที่จะจัดทำบันทึกความบกพร่องของรายการเอกสารหรือเอกสารหลักฐานที่ต้องยื่นเพิ่มเติมโดยผู้ยื่นคำขอจะต้องดำเนินการแก้ไขและ/หรือยื่นเอกสารเพิ่มเติมภายในระยะเวลาที่กำหนดในบันทึกดังกล่าวมิเช่นนั้นจะถือว่าผู้ยื่นคำขอละทิ้งคำขอโดยเจ้าหน้าที่และผู้ยื่นคำขอหรือผู้ได้รับมอบอำนาจจะลงนามบันทึกดังกล่าวและจะมอบสำเนาบันทึกความพร่องดังกล่าวให้ผู้ยื่นคำขอหรือผู้ได้รับมอบอำนาจไว้เป็นหลักฐาน

๑๐. ขั้นตอน ระยะเวลา และส่วนงานที่รับผิดชอบ

ที่	ประเภทขั้นตอน	รายละเอียดของขั้นตอนการบริการ	ระยะเวลาให้บริการ	ส่วนงาน / หน่วยงานที่รับผิดชอบ	หมายเหตุ
๑)	การตรวจสอบเอกสาร	นายทะเบียนตรวจพิจารณาเอกสาร/แจ้งผล	๓๐ นาที	ส่วนการคลัง	-
๒)	การตรวจสอบเอกสาร	เจ้าหน้าที่การเงินรับชำระค่าธรรมเนียม	๕ นาที	ส่วนการคลัง	-
๓)	การพิจารณา	นายทะเบียนรับจดทะเบียน/เจ้าหน้าที่บันทึกข้อมูลเข้าระบบ/จัดเตรียมใบสำคัญการจดทะเบียน/หนังสือรับรอง/สำเนาเอกสาร	๑๕ นาที	ส่วนการคลัง	-
๔)	การลงนาม/คณะกรรมการมีมติ	นายทะเบียนตรวจเอกสารและลงนาม/มอบใบทะเบียนพาณิชย์ให้ผู้ยื่นคำขอ	๑๐ นาที	อบต.ปยุต	-

ระยะเวลาดำเนินการรวม ๖๐ นาที

รายการเอกสารหลักฐานประกอบการยื่นคำขอ

๑) เอกสารยืนยันตัวตนที่ออกโดยหน่วยงานภาครัฐ

ที่	รายการเอกสาร ยืนยันตัวตน	หน่วยงานภาครัฐผู้ ออกเอกสาร	จำนวนเอกสาร ฉบับจริง	จำนวนเอกสาร สำเนา	หน่วยนับ เอกสาร	หมายเหตุ
๑)	บัตรประจำตัว ประชาชน	กรมการปกครอง	๐	๑	ฉบับ	(พร้อมลงนาม รับรองสำเนา ถูกต้อง)
๒)	สำเนาทะเบียนบ้าน	กรมการปกครอง	๐	๑	ฉบับ	(พร้อมลงนาม รับรองสำเนา ถูกต้อง)

๒) เอกสารอื่น ๆ สำหรับยื่นเพิ่มเติม

ที่	รายการเอกสารยื่นเพิ่มเติม	หน่วยงาน ภาครัฐผู้ออก เอกสาร	จำนวน เอกสาร ฉบับจริง	จำนวน เอกสาร สำเนา	หน่วยนับ เอกสาร	หมายเหตุ
๑)	คำขอจดทะเบียนพาณิชย์ (แบบ บพพ.)	กรมพัฒนา ธุรกิจการค้า	๑	๐	ฉบับ	-
๒)	หนังสือให้ความยินยอมให้ใช้ สถานที่ตั้งสำนักงานแห่งใหญ่โดย ให้เจ้าของร้านหรือเจ้าของ กรรมสิทธิ์ลงนามและให้มีพยาน ลงชื่อรับรองอย่างน้อย ๑ คน	-	๑	๐	ฉบับ	(กรณีผู้ประกอบการพาณิชย์ กิจมิได้เป็นเจ้าของบ้าน)
๓)	สำเนาทะเบียนบ้านที่แสดงให้เห็น ว่าผู้ให้ความยินยอมเป็นเจ้าของบ้าน หรือสำเนาสัญญาเช่าโดยมีผู้ให้ ความยินยอมเป็นผู้เช่าหรือ เอกสารสิทธิ์อย่างอื่นที่ผู้เป็น เจ้าของกรรมสิทธิ์เป็นผู้ให้ความ ยินยอมพร้อมลงนามรับรองสำเนา ถูกต้อง	-	๐	๑	ฉบับ	(กรณีผู้ประกอบการ พาณิชย์กิจมิได้เป็นเจ้าของ บ้าน)
๔)	แผนที่แสดงสถานที่ซึ่งใช้ประกอบ พาณิชย์กิจและสถานที่สำคัญ บริเวณใกล้เคียงโดยสังเขปพร้อม ลงนามรับรองเอกสาร	-	๑	๐	ฉบับ	-

ที่	รายการเอกสารยื่นเพิ่มเติม	หน่วยงาน ภาครัฐผู้ออก เอกสาร	จำนวน เอกสาร ฉบับจริง	จำนวน เอกสาร สำเนา	หน่วยนับ เอกสาร	หมายเหตุ
๕)	หนังสือมอบอำนาจ (ถ้ามี) พร้อม ปิดอากรแสตมป์ ๑๐ บาท	-	๑	๐	ฉบับ	-
๖)	สำเนาบัตรประจำตัวประชาชน ของผู้รับมอบอำนาจ (ถ้ามี) พร้อม ลงนามรับรองสำเนาถูกต้อง	กรมการ ปกครอง	๐	๑	ฉบับ	-
๗)	สำเนาหนังสืออนุญาตหรือหนังสือ รับรองให้เป็นผู้จำหน่ายหรือให้ เช่าสินค้าดังกล่าวจากเจ้าของ ลิขสิทธิ์ของสินค้าที่ขายหรือให้เช่า หรือสำเนาใบเสร็จรับเงินตาม ประมวลรัษฎากรหรือหลักฐาน การซื้อขายจากต่างประเทศพร้อม ลงนามรับรองสำเนาถูกต้อง	-	๐	๑	ฉบับ	(ใช้ในกรณีประกอบ พาณิชย์กิจการขายหรือ ให้เช่าแผ่นซีดีแถบ บันทึกวีดิทัศน์แผ่นวีดิ ทัศน์ดีวีดีหรือแผ่นวีดิ ทัศน์ระบบดิจิทัล เฉพาะที่เกี่ยวกับการ บันเทิง)
๘)	หนังสือชี้แจงข้อเท็จจริงของ แหล่งที่มาของเงินทุนและ หลักฐานแสดงจำนวนเงินทุนหรือ อาจมาพบเจ้าหน้าที่เพื่อทำบันทึก ถ้อยคำเกี่ยวกับข้อเท็จจริงของ แหล่งที่มาของเงินทุนพร้อมแสดง หลักฐานแสดงจำนวนเงินทุนก็ได้	-	๑	๐	ฉบับ	(ใช้ในกรณีประกอบ พาณิชย์กิจการค้าอัญ มณีหรือเครื่องประดับซึ่ง ประดับด้วยอัญมณี)

ค่าธรรมเนียม

ค่าธรรมเนียมการจดทะเบียน (คำขอละ) ๕๐ บาท

ค่าธรรมเนียมคัดสำเนาเอกสาร (ชุดละ) ๓๐ บาท

ช่องทางการร้องเรียน

ถ้าการบริการไม่เป็นไปตามข้อตกลงที่ระบุไว้ข้างต้นสามารถติดต่อเพื่อร้องเรียนได้ที่ ที่ทำการองค์การบริหารส่วนตำบลปยุต

โทร ๐ -๗๓๔๓ - ๔๔๔๐ E-mail: Obt.pujud@hotmail.co.th

คู่มือสำหรับประชาชน : การจดทะเบียนพาณิชย์ (เลิกประกอบพาณิชย์กิจ) ตามพ.ร.บ.ทะเบียนพาณิชย์ พ.ศ. ๒๕๕๙ กรณีผู้จดทะเบียนเป็นบุคคลธรรมดา

หน่วยงานที่รับผิดชอบ : ส่วนการคลัง องค์การบริหารส่วนตำบลปยุต

ชื่อกระบวนการ : การจดทะเบียนพาณิชย์ (เลิกประกอบพาณิชย์กิจ) ตามพ.ร.บ.ทะเบียนพาณิชย์พ.ศ. ๒๕๕๙
กรณีผู้จดทะเบียนเป็นบุคคลธรรมดา

หน่วยงานเจ้าของกระบวนการ : องค์การบริหารส่วนตำบลปยุต

ประเภทของงานบริการ : กระบวนการบริการที่ให้บริการในส่วนภูมิภาคและส่วนท้องถิ่น (กระบวนการบริการ
ที่เปิดเสร็จในหน่วยเดียว)

หมวดหมู่ของงานบริการ : จดทะเบียน

กฎหมายที่ให้อำนาจการอนุญาต หรือที่เกี่ยวข้อง :

- พ.ร.บ. ทะเบียนพาณิชย์พ.ศ. ๒๕๕๙
- กฎกระทรวงพาณิชย์ฉบับที่ ๓ (พ.ศ. ๒๕๕๐) ออกตามความในพระราชบัญญัติทะเบียนพาณิชย์ พ.ศ. ๒๕๕๙
- พ.ร.ฎ. กำหนดกิจการเป็นพาณิชย์กิจพ.ศ. ๒๕๕๖
- ประกาศกระทรวงพาณิชย์ฉบับที่ ๘๓ (พ.ศ. ๒๕๑๕) เรื่องกำหนดพาณิชย์กิจที่ไม่อยู่ภายใต้บังคับของกฎหมายว่าด้วย ทะเบียนพาณิชย์
- ประกาศกระทรวงพาณิชย์ฉบับที่ ๙๓ (พ.ศ. ๒๕๒๐) เรื่องกำหนดพาณิชย์กิจที่ไม่อยู่ภายใต้บังคับแห่งพระราชบัญญัติ ทะเบียนพาณิชย์พ.ศ. ๒๕๕๙
- ประกาศกระทรวงพาณิชย์เรื่องให้ผู้ประกอบพาณิชย์กิจต้องจดทะเบียนพาณิชย์ (ฉบับที่ ๑๑) พ.ศ. ๒๕๕๓
- ประกาศกระทรวงพาณิชย์เรื่องแต่งตั้งพนักงานเจ้าหน้าที่และนายทะเบียนพาณิชย์ (ฉบับที่ ๘) พ.ศ. ๒๕๕๒
- ประกาศกระทรวงพาณิชย์เรื่องการจัดสำนักงานทะเบียนพาณิชย์แต่งตั้งพนักงานเจ้าหน้าที่และนายทะเบียนพาณิชย์ (ฉบับที่ ๙) พ.ศ. ๒๕๕๒ และ (ฉบับที่ ๑๐) พ.ศ. ๒๕๕๓
- ประกาศกรมพัฒนาธุรกิจการค้าเรื่องกำหนดแบบพิมพ์เพื่อใช้ในการให้บริการข้อมูลทะเบียนพาณิชย์ พ.ศ. ๒๕๕๕
- ประกาศกรมพัฒนาธุรกิจการค้าเรื่องกำหนดแบบพิมพ์พ.ศ. ๒๕๕๙

ช่องทางการให้บริการ

ส่วนการคลัง องค์การบริหารส่วนตำบลปยุต

โทร ๐ -๗๓๔๓ - ๔๔๔๐

ระยะเวลาเปิดให้บริการ : เปิดให้บริการวันจันทร์ถึงวันศุกร์ (ยกเว้นวันหยุดที่ทางราชการกำหนด)
ตั้งแต่เวลา ๐๘:๓๐ - ๑๖:๓๐ น.

หลักเกณฑ์ วิธีการ เงื่อนไข(ถ้ามี) ในการยื่นคำขอ และในการพิจารณาอนุญาต

๑. ผู้ประกอบพาณิชย์กิจซึ่งจดทะเบียนพาณิชย์ไว้ต่อมาได้เลิกประกอบพาณิชย์กิจทั้งหมดจะโดยเหตุใดก็ตามเช่นขาดทุนไม่ประสงค์จะประกอบการค้าต่อไปเจ้าของสถานที่เรียกห้องคั้นเพราะหมดสัญญาเช่าหรือเลิกห้างหุ้นส่วนบริษัทให้ยื่นคำขอจดทะเบียนเลิกประกอบพาณิชย์กิจต่อพนักงานเจ้าหน้าที่ภายในกำหนด ๓๐ วันนับตั้งแต่วันที่เลิกประกอบพาณิชย์กิจ (มาตรา ๑๓)

๒. กรณีผู้ประกอบพาณิชย์กิจมีเหตุขัดข้องไม่สามารถยื่นคำขอจดทะเบียนเลิกด้วยตนเองเช่นวิกลจริตตายสาบสูญเป็นต้นให้ผู้ที่มีส่วนได้เสียตามกฎหมายเช่นสามีภริยาบิดามารดาหรือบุตรยื่นขอจดทะเบียนเลิกประกอบพาณิชย์กิจแทนผู้ประกอบพาณิชย์กิจนั้นได้โดยให้ผู้มีส่วนได้เสียตามกฎหมายลงลายมือชื่อในคำขอจดทะเบียนเลิกพร้อมแนบเอกสารหลักฐานการที่ผู้ประกอบพาณิชย์กิจไม่สามารถมายื่นคำขอจดทะเบียนได้ด้วยตนเองเช่นใบมรณบัตรคำสั่งศาลเป็นต้น

๓. ผู้ประกอบพาณิชย์กิจสามารถยื่นจดทะเบียนเลิกประกอบพาณิชย์กิจได้ด้วยตนเองหรือจะมอบอำนาจให้ผู้ยื่นยื่นแทนก็ได้

๔. ให้ผู้ประกอบพาณิชย์กิจซึ่งเป็นเจ้าของกิจการหรือผู้มีส่วนได้เสีย (แล้วแต่กรณี) เป็นผู้ลงลายมือชื่อรับรองรายการในคำขอจดทะเบียนและเอกสารประกอบคำขอจดทะเบียน

๕. แบบพิมพ์คำขอจดทะเบียน (แบบทพ.) หรือหนังสือมอบอำนาจสามารถขอได้จากพนักงานเจ้าหน้าที่หรือดาวน์โหลดจาก www.pujud.go.th

หมายเหตุขั้นตอนการดำเนินงานตามคู่มือจะเริ่มนับระยะเวลาตั้งแต่เจ้าหน้าที่ตรวจสอบเอกสารครบถ้วนตามที่ระบุไว้ในคู่มือประชาชนเรียบร้อยแล้วทั้งนี้ในกรณีที่คำขอหรือเอกสารหลักฐานไม่ครบถ้วนและ/หรือมีความบกพร่องไม่สมบูรณ์เป็นเหตุให้ไม่สามารถพิจารณาได้เจ้าหน้าที่จะจัดทำบันทึกความบกพร่องของรายการเอกสารหรือเอกสารหลักฐานที่ต้องยื่นเพิ่มเติมโดยผู้ยื่นคำขอจะต้องดำเนินการแก้ไขและ/หรือยื่นเอกสารเพิ่มเติมภายในระยะเวลาที่กำหนดในบันทึกดังกล่าวมิเช่นนั้นจะถือว่าผู้ยื่นคำขอละทิ้งคำขอโดยเจ้าหน้าที่และผู้ยื่นคำขอหรือผู้ได้รับมอบอำนาจจะลงนามบันทึกดังกล่าวและจะมอบสำเนาบันทึกความพร่องดังกล่าวให้ผู้ยื่นคำขอหรือผู้ได้รับมอบอำนาจไว้เป็นหลักฐาน

ขั้นตอน ระยะเวลา และส่วนงานที่รับผิดชอบ

ที่	ประเภทขั้นตอน	รายละเอียดของขั้นตอนการบริการ	ระยะเวลาให้บริการ	ส่วนงาน / หน่วยงานที่รับผิดชอบ	หมายเหตุ
๑)	การตรวจสอบเอกสาร	นายทะเบียนตรวจพิจารณาเอกสาร/แจ้งผล	๓๐ นาที	ส่วนการคลัง	-

ที่	ประเภทขั้นตอน	รายละเอียดของขั้นตอนการบริการ	ระยะเวลาให้บริการ	ส่วนงาน / หน่วยงานที่รับผิดชอบ	หมายเหตุ
๒)	การตรวจสอบเอกสาร	เจ้าหน้าที่การเงินรับชำระค่าธรรมเนียม	๕ นาที	ส่วนการคลัง	-
๓)	การพิจารณา	นายทะเบียนรับจดทะเบียน / เจ้าหน้าที่บันทึกข้อมูลเข้าระบบ/ จัดเตรียมใบสำคัญการจดทะเบียน/หนังสือรับรอง/สำเนาเอกสาร	๑๕ นาที	ส่วนการคลัง	-
๔)	การลงนาม/คณะกรรมการมีมติ	นายทะเบียนตรวจเอกสารและลงนาม/มอบใบทะเบียนพาณิชย์ให้ผู้ยื่นคำขอ	๑๐ นาที	อบต.ปยุต	-

ระยะเวลาดำเนินการรวม ๖๐ นาที

รายการเอกสารหลักฐานประกอบการยื่นคำขอ

๑) เอกสารยืนยันตัวตนที่ออกโดยหน่วยงานภาครัฐ

ที่	รายการเอกสารยืนยันตัวตน	หน่วยงานภาครัฐผู้ออกเอกสาร	จำนวนเอกสารฉบับจริง	จำนวนเอกสารสำเนา	หน่วยนับเอกสาร	หมายเหตุ
๑)	บัตรประจำตัวประชาชน	กรมการปกครอง	๐	๑	ฉบับ	(สำเนาบัตรประจำตัวของผู้ประกอบการพาณิชย์หรือทายาทที่ยื่นคำขอแทนพร้อมลงนามรับรองสำเนาถูกต้อง)

๒) เอกสารอื่น ๆ สำหรับยื่นเพิ่มเติม

ที่	รายการเอกสารยื่นเพิ่มเติม	หน่วยงานภาครัฐผู้ ออกเอกสาร	จำนวน เอกสาร ฉบับจริง	จำนวน เอกสาร สำเนา	หน่วยนับ เอกสาร	หมายเหตุ
๑)	คำขอจดทะเบียนพาณิชย์ (แบบทพ.)	อบต.ปยุต	๑	๐	ฉบับ	-
๒)	ใบทะเบียนพาณิชย์ (ฉบับ จริง)	อบต.ปยุต	๑	๐	ฉบับ	-
๓)	สำเนาใบมรณบัตรของผู้ ประกอบพาณิชย์กิจ (กรณี ถึงแก่กรรม) โดยให้ทายาท ที่ยื่นคำขอเป็นผู้ลงนาม รับรองสำเนาถูกต้อง	กรมการปกครอง	๐	๑	ฉบับ	-
๔)	สำเนาหลักฐานแสดงความ เป็นทายาทของผู้ลงชื่อแทน ผู้ประกอบพาณิชย์กิจซึ่งถึง แก่กรรมพร้อมลงนาม รับรองสำเนาถูกต้อง	กรมการปกครอง	๐	๑	ฉบับ	-
๕)	หนังสือมอบอำนาจ (ถ้ามี) พร้อมปิดอากรแสตมป์ ๑๐ บาท	-	๑	๐	ฉบับ	-
๖)	สำเนาบัตรประจำตัว ประชาชนของผู้รับมอบ อำนาจ (ถ้ามี) พร้อมลงนาม รับรองสำเนาถูกต้อง	กรมการปกครอง	๐	๑	ฉบับ	-

ค่าธรรมเนียม

ค่าธรรมเนียมการจดทะเบียน (คำขอละ) ๕๐ บาท

ค่าธรรมเนียมคัดสำเนาเอกสาร (ชุดละ) ๓๐ บาท

ช่องทางการร้องเรียน

ถ้าการบริการไม่เป็นไปตามข้อตกลงที่ระบุไว้ข้างต้นสามารถติดต่อเพื่อร้องเรียนได้ที่ ที่ทำการองค์การบริหารส่วนตำบลปยุต

โทร ๐ -๗๓๔๓ - ๔๔๔๐ E-mail: Obt.pujud@hotmail.co.th

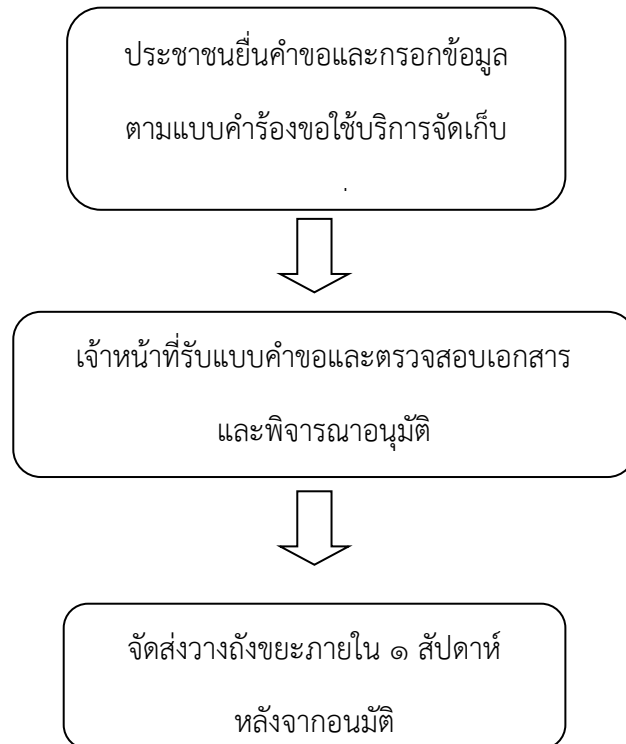
แผนผังแสดงขั้นตอนและระยะเวลาการปฏิบัติราชการเพื่อบริการประชาชน
(กระบวนการงานที่ ๑๖ งานการบริการจัดเก็บขยะมูลฝอย)

งานการบริการจัดเก็บขยะมูลฝอย

๑. เอกสาร/หลักฐานการอ้างอิง

- พระราชบัญญัติสาธารณสุข พ.ศ. ๒๕๓๕

๒. แผนผังแสดงขั้นตอนและระยะเวลาการปฏิบัติราชการ



สรุป กระบวนการ ๓ ขั้นตอน ระยะเวลา ๕ นาที/ราย (ในการยื่นคำขอ)

๓. เอกสารประกอบการพิจารณา ดังนี้

๓.๑ บัตรประจำตัวประชาชนพร้อมสำเนาทะเบียนบ้าน

๔. สถานที่ติดต่อ สำนักปลัด องค์การบริหารส่วนตำบลปยุต

โทร/โทรสาร ๐-๗๓๔๓-๔๔๔๐

รับเรื่องร้องเรียน

ถ้าการบริการไม่เป็นไปตามข้อตกลงที่ระบุไว้ข้างต้นสามารถติดต่อเพื่อร้องเรียนได้ที่ ที่ทำการองค์การบริหารส่วนตำบลปยุต

โทร ๐ -๗๓๔๓ - ๔๔๔๐ E-mail: Obt.pujud@hotmail.co.th

ค่าธรรมเนียม

ค่าเก็บและขนอุจจาระหรือสิ่งปฏิกูลครั้งละ ๒๕๐ บาทต่อลูกบาศก์เมตร